

Таємниці

Майже двохсотлітній рівненський цвинтар Грабник краєзнавці давно називають музеєм історії Рівного просто неба. Залишки старовинних надгробків та сімейних капличок, як провідники в минувшину нашого міста, розповідають про неї ліпше за будь-якого гіда. А між тим руйнівний час, байдужість, а подекуди й людські руки, роблять свою справу.

Влітку тут нерідко знаходять притулок місцеві безхатьки, часом навідується мисливці за металом, хоча на зруйнованих могилах брати уже майже нічого. Під ногами перехожих, які, скорочуючи шлях, простують до центру міста через кладовище, лежать позеленілі від часу надмогильні плити, написи на яких вже годі й прочитати. Комунальники вряди-годи намагаються навести на Грабнику сякий-такий лад, проте... Рідних і близьких більшості з тих, чий прах покоїться тут, давно вже немає на цьому світі.

Ліс — за огню ніч

Історія виникнення приміського району Грабник, назва якого дала згодом назву і цвинтарю, переросла в гарну місцеву легенду. Відомий дослідник історії Волині Микола Теодорович переповідав таку бувальщину. Якось ще на початку XVIII століття тодішній власник Рівного князь Станіслав Любомирський — гульвіса і палкий прихильник полювань — поскаржився на те, що поблизу Рівного немає гарної місцевості, де можна було б влаштувати лови. Щойно князь поїхав у справах до Варшави, друзі, аби догодити йому, звезли до східної окраїни міста тисячу підвод з молодими деревцями та кущами, зігнали тисячі селян, які за одну ніч висадили великий ліс (окреслювався приблизно сучасними вулицями Пушкіна, Хвильового, Остаfoва, сучасним районом Грабник з кладовищем, районом Палацу дітей та молоді з парком і прилеглими вулицями). Проклали просіки, напустили різної личини. Повернувшись до Рівного,



Церква Св. Стефана

донині. Щоправда, на фоні величного Pokровського собору здається іграшковою. Утім, на самому цвинтарі виглядає органічно. Рівняни, які воліють відвідувати саме її, кажуть, що стіни церкви Святого



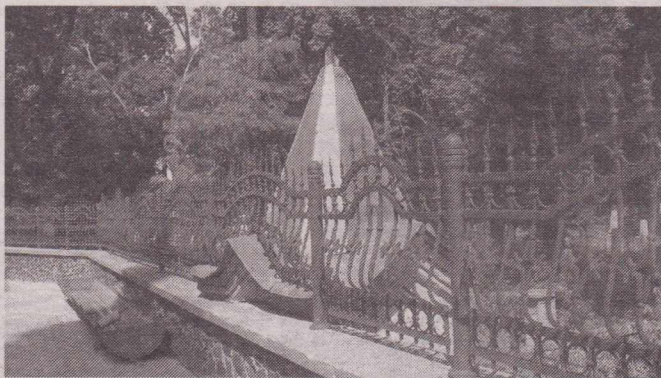
князь був приємно вражений побаченням. Оскільки серед насаджень переважали граби, то й ліс назвали Грабником.

Саме під цим грабовим лісом на початку XIX століття власник міста на клопотання місцевої влади відвів земельну ділянку під міське православне кладовище для заможних містян. У 1881 році наступний з князів Любомирських додав до кладовища ще 532 сажні, що загалом склало 1472 сажні — трохи більше 6,6 тисячі квадратних метрів. Нині площа цвинтаря суттєво зменшилася, адже на його частині звели Покровський собор.

Церква Святого Стефана на Грабнику — одна з найстаріших у Рівному

Після перших поховань на Грабнику з'явилася невеличка капличка. А в 1848 році на її місці закладено церкву на честь святого первомученика архidiaкона Стефана.

Храм спорудила за власні кошти на могилі чоловіка генерала Стефана Красовського його вдова Катерина Красовська.



Соборне подвір'я влаштували просто на стародавніх каплицях

Кошти також пожертвували капітан Беляєв і колишній засідатель Рівненського повітового суду Лангерсон. Вдова пожертвувала на потреби церкви немало на ті часи суму — тисячу рублів. Освячено церкву 23 лютого 1850 року. Коли в 1881 році під час великої пожежі в місті згорів Воскресенський храм, то міські православні богослужіння відбувалися в цій цвинтарній церкві. Збереглася вона й



Могила Софії Соловей

Стефана більше спонукають до духовного очищення і звернення до Бога.

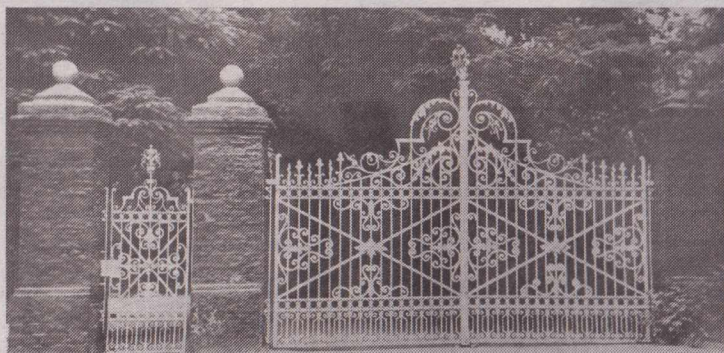
Доводилося чути й несхвальні відгуки щодо самого факту будівництва собору за рахунок руйнування давніх поховань. Утім, існує й інша думка, що, мовляв,

храм на кістках — справа богоугодна. Але по-варварськи розкидані давні надгробки, які валяються попід мурами собору ще й досі, — картина, яку навряд чи можна виправдати навіть і таким грандіозним будівництвом. Подекуди горе-будівельники звели мур просто по старовинних родинних каплицях, яких вцілілих на Грабнику залишилися одиниці.

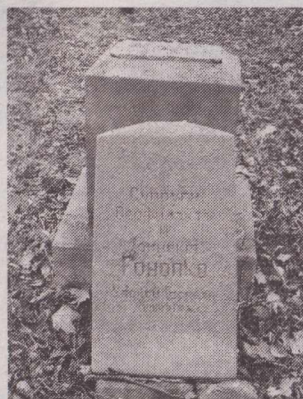
Надгробки і брама — справжні витвори мистецтва

Прогулянка старовинним кладовищем обіцяє чимало відкриттів. На жаль, багато поховань, як і чудової роботи надгробків, капличок, пам'ятників не збереглося до наших днів. Але навіть ті рештки, які ще залишилися, свідчать про високу

старовинного рівненського цвинтаря



Кована брама при центральному вході на Грабник, яка простояла до побудови Покровського собору



Поховання подружжя Гонопко, на чий кошти збудовано дзвіницю біля Свято-Воскресенського собору, знесену радянською владою



Майстерня Ярмушевського, де виготовляли кам'яні надгробки

культуру поховань, своєрідне мистецтво встановлення надмогильних пам'ятників, написання епітафій, уміння розповісти про померлих мовою символів та алегорій. Наприклад, досі вражає монумент на могилі 23-річної Софії Соловей — рівненської красуні, яка застрелилася з револьвера



Надгробки на могилах батька і сестри письменника Володимира Короленка

свого коханого в тридцять роки минуло-

більше пасує бути там, де ходять сановані духовні особи. Ворота перенесли до бічного входу до соборного подвір'я, де на них мало хто звертає увагу. Більше того, хтось додумався по-варварськи «відремонтувати» браму газозварювальним апаратом, у результаті чого унікальний витвір втратив деякі елементи декору. Однак навіть попри це, брама вражає своєю вишуканістю.

Мандрючи містом мертвих

Уперше на Грабнику почали ховати в 20-х роках XIX століття. Принаймні краєзнавцям вдалося віднайти поховання, датоване 1821 роком, з написом: «Здесь покоїтся прах раба божьего кандидата Николая Андреянова. Жил 75 лет, умер 1821 г.». Нині надгробок уже неможливо знайти. Упродовж ста років кладовище було місцем останнього спочинку переважно заможних рівнян — чиновників, військових. І лише в 30-х роках XX сто-

добрими справами: директор Рівненського реального училища Соколов, учитель Юліян Захаржевський, Віра Конторовська, Іван Куліш, подружжя Гонопко (благодійники, чий коштом зведено муровану дзвіницю біля Свято-Воскресенського собору), рівненські лікарі Костянтин Хржановський, Микола Прохоров, Олександр Виноградов. На Грабнику покоїться і батько шанованого рівнянами лікаря Бориса Квашенка Костянтин Силуанович.

Тут і могила дружини головного архітектора Рівного післявоєнних часів Сергія Богдановича — автора проекту братської могили радянських воєнків у парку імені Шевченка. «Как безутешна печаль о прерванном семейном счастье», — написав він на пам'ятнику коханій жінці Марії.

Пантеон героїв

адміністрація потайки здійснювала підзахоронення у безіменних братських могилах. Зазвичай це були розстріляні в тюрмі українські патріоти, провідники ОУН-УПА високого рангу, які загинули в боях під час енкаведистських операцій і звезені до Рівного з усіх куточків краю. Наприкінці 90-х років з'явилася версія про те, що буцімто в лютому 1945 року на Грабнику енкаведисти крадькома закопали рештки вбитого тоді ж першого командира загонів «УПА-Північ»

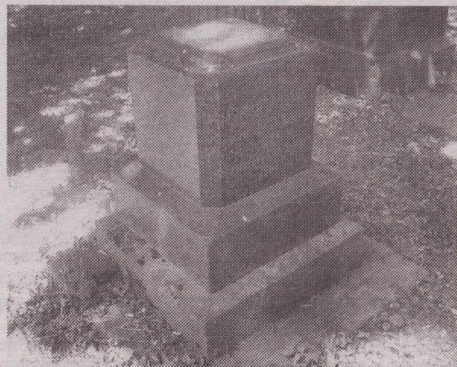


го століття. Припускають, що будімо коханий, який був військовим, вирішив покинути її на догоду родині, яка була проти їхнього шлюбу.

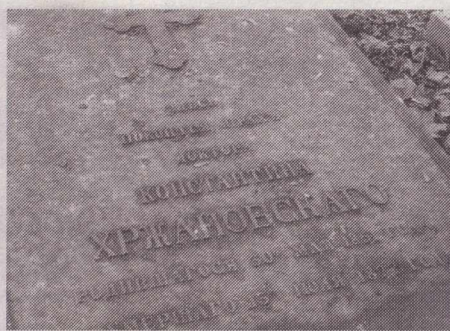
Пишними скульптурними формами відзначаються німецькі поховання кінця XIX — початку XX століть — могили Берндтів (ім належав перший в Рівному кінотеатр «Ампір»), Рильке, Гренке, Шротера, доктора Леопольда Ландсберга. Напівзруйновані, вони й досі зберігають сліди колишньої величі, кожен унікальний по-своєму. Причому деякі з пам'ятників краєзнавці приписують авторству відомого тогочасного скульптора з Житомира Генріха Олешкевича. Небідні рівненські німці, наслідуючи німецьку діаспору з центру Волинської губернії, й собі замовляли надмогильні пам'ятники в майстерні знаменитого скульптора і доставляли до Рівного. Нині ще можна віднайти рештки пам'ятника доктору Ландсбергу і Теодору Шротеру роботи Генріха Олешкевича.

У Рівному пам'ятники й надгробки наприкінці XIX — на початку XX століття виготовляли в майстерні Ярмушевича. Заможніші рівняни замовляли в Трипільлі у відомій майстерні Мордасевича.

Майже два століття центральний вхід на Грабник прикрашала мереживна кована брама, яку історики називають пам'яткою ковальського мистецтва кінця XVIII — початку XIX століття. Після побудови Покровського собору хтось вирішив, що їй



Пам'ятник Леопольду Ландсбергу роботи скульптора Генріха Олешкевича

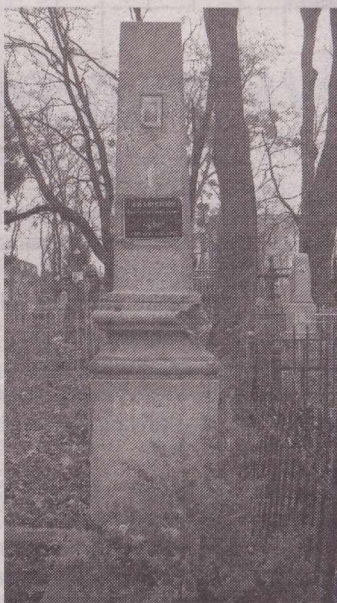


Надгробок на могилі лікаря Хржановського

ліття з'явилися поховання різних верств населення. Останні захоронення на Грабнику датовані кінцем 60-х років минулого століття.

Могили на Грабнику — історія давнього життя Рівного. Наприклад, про високу дитячу смертність у XIX-XX століттях, у тому числі серед заможних містян, свідчать численні дитячі поховання. Зокрема, гробів дітей Феофана Коробова — соборного протоієрея, депутата земського повітового зібрання, громадського діяча; Галини — доньки міського голови Олексія Буховича; дітей священика Клюковського — викладача Закону Божого в Рівненській реальній гімназії. На напівзруйнованих надмогильних плитах і пам'ятниках можна знайти чимало імен військових, зокрема генералів. Найдавніші поховання розташовані поруч із церквою Святого Стефана. Дві надмогильні плити під її стінами розповідають, що тут покоїться прах рідних Володимира Короленка — батька і сестри Олександри, яка померла у віці рік і 10 місяців.

На Грабнику знайшли вічний спочинок багато рівнян, які відзначилися



Могила батька шанованого рівненського лікаря Бориса Квашенка

Різні епохи

У роки радянської влади на Грабнику упокоїлися чимало представників компартійної номенклатури, комісарів Червоної армії, офіцерів НКВС-КДБ. У північній частині цвинтаря знаходиться братська могила радянських військовополонених, розстріляних фашистами та загиблих від голоду і хвороб у концтаборах міста.

Спочило на Грабнику чимало героїв, що полягли в боротьбі за волю і незалежність України. Зокрема, тут похований один з перших націоналістів Волині Григорій Горбачевський, який загинув під час невдалої втечі з польської в'язниці. Похорон Горбачевського в 1937 році перетворився на багатотисячну маніфестацію вулицями Рівного. Тут поховано знаного на Рівненщині просвітянина Леоніда Бичківського, закатованого фашистами в 1943 році за допомогу УПА. Однак, як розповідають старожили та

краєзнавці, чи не найбільше поховань учасників збройної боротьби знаходиться у безіменних братських могилах, розташованих у кількох секторах південно-західної та північно-західної частин цвинтаря. Сформувалися ці поховання упродовж 1939–1956 років. За розповідями старожилів, у той період майже щоночі з воріт Рівненської в'язниці виїжджали криті брезентом вантажівки із замордованими повстанцями. Автомобілі навмисно рухалися в об'їзд (сучасною вулицею Хвильового) до цвинтаря Грабник, де в'язнична



Зруйноване поховання німецького колоніста Густава Гренке, який працював електриком на одному з млинів Рівного

Дмитра Клячківського — Кліма Савура. На місці ймовірних поховань українських націоналістів до 60-ї річниці створення УПА на Грабнику було зведено меморіальну каплицю.

Звісно, Грабник не може зрівнятися з такими пантеонами, як Личаківське кла-



Братська могила радянських військовополонених

довище у Львові чи Байкове в Києві. Проте якщо Грабник зникне з карти міста, як це сталося з багатьма рівненськими кладовищами, про які вже давно загубилися й згадки, це буде непоправною втратою для міста, для розуміння його історії. Коли наші владці розводяться про європейське місто Рівне, про те, як нам треба брати приклад з Європи, то хочеться запросити їх на екскурсію на Грабник... Доглянути могили предків, хай навіть і без розкішних меморіальних символів, найкраще засвідчують і мораль, і культуру, і цінності. На Грабнику є до чого докласти рук — науковцям, історикам, комунальникам. І тим, хто так вболіває за духовне відродження і моральність суспільства. Можливо, вона починається з таких місць у тому числі.

Світлана КАЛЬКО,
retrorivne.com.ua