

## На виставці – старі кахлі

Кохлі Волині, вироблені у XV-XVIII ст., можна побачити на виставці, яка діятиме у Рівненському краєзнавчому музеї до 30 листопада. Фахівці кажуть: це рідкісна колекція кахлів, що використовувались при лицюванні печей, і виставляється вона вперше. Це спільний проект декількох музеїв, який розпочався у Рівному і буде представлений у музеях Луцька, Кременця, Острога, Дубна.

— Ми представляємо на виставці близько 150 зразків кахлів періоду XV-XVIII століть, знайдених на Волині, — розповідає автор виставки Олексій Войтюк, завідувач відділу реставрації Рівненського краєзнавчого музею. — Їх було знайдено на території Рівного під час

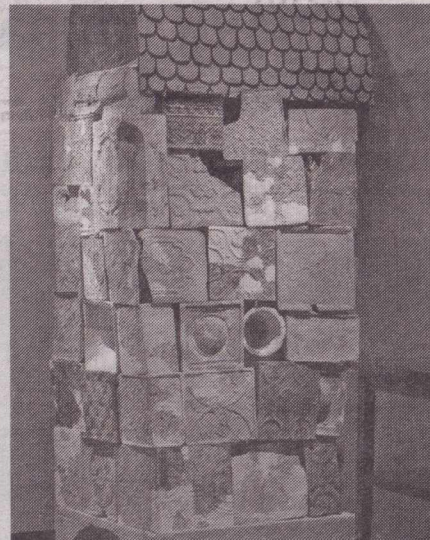
розкопок колишнього замку, в Дубні, Острозі, Кременці. Ідея створити виставку виникла, коли ми знайшли цікаві зразки кахлів на розкопках рівненського замку і зрозуміли, що люди це мають побачити.

Як правило, кахлі знаходяться глибоко в землі на

місці палаців, кімнати яких опалювали печі, оздоблені кахлями. Тому й рідко трапляються цілком вцілілі кахлі. Щоправда, на початку 2000-х років в Острозі археологи знайшли піч, яка впала в підвал, але майже вся збереглася — на виставці є 50 кахель із цієї колекції.



Олексій Войтюк запрошує на виставку в музей



Імітація пічки із віднайдених археологами кахлів