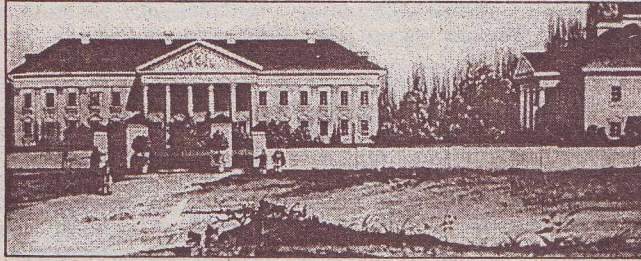


ПАЛАЦ ГРАФА ХОДКЕВИЧА

(Продовження. Початок у №2 від 15 січня).

Утворення графської садиби, спорудження палацу у Млинові пов'язані з іменем старости жмудського Яна, особливо його енер-

Планувалось спочатку палац побудувати у пізнобароковому стилі. Місце для палацу вибрано на високому лівому березі ріки. Після смерті старости жмудської архітектор Лео-



гійної дружини Людвіки, Ходкевичів, маловідома садиба яких знаходилась у Чорнобилі Київського повіту. Тут народилися їх діти. Місце закладання резиденції вибрано вдало над річкою Іквою, недалеко від Дубна, де відбувались часто ярмарки, влаштовувались бали для заможних і знатних людей, де можна було виграти або програти в карти. Звичайно, як пофортунить. До того ж, у сусідньому Пекалові жив їх молодший син Олександр. Млинів призначався для старшого Юзефа.

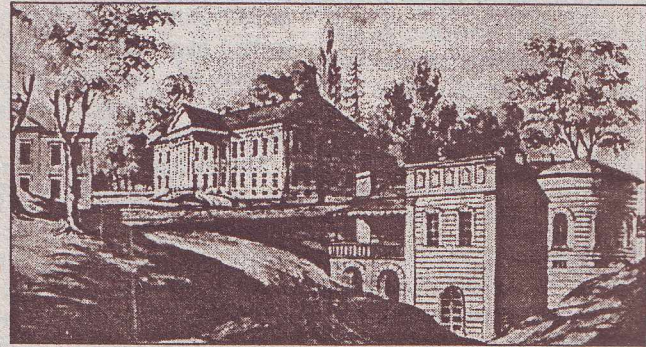
Старостиха у 1789 р. виклопотала королівський привілей для містечка - щорічно проводити два ярмарки. Очевидно, мали вони докорінно інший характер, ніж дубенські...

Будівництво палацу почалося у 1785 р. Завдання по створенню садиби і розміщення на ній палацу за розпорядженням Людвіки готовили садівник разом з надвірним архітектором Леопольдом Шлегелем.

польд Шлегель опрацював нову версію палацу. Але і вона не була реалізована, за винятком деяких елементів декоративних. Певні зміни у будівництві палацу внесли архітектор варшавський Кароль Шхум і Ян Слонівський.

Найбільш детальний інвентарний опис парку і палацу зроблений у 1798 р. За цим описом палац був довжиною 96 ліктів, а шириною 33, з готичним дахом. Парк складався з двох нерівних частин, що простяглися по обидва боки широкого парадного майдану і прилягали до в'їзної алеї, яка вела до палацу. Менша частина садиби знаходилась праворуч від майдану, більша з каналом - ліворуч. Територія від майдану надвірного до каналу інвентарного називалась «амфітеатром лівим». Була покрита дерном, з дерновими сходами і лавками. У цій частині парку в кінці XVIII ст. росло біля 400 волоських тополь, ломбардських - біля 150, бальзамових -

115, білих - 4. Серед інших дерев виділявся липовий букет, що складався з 17 гнізд, обсаджених вишнями. Багато росло інших видів дерев як місцевих, так і екзотичних, декоративних, фруктових. Після тополь найбільше було акацій жовтих і американських, волоських горіхів, лип і довільно, і групами посаджених, горобини каштанів, ліщини, вільхи, беріз, осик, грабів, кленів, тисів та ін. Росли вони вперемішку з фруктовими, серед яких переважали яблуні, груші, вишні, сливи. Поміж деревами росло декілька сотень кущів декоративних і ягідних, а найбільше ялівця, жасмину, родзинки, мигдалю, барбарису,



азалії, багато сортів троянд щеплених і диких.

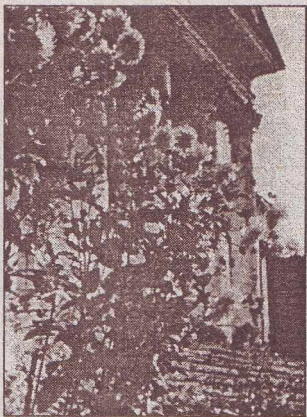
В «амфітеатрі лівому» були прокладені алеї під назвою «проспектна», «дика промінна», «березова», «ліщинка», «тополева» та ін. Особливо виділявся квітник. Між деревами, кущами, квітами стояли у мальовничих місцях парку кам'яні фігури Флори, Артеміди, Аполона, Адонія, пам'ятник на честь гетьмана Вацлава Жевуцького. Крім дернових лавок були кам'яні. На з'єднанні каналу з Іквою

споруджено було два каскади. Поблизу палацу знаходився місток, який сполучав обидві сторони «лівого амфітеатру», а подальше і другий.

У цій частині садиби знаходилося декілька будинків, зокрема будинок огорожника з оранжереєю, будинок під назвою «трапеза», у якому зберігалися ананаси, овочі. Поблизу в'їзної брами знаходився «Будинок філософський». У лівій частині садиби стояла восьмигранна альтанка, а також, пофарбована в зелений колір, карусель з двома кріслами.

Протилежна сторона, «правий амфітеатр», обмежена була з одного боку передпалацовим майданом, а з двох інших - дорогами на Дубно і містечко Млинів. Обидві частини садиби над річкою за палацом рзді-

ляв газон, обрамлений групами дерев. З вікон палацу відкривався гарний вид на Млинів, розташований на правому березі ріки. У правій частині садиби росли тополі волоські (190 штук), ломбардські (17), бальзамічні (12), американські (5). Крім тополь, росли дерева й кущі, які були у лівій частині. Але тут було більше кам'яних скульптур: Мінерва, Фауна, Цезар Антоній, лежача на постаменті Клеопатра. У цій же частині садиби знаходився ціка-



вий парковий павільйон під назвою «Темплун».

Партер палацу в основному був закінчений у 1803 р., в ньому поселилася на постійне проживання старостиха Жмудська. Палац став наповнюватися коштовними речами, зокрема кришталем англійським, з фарфору, срібла, золота, виготовленими в Корці, Львові, Гданську. У 1805 р. до Млинова привезли 10 жирондоль з частково опустілого палацу в Турці і частину з Варшави. Після поселення Людвіки Ходкевич у Млинові роботи по оздобленню палацу тривали. Графиня померла 1816 р. На цей час закінченими були партер палацу і права офіцина. Остаточно закінчив облаштування палацу син графині Олександр Ходкевич. Зовнішній вигляд палацу не змінювався аж до 1939 року.

Із книги Романа Афтанзі «Історія резиденцій на давніх окраїнах Речі Посполитої» (Вроцлав, 1944 р.).
З польської переклав Степан ВАЛЬЧУН.

На ілюстраціях і фото: палац графа Ходкевича у 1870 та 1938 роках.

(Продовження в наступному номері).