

Історія ПАЛАЦ ГРАФА ХОДКЕВИЧА



Граф Олександр
Ходкевич.

Ще у дитинстві, до 1939 року, іноді батько брав мене із собою у Млинів на ярмарок, який відбувався щовівторка на вулиці і майдані біля костелу, де тепер знаходяться будинок районної держадміністрації і кінотеатр.

Проїжджаючи мимо садиби графа Ходкевича, по-дитячому заздрісно милувався парком, поділіним каналом на північну і південну частини, які були з'єднані двома перехідними мостами. Зачаровувався і чудовими двома двоповерховими будинками з симетрично розміщеними вікнами на стінах обох поверхів, портиками з трикутними фронтонами, вхідними дверима посередині, світло-коричневого кольору стінами, білими карнізами та пилястрами. Привертав увагу гарно доглянутий парк, де росли різноманітні породи дерев, кущів, багато квітів. А по парку гордо гуляли з розпущеними, як циганська спідниця, хвостами з райдужним пір'ям, павичі. Південна сторона садиби була обнесена мурованою огорожею, штукатурка якої у багатьох місцях носила сліди куль і осколків снарядів першої світової війни. Це пригнічувало діяче сприймання красивої садиби.

Під час війни палац надквою був зруйнований, а у повоєнні роки муровані стіни остаточно розібрали, як і пліт вздовж садиби

з південної сторони. Де-хто з млинівчан з цегли зруйнованого палацу побудував собі добротний будинок і так матеріалізував згадку про цю прекрасну пам'ятку архітектури XVIII ст.

Мені ж не давало спокою бажання дізнатися про історію створення цього чарівного острівця культури на південно-західній околиці Млинова.

На щастя, улітку 1999 р. вдалося ознайомитися з матеріалами книги Романа Афтанзі «Історія резиденцій на давніх окраїнах Речі Посполитої» (Вроцлав, 1944). Це гарно ілюстроване видання на польській мові про архітектурні пам'ятки Волинського воєводства, зокрема, про садибу графа Ходкевича у Млинові. Майже на сорока сторінках повідомляється про родовід графа Ходкевича, історію створення парку і будівель на території садиби, детальний опис їх. І зародилася думка ознайомити усіх, хто цікавиться історичним краєзнавством, з історією створення цієї чудової архітектури на південно-західній околиці Млинова.

Степан ВАЛЬЧУН.

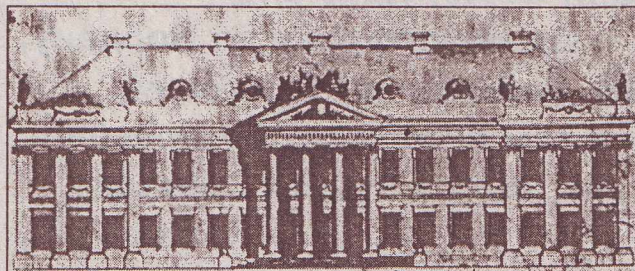
«З історичних джерел відомо, що на рубежі XV - XV ст. землі навколо Млинова належали якомусь Бобру Москвицину. У нього не було нащадків. І після смерті Бобра землі його у 1508 р. король Зигмунт Старий подарував Якову Монтовтовичу, сину Михайла, що керував урядом намісника кременецького у 1508-1529 роках. Частина земель Яків Монтовтович придбав у Бобра ще за його життя. З жінкою Маргаритою Якубівною Яків мав два сини, Андрія і Івана, і дві дочки. У 1547р. брати поділили батьківщину. Андрій отримав батьківські землі у Литві і на Волині. Івану дістались села Коблин, Підгайці, Аршинин, Озліїв, Млинів, Пекалів, Хорупань і Липа на Волині.

Від Яна Монтовтовича Пекалів, як й інші фільварки, дістався Вишневецьким, які вже раніше мали свої володіння в околиці. Історик-дослідник Юзеф Дунін-Карвицький твердить, що вже у 1506 р. Млинів перейшов у володіння Бигожа Ходкевича, каштеляна вілінського і гетьмана великого литовського як посаг Катерини з роду Вишневецьких. З інших джерел відомо, що й Муравиця належала Вишневецьким. На підтвердження цього зсилаються на спогади місцевого населення тих часів, яке розповідало, що на пагорбі між Млиновом і

Муравицею знаходилась зруйнована будова, яку називали руїною замку Вишневецьких.

Протягом XVII ст. і пізніше про Млинів нічого не згадується як резиденцію його володарів. Тільки на рубежі XVIII і XIX ст. став він відомий як садиба Людвіки з Жевуцьких Ходкевичів (1744-1816), вдови по Яну Миколаю (1738-1780), старості Жмудському. Фортуна Ходкевичів тоді була прихильною до них. Крім Млинова, Муравиці, Пекалова і Дорогостай в Луцькому повіті їм належали володіння в інших повітах, зокрема, 36 фільварків у Чорнобилі, що знаходилися над ріками Вуж (Уж) і Прип'ять, недалеко від Дніпра. Чорнобиль одержав старосту Жмудський як спадщину по бабі Цецилії з Сапегів, вдови по Яну Каролію Ходкевичу.

(Продовження на 5 стор.)



Проект палацу, зроблений архітектором Шлегелем у 1785 р.

ПАЛАЦ ГРАФА ХОДКЕВИЧА

(Початок на 2 стор.)

Людвіка Ходкевич докупила у 1806 р. від Радивилів чималий шмат ямпольської землі над Горинню і другий — антоновицький. Після своєї матері, старостині Жмудської, маєтність успадкував син її Олександр граф Ходкевич (1776-1838), член Тимчасового уряду Литви у 1812 р., бригадний генерал, сенатор-каштелян Королівства Польського, а крім цього - письменник, хімік, технолог, меценат і колекціонер справ мистецьких, член Товариства Приятелів Наук у Варшаві, почесний член Віленського університету, Рільничого і Гальванічного Товариства у Парижі, товариств мінералогії у Женеві і Петербурзі, фармацевтичних у Вільні і Петербурзі. Двічі одружувався. Вперше на Терезі Кароліні Валевській, з якою розвівся, вдруге - з Франціскою Ксаверіною Шченевською. Від першої дружини мав два сина - Яна Кароля і Мечеслава, який народився у Пекалові і був одружений з Людвікою Єлізарівною, дочкою Густава, маршалка київської шляхти. Від другої дружини в Олександра Ходкевича був син Болеслав, що оженився з Анною Львівною, баронесою Врангель, яка, ставши вдовою, вийшла заміж за Михайла Малинського, маршалка дубенського. Неодружений Ян Кароль одержав у спадщину від батька Ямполь, Паньковичі і Варалів. А Болеслав, який не залишив нащадків, — Пекалів. Мечеславу, офіцеру другого кавалерійського полку війська польського, дісталось

млинівське володіння. Після поранення у бою під Ольшаною Горохівською Мечеслав змушений був емігрувати. А його володіння дістались молодшому синові Владиславу (народився 1845 р., помер 1905 р. у Млинові), одруженому з Юлею Ледухівською (1853-1919). Крім Млинова одержав також Чорнобиль, а по дядькові Болеславу - Пекалів. Старшому брату Владислава Яну Каролю Густаву, який був двічі одружений, дістались як посаг за першою жінкою Новомалин з замком, за другою - Ямполь на Волині і Петриків у Мозирську. У Яна було тільки дві дочки: Марія, що була замужем за Юзефом графом Косаківським і успадкувала Ямполь, і Анна, яка була замужем за Домініком Довгалем, і їй дістався Новомалин. Владислав граф Ходкевич мав трое дітей: Яна, який не був одружений, Мечеслава (1876-1933), одруженого з Феліцею гр. Радван (1888-1977) і Софію, неодружену. Мечеслав гр. Ходкевич успадкував Млинів, Пекалів, Антонівці і додав до цих володінь посаг - Городище біля Луцька. Останнім володарем Млинова і Пекалова був старший син Мечеслава Криштоф Ходкевич (1912-1978), одружений з Марією Комарницькою графинею С. (1914-1993). Молодшому сину Адаму (народ. 1919 р.) заповідано було Антьоновці, а дочці Олександрі (р.н. - 1914 р.) - Народище.

(Продовження в наступному номері).