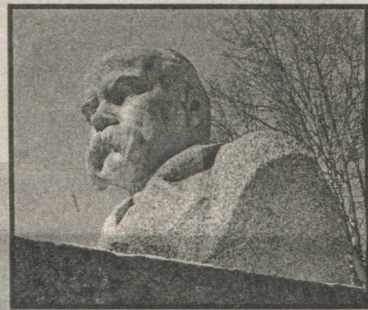


## ІСТОРІЯ

КОБЗАРЯ ДО МЛИНОВА  
«ПРИПИСАВ» ІВАН ГУРИН

*Найвеличнїший пам'ятник Тарасу Шевченку у Млиновї – на центральній площї селища. А найперше погруддя Кобзаревї, пов'язане із Млиновом, з'явилося біля примїщення зооветеринарного технїкуму. З'явилося завдяки ініціативї Івана Гурина. Хто ж він, отой першїй ініціатор? Відповідь на це запитання знаходимо в довіднику про письменників України - відомий фольклорист, лексикограф, етнограф та мовознавець; український патріот, що зазнав утисків і переслїдувань у роки тоталїтарного режиму за свою любов до України, її мови, проте не зламався, не зрадив своїх переконань, залишаючись упродовж десятиліть великим трудівником в оборонї рїдного слова. Цїкаво також, що Іван Іванович, котрий народився у 1905 році, був учасником Великої Вітчизняної війни, у повоєнний час протягом десяти років вїв курс української літератури у Млинівському зооветеринарному технїкумі.*



Доля Івана Гурина, на рахунку якого – десяток рїзнометрових книг та словників, в основному була пов'язана із рїдною Полтавщиною. А до Млинова потрапив у зв'язку з тим, що до цього містечка «перевели» зооветеринарний технїкум, у якому Гурин викладав курс української мови та літератури. Усі, хто навчався в Івана Івановича, відзначають його надзвичайну щирість душі та магнетичну прихильність до українського етносу. Легенди, прислів'я, загадки, перекази надзвичай цїкавили викладача. І в подальшому вони стали основою для його творчості, зокрема до збірників українського фольклору. А ще Іван Гурин уклав ряд цїкавих словників. У тому числі й словник українських рим. Розшукав багато напівзабутих, а то й зовсім незаслужено забутих імен українських дїячїв.

А для Млинова Гурин запам'ятався ще й тим, що саме завдяки йому тут постав пам'ятник Тарасу Шевченку. Зрештою, Іван Іванович навіть у тоталїтарний час не приховував свого возвишеного ставлення до українського слова і національних традицій. Міг, примїром, прийти на заняття у вишїтїй сорочцї. Міг виголосити промову не за здоровїє партійних вождїв, а за здоровїє українських предтеч і хранителїв вольного духу. Міг в учительській кімнатї своє робоче місце обставити портретами Івана Франка, Лесї Українки, Тараса Шевченка. А що стосується пам'ятника Шевченку, то це сталося у далекому 1960 році. Тодї млинівчани-ентузіасти під керівництвом Гурина не вельми сподївалися

на підтримку начальства – самотужки взялися за справу. Спочатку змурували постамент. А потім поставили на ньому цементове погруддя Кобзаря.

Хотїли, звїсно, щоб пам'ятник височїв перед центральною входом у примїщення технїкуму. Навїть до райкому партїї за відповідним дозволом звернулися. Але намарне... Млинівські ідеологи відразу дали зрозумїти педагогам, що центральне місце вже „зайняте“. Звичайно ж, для Володимир Ілліча... А Шевченка, мовляв, якщо хочете, то ставте за примїщенням.

Вибору не було, і пам'ятник зайняв відведене місце. Дивно якось сприймалося, що Кобзар дивиться на „спину“ технїкумівського примїщення. Але на це люди менше зважали, головне, що пам'ятник таки вознісся... Через десяток лїт „млинівський Шевченко“ почав руйнуватися. Далось взнаки те, що основа – із слабенького розчину, а погруддя – не з бронзи. І навіть не з гіпсу. Млинівчани використовували такий матеріал, який був їм „по кишенї“. Водночас це був гарний приклад, як варто шанувати своїх предтеч. У подальшому часі на місцї цементового Кобзаря звели іншїй монумент Шевченку, безумовно гарнїший та величнїший, але той, зїніційований Гурином, був хоч і простїшим, але першим, своєрїдною предтечею для майбутнїх пошанувань. Зрештою, і саме життя Гурина – це гарний приклад любовї до України, який варто пошанувати та переймати.

**Євген ЦИМБАЛЮК.**