

ІСТОРІЯ НАШОГО СЕЛА

Село Бишляк розкинулось на правому березі мальовничої поліської річки Стир, що знаходиться на північному заході Рівненської області, за 40 км від районного центру – Володимирець. В адміністративному підпорядкуванні входить до складу Великотелковецької сільської ради Володимирецького району Рівненської області.

Вперше село згадується в другій половині XVII ст. З кінця XVIII ст. у складі Правобережної України входить до складу Російської імперії.

Щодо походження назви села існує дві версії. За першою версією назва села походить від слів „битий шлях”, за другою - від першого поселенця, прізвище якого було Блищик.

«Битий шлях» - це відрізок ґрунтової дороги завдовжки 3 кілометри, який з'єднує між собою села Бишляк та Сопачів. В період революцій та Першої світової війни наш край був прифронтовою смугою, тому цей шлях мав важливе військово – транспортне значення. Протягом усього періоду першої світової війни (1914 - 1918рр.) цим шляхом проходили частини 3-ьої і 8- ої російських армій, польські, австрійські та румунські солдати, які завдавали значної шкоди цій місцевості. Незважаючи на те , що поряд проходили й інші дороги, але саме цей шлях значився на картах у військових. Цей шлях «пробили», через непрохідне в той час болото , за спогадами односельчан – австрійські солдати. Один з відрізків цього шляху жителі села і зараз називають « Австрійською греблею ». Її будували солдати австрійської армії з допомогою дерева та насипів із піску. За спогадами односельчан харчувалися солдати погано, а працювати доводилося багато, через що тут загинув не один солдат.

В 1795 році відбувся третій поділ Польщі, внаслідок якого територія села відійшла до складу Російської імперії. В цьому ж році було створено Волинську губернію з центром у Новоград- Волинському, а пізніше – у Житомирі.

Після скасування кріпосного права в 1861 році селяни отримали свободу, але фактично вона не була підкріплена: вся земля залишалася у попередніх власників. Селяни через бідність, не мали змоги викупити свої наділи і продовжували обробляти землю поміщика. Багато хто залишав рідне село і в пошуках кращого життя вирушав в далеку дорогу: хто на заробітки, а хто й в пошуках постійного місця проживання. Основний напрямок в пошуках заробітку – Волинь.

На початку XX століття в селі поселилось багато єврейських сімей, які займалися ремеслом і торгівлею. Між єврейськими сім'ями і місцевими жителями були дружні відносини.

Революція 1917 року негативно вплинула на соціальний розвиток села. Більше

двох років в селі тривало безправ'я – царське самодержавство впало, а нова влада ніяк не могла стати на ноги. За Україну йшли тяжкі бої. Розруха по всій країні призвела до того, що люди, як села так і країни, більш як на 8 років забули про освіту та медицину.

На початку 1918 року в село прийшла страшна епідемія так званої «іспанки».

Епідемія менш чим за рік охопила майже все село, багато людей різного віку померло .

Однак горе селян не обмежилось тільки цією хворобою - « іспанкою ». За цією епідемією розпочалися епідемії тифу та малярії. За період епідемій 1917 – 1920 років населення села зменшилося на чверть.

Радянську владу в нашому селі було встановлено у січні 1918 року. Однак у березні цього року село захопили петлюрівці. У червні 1919 року частини Червоної армії визволили село від гетьманців. Впродовж 1919 – 1920 років село двічі захоплювали війська буржуазно – поміщицької Польщі – і двічі визволяли війська Червоної армії. Люди стомилися від перемін. Хоч за село безпосередньо не велися бої і ніхто не гинув, але лягали спати при одній владі, а прокидалися вже при іншій. Останнє визволення села від польських окупантів здійснили війська Червоної армії у липні 1920 року, а у вересні того ж року Бишляк остаточно захопили поляки. Окупацію було узаконено Ризьким мирним договором 1921 року. За цим договором всі землі Західної України . в тому числі й села Бишляк в складі Волинської губернії були передані Польщі. В селі поселилися поляки, яким належали землі і угіддя. Тяжким було життя. безробіття, малоземелля, часті неврожайні роки штовхали людей на заробітки, в еміграцію.

З вересня 1920 по вересень 1939 року наше село перебувало під владою буржуазно – поміщицької Польщі. Польські власті запровадили на захоплених землях жорстокий військово – поліцейський режим. Учасників боротьби за Радянську владу суворо карали. Всіх, хто висловлював незадоволення політикою польського уряду, ставили на поліцейський облік і строгий контроль.

У липні 1925 року польський сейм прийняв закон про парцелізацію й осадництво, на підставі якого підлягали викупу землі колишніх династій, казенні та занедбані землі колишніх російських поміщиків. Земля нарізувалася будь – якої площі і продавалася будь – кому. Однак наші селяни не мали змоги їх купувати і більшість парцел скуповували поляки. Внаслідок цього багато землі опинилися в руках поляків. Жителі села сіяли багато льону та конопель з яких потім виготовляли одяг. Одяг можна було й купити, який привозили з Польщі, але такий одяг коштував недешево і не кожен міг собі це дозволити. Селяни в період сезонних робіт працювали на поляків, бо лише там можна було заробити живу копійку, але наймались не лише за гроші.

Людям жилося дуже важко, більшість дітей не відвідували навчання. Першими вчителям були поляк Левіц та німець Генріх Кровер. Навчання велося польською мовою.

1 вересня 1939 р. гітлерівська Німечина напала на Польщу, а 17 вересня на основі додаткового секретного протоколу пакту Молотова - Ріббентропа Червона Армія перейшла польсько – радянський кордон. Після нападу німців на Польщу на Волині проведено часткову мобілізацію в армію. Слабкі і нечисельні польські загони не могли чинити відчутного опору Червоної Армії, бо основні сили поляків на західному кордоні були майже повністю розгромлені німецько - фашистськими військами.

Німецькі війська і Червона Армія розмістилися вздовж раніше обумовленої лінії. Польща припинила існування як незалежна держава. В цілому СРСР отримав 200 тисяч квадратних кілометрів території з 12 - мільйонним населенням.

Населення Бишляка, як і всієї Західної України, з національними прапорами і квітами зустрічало Червону Армію як свою визволительку, сподіваючись на покращення своєї долі. Але прихід нової влади не дав однозначних результатів. Включення Західної України до складу Української РСР, без сумніву, було подією історичної ваги, оскільки вперше за багато століть українці з'єдналися в межах єдиної України. Разом з тим уже перше знайомство з радянською системою виявилось для західних українців багато в чому негативним досвідом.

24 березня 1940 року в житті трудящих села Бишляк проходили вибори до Верховної Ради СРСР і Української РСР незалежно від національності і майнового стану.

Настає 1941 рік - початок Великої вітчизняної війни. 22 червня німецько-фашистські війська перейшли кордон Радянського Союзу. Проти німецької агресії піднялися мільйони людей України в тому числі й жителі села Бишляк. В роки війни місцеве населення, як і вся країна, чинили опір німецьким окупантам, допомагаючи партизанським загонам під командуванням Д. М. Медведєва, О. Ф. Федорова, які проходили поблизу села Бишляк. На початку липня 1941 року в село вступили німецькі окупанти, територія краю була включена до Рейхкомісаріату „Україна” з центром у місті Рівному.

В роки війни на території нашого краю розпочалася діяльність організацій партизанів - націоналістів, яка поширилася на багато регіонів Волині і Полісся. З'єднання Тараса Бульби - Боровця підтримувало рух Бандери, але проводило самостійну діяльність. Це знайшло відображення у контактах, які встановив Тарас Бульба-Боровець уже в травні 1942 року з представниками центрального штабу радянських партизанів. У 1943 році радянські війська вступили на територію України, і УПА опинилася перед загрозою війни на два фронти. З літа 1943 р. частішали сутички УПА з радянськими партизанами. Спроби переговорів з представниками з'єднань О.Сабурова, С. Ковпака, Д. Медведєва, А.Бегми не дали реальних наслідків. У 1943 році посилювалося протистояння загонів УПА і радянських партизанів. Бої між ними велися у багатьох місцях, зокрема у поліських лісах. Радянським ідеологам неприйнятною була навіть думка, що Україна може стати незалежною, самостійною державою. В міру наближення фронту і відступу німецьких військ значна кількість партизанів зосередилася в наших лісах. У зв'язку із значною перевагою радянських сил - наступаючою Червоною Армією і партизанів - загонами УПА не атакували ні перших, ні других. Після проходження лінії фронту боротьбу проти загонів УПА взяли на себе спеціальні з'єднання НКВС. Перша сутичка між загonom УПА і батальйоном НКВС сталася в січні 1944 року в східній частині краю. Відтоді розпочався тривалий період боротьби сил НКВС проти УПА. Наш край був звільнений частинами першого Українського фронту під командуванням генерала Ватутіна від німецько - фашистських загарбників протягом лютого - березня 1944 року. В село Бишляк радянські воїни вступили 14 січня 1944 року. Після визволення краю почалася масова мобілізація чоловічого населення на фронт. До лав Червоної Армії із села було мобілізовано 26 чоловік, з них 23 навіки залишились спочивати на території Польщі, Німеччини, Литви та Латвії.

Після закінчення війни починається відбудова народного господарства. На території села була створена сільська Рада, яка проіснувала до 1950 року. Першим головою був В. Жуган. Також був створений колгосп на чолі з головою

Г. Т. Манзиком, який з часом був об'єднаний з В. Телковицьким. 1947-1950 роки ввійшли в історію села як найтяжчі й найстрашніші. Чоловіків було дуже мало, тому й важка робота лягала на плечі жінок та дітей. Жінки та дівчата вчилися плести постолі, косити сіно, орати поле, вправлятися з тягловою худобою. Розпочалася колективізація, яку на собі відчув кожен житель села. Людей насильно зганяли в колгосп. Робили все можливе, щоб не вступати в колгосп або хоча б здати не весь реманент та тяглову худобу. Селяни розбирали плуги, борони, косарки і ховали їх у лісах, по болотах або закопували в землю. Худобу різали на м'ясо. Значна частина населення була залучена на заготівлю та послідуєче відправлення деревини по річці Стир до міста Пінськ.

В 1950 році пройшло укрупнення сільських рад внаслідок чого сільську раду села Бишляк було об'єднано з Великотелковицькою.



Приміщення школи в 50 – ті роки

До 1947 року приміщення школи в селі не було. Учні займалися в двох найманих хатах. Два класи до обіду, два після обіду. Першим директором школи був В. Жуган, але працював він недовго. По дорозі з Рафалівки його було смертельно травмовано. Свідком цього була колишня вчителька нашої школи

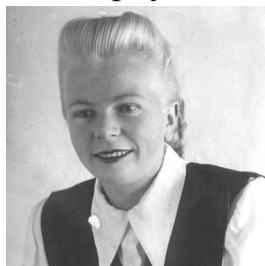
Римарчук Лідія Микитівна, яка й почала виконувати обов'язки директора школи.

20 серпня 1950 року за призначенням з Полтавщини приїхали молоді спеціалісти Бойко Марфа Максимівна та Торопенко Галина Петрівна, яка очолила школу. Ось спогади Галини Петрівни про ті часи: «... Возом, запряженим парою коней, нас привезли в село Бишляк вночі. Другого дня оглянули село, наймані приміщення, де навчалися діти. Саме село було дуже мале, і до розміру і до кількості населення. Але природа прекрасна – це вдихнуло в нас бажання тут працювати... ». Г.П. Торопенко пропрацювала в Бишляцькій школі 34 роки.

Йшли роки... і приблизно в 1952 році було збудовано нову школу з молитовного будинку, хоча і наймані приміщення ще використовувалися. Школа стала семирічною. Учительський колектив поповнювався новими кадрами. Понад 30 років в нашій школі пропрацювали Вінківська Людмила Димидівна, Римарчук Лідія Микитівна, Річицький Леонід Тарасович.



Перший учительський колектив



**Галина
Петрівна**

Галина Петрівна згадує « ... Приїхав молодий вчитель Леонід Тарасович Річицький. Я попросилася в райвно, щоб його призначили директором, міркуючи так, що він чоловік і краще поведе будівництво школи, ніж я. Прохання моє задовольнили..» З 1953 по 1982 роки Леонід Тарасович був незмінним директором школи.

Місцеві досягнення або недоліки влюбій ланці роботи висвітлювали в стінгазеті, які випускалися щотижня. З 1982 по 1987 роки директором школи був Асауленко Микола Степанович.

На теперішній час школу очолює Крилюк В'ячеслав Васильович.

Зараз територія села складається з 177 дворів і нараховує 724 жителі, з них 130 дітей, які відвідують школу. Площа населеного пункту становить 98,90 гектарів. З них 8 гектарів під житловою забудовою, 10,5 гектара – землі рекреаційного призначення та 77,5 гектара – сільськогосподарського призначення. Основною структурно – планувальною одиницею села є квартали з одно - та двохсторонньою забудовою. Село забудоване одноповерховими будинками. За функціональним призначенням територія села являється сельбищною. Територія населеного пункту складається з забудованих земель та сільськогосподарських угідь. Село електрифіковано та радіофіковано, газопостачання та водопостачання відсутні. Рельєф території села рівнинний. Зелені насадження представлені садками на присадибних ділянках, вздовж вулиць та окремими насадженнями. Грунтовий покрив представлений дерново – підзолистими неоглеєними та глеюватими піщаними, дерново-підзолистими неоглеєними та глеюватими зв'язнопіщаними, заплавленими дерновими глейовими зв'язнопіщаними та дерновими глибокими глейовими ґрунтами.

Щодо значних подій в історії села то їх було небагато. В 1947 з'явилося радіомовлення, а за 1957- 1958 роки село було електрифіковане. 1952 рік – відкриття семирічної школи, зараз це загальноосвітня школа I – II ступенів, яку вже понад 20 років очолює Крилюк В'ячеслав Васильович. В ній працює 15 вчителів з них четверо – вихованці цієї школи. В село була прокладена асфальтована дорога, яка з'єднала його з районним центром. В селі запрацював медпункт, який зараз набув сучасного вигляду. В 1968 році був збудований магазин, а в 1976 році - розпочато будівництво Будинку культури яке закінчили через рік. На той час в архітектурному плані таких будинків в районі спорудили лише два. В 1989 році було відкрито Дім Молитви, (церква християн віри Євангельської), а до цього люди збиралися на службу в одну з сільських хат. Спочатку було мало прихожан в нашому домі молитви, але поступово люди почали приходити до Бога, і на даний час в церкві налічується більше 100 членів. Для дітей в Будинку молитви проводиться недільна школа. Коштами та стараннями місцевих жителів в селі було побудовано православний храм Московського патріархату, урочисте відкриття якого відбулося 27 вересня 2002 року.

З 2005 року жителі села Бишляк безперешкодно можуть користуватися послугами мобільного зв'язку компанії « Київстар », а з вересня 2006 року такі ж послуги надає компанія « UMS »

Село складається з п'яти вулиць. Найдовша - вулиця 17 вересня проходить через усе село, названа на честь об'єднання Волині з Українською Радянською Соціалістичною Республікою в 1939 році. На ній знаходяться всі важливі об'єкти села: школа, магазини, церква, Будинок культури, Дім молитви, медичний пункт та бібліотека. Значно меншими є вулиці Підгірна (розміщена вздовж гори) та Вишнева (росте багато вишень). Вулиця Набережна отримала назву, за рахунок того, що розкинулась вона на правому березі річки Стир. Одна з вулиць села носить ім'я генерала Ватутіна, який командував військами під час звільнення нашого краю від німецько – фашистських загарбників в роки Великої Вітчизняної війни. Назви всіх вулиць в селі є присвоєними сільською радою.

У 2010 році сільський клуб було перебудовано на блок початкової школи, створено прекрасні умови для праці та навчання учнів.

Нині тут створено 4 навчальні кабінети, методичний кабінет та публічно-шкільну бібліотеку. Навчається 54 маленьких школярі.

В майбутньому сподіваємося на добудову блоку основної школи, ремонту дороги та створення спортивно – дозвілєвого комплексу.

