

Киевський тракт  
№42 (548) 18 листопада 2012 р.

## КРАЄЗНАВЧІ ПОДОРОЖІ

МИ ПРОДОВЖУЄМО ПУБЛІКАЦІЮ УРИВКІВ З КНИГИ РІВНЕНЬСЬКОГО АВТОРА ВАЛЕРІЯ ВОЙТОВИЧА «РІВНЕ ТА ОКОЛИЦІ РІВНОГО». В СЬОГОДНІШНЬОМУ ВИПУСКУ — РОЗПОВІДЬ ПРО СЕЛА ДЕРЕВ'ЯНЕ ТА ЗАСТАВ'Я.

### ДЕРЕВ'ЯНЕ

За 1 км на захід від Застав'я простяглося довгою смугою село Дерев'яне, яке за даними 1993 р. нараховувало 300 дворів, 868 мешканців.

В акті 1445 р. сказано: «Мы великий князь Олександр дали есмо ему (Чарторийському) село Альшов (Голищів) а к тому же Деревьяное на Рудце». А три роки опісля знову запис: «село Деревное и Заставье кн. Михаил Чарторыйский велит передать на удержание Клевани».

За даними 1603 р. в «Деревьяном по дороге на Ольку» пограбовано знатного «кудесника», який перевозив з Клевая дорожні подарунки. А рік опісля там же зазнав наруги «деревьянской корчмарь».

У 1651 р. через «село Деревяное» для облоги Олики пробивався козацький загін Ватяги, якому селяни допомагали перейти через «Здыхальну гору».

Карта 1769 р. іменує село «Деревяна», а новіші картоматеріали - «Деревляне», «Деревяное», «Деревное».

За даними 1889 р. «с. Деревяное при ручье, волости Клеванской» мало 72 дворів, 561 жителів. Церква Пресвятої Трійці побудована на кошти князя Костянтина Чарторийського. Село мало крамницю, крудолярню, смолярню.

За книгою О.Цинкаловського «Стара Волинь і Волинське Полісся» (1934) Дерев'яне або Деревне, серед люду - Деревляне, Рівненський пов., 3 км. від Клевани і 28 км. від Рівного. Перші поселенці правдоподібно були деревляни, котрих оселив там один з пересопницьких князів. У 1887 р. було там 85 «димів» і 678 жителів, дерев'яна церква Троїцька (1846), на місці, де була стара, збурена Чарторийськими. У 1448 Дерев'яне належало князю Михайлу Чарторийському. Село це було надзвичай розлогим. У 1577 р. село належало до Клевани, княгині Іванової Чарторийської, котра платила з Дерев'яного від 25 «димів», 8 «городні» і 7 «городні».



Аматорський струнний оркестр с. Дерев'яне. Фото 1927 р.

У 1583 р. село перейшло до Юрія Чарторийського, який платив від 20 ланів, 8 «городні», 2 «городні». З околиць села походить археологічна знахідка з одної тілопальної могили - бронзова миска (культура переворська).

До села належала осада Банкові Хутори, бо ніби збудована на землях волосного банку.

### ЗАСТАВ'Я

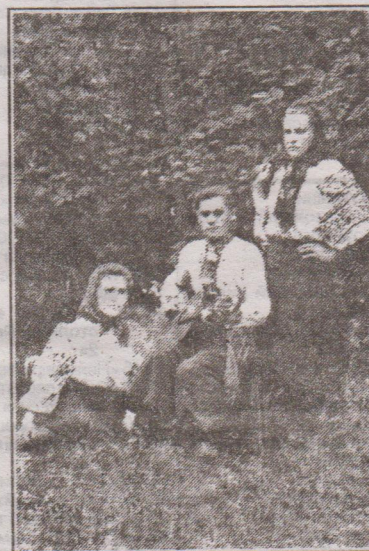
Децо на схід від Клевая по другому боці Стубли простяглося рівниною і пологою висотою придорожнє село Застав'я, яке нараховувало на кінець ХХ ст. 50 дворів, 246 жителів. У його центрі стоїть заново споруджена кам'яна фігура св. Петра і Павла. Розбудовуючись, село формує від Брестського шосе аж до Голишова суцільну житлову смугу, оперту об зникаючий струмок Рудку.

У найдавніших записах Застав'я - присілок Клевая. За даними 1603 р. «Заставье» мало лише 19 дворів, які обслуговували Клеванський замок. Два роки опісля «заставчане» зазнали великої шкоди від повені.

У 1648 р. козацькі загоны «в предместьи Заставье» залишили при відступі багато «провізії», кілька возів, коней. Роком пізніше «на Заставьи» замкові дозорці затримали конокрадів, палів. Під час Берестецької битви (1651) «подданные Заставья» допомага-

ли повстанцям здійснювати переправу через Стублу. За картою 1777 р. «Заставье» рахувалося «деревнею». І так аж до 1918р.

За книгою О.Цинкаловського «Стара Волинь і Волинське Полісся» (1934) Застане або Застав'я - «передмістя містечка Клевани, Рівненського пов., 27 км. від Рівного, над р. Стублою. В кінці ХІХ ст. було там 51 «димів» і 330 жителів».



На спомин брату Степану від сестер Надії і Марії брата Павлуши Головатчик, с. Застав'є. Фото 1945 р.