

ЛІСИ ВОЛИНСЬКОЇ ГУБЕРНІЇ

Читач наш, мабуть, помітив, що ми любимо «копатися» в старовині, друкуючи пізнавальні матеріали про те, яким, принаймні, був наш край 100-150 років тому. Робимо це з єдиною метою – дізнатись, як було «тоді», що дає змогу порівняти роздобуту інформацію з тим, що маємо зараз. Знаючи ж сучасні тенденції, можна вирахувати, що може бути уже в недалекому майбутньому. Принаймні, це важливо не стільки для нас, скільки для дітей, внуків, правнуків – словом, наших нащадків.

Сьогодні ми розпочинаємо друкувати уривки зі статей, які належать перу відомого у XIX столітті дослідника Волині, краснавицю О.Б. Братчикова, постійному автору газети «Волинские губернские ведомости», яка виходила у губернському центрі – Житомирі (редактору «КТ» одного разу якось випала нагода попрацювати у фондах Житомирського обласного архіву, і тоді було помічено, що майже в кожному номері «Ведомостей» фігурувало прізвище названого краснавиця). Статті ці датовані 60-ми роками XIX століття. Оскільки за вілком нині зима і сіяти ще зарано (особливо цікаві статті О.Братчикова, які стосуються землеробства на Волині), тож нашу публікацію розпочнемо з його статті «Ліси Волинської губернії». Аби спростити читачам розуміння наведених у матеріалі цифр, відамося до деяких пояснень.

Волинська губернія у Російській імперії включала в себе території нинішніх Житомирської, Рівненської, Волинської, північних частин Хмельницької і Тернопільської областей. Рівненський повіт (в оригіналі – уезд) розташовувався на території нинішніх Рівненського, Костопільського, Дубровицького, Володимирецького районів. Наша Клеванщина, таким чином, знаходилась в середині XIX ст. саме в Рівненському повіті.

Текст подано мовою оригіналу, в основному, зі збереженням орфографії та пунктуації тих часів.

В.ПАРФЕНЮК

КОЛІЧЕСТВО І КАЧЕСТВО ЛЕСОВ

Ізвестно, що значення всякої місцевості в отношении промыслового развития жителей, обуславливается естественными богатствами оной. Волинская губерния вмещает две различные полновинны – Волынь и Волинское Полесье, отличающиеся одна от другой физическим характером местности, населением, изобилием и разнообразием естественных произведений.

В целой картине Полесья, рельефнее всего выказывается обилие низких мокрых мест поросших лесом – местностей, в атмосфере которых преобладающее свойство есть сырость. Самые большие пространства болот – в северных частях Владимировольского и Ковельского уездов, между верховьями реки Припяти и границею Гродненской губернии. Тут глубина болот так велика, что препятствует произрастанию леса. Большая часть болотистых мест прилегает к рекам; так, в Ровенском уезде по берегам реки Случи, продол-

жаются жители которых не только до настоящего времени немного вышли из состояния первобытной простоты. В Луцком уезде болота стелются по берегу реки Стыри; а Овручский уезд почти весь покрыт болотами и сплошным основным лесом. Есть также дебри, особливо по берегам реки Уберть, где на пространстве 200 квадрат. верст (по крайней мере так было десять лет прежде), нет ни одного селения. В местностях подобного рода, болотистостию характер Полесья, мало лесистый характер Полесья, мало разных болезнетворных влияний на домашних животных и даже людей, препятствует распространению земледелия; но даже не благоприятно влияет на нравственное развитие населения. Обитатели этих мест, (разумея низшие классы), называемые на местном наречии полешуками, отличаются суверием и бедностью. С другой стороны Полесье, доставляет выгоды. Близкий характер этой местности, чрезвычайно благоприятствует произрастанию



деревушек, жители которых не только до настоящего времени немного вышли из состояния первобытной простоты. В Луцком уезде болота стелются по берегу реки Стыри; а Овручский уезд почти весь покрыт болотами и сплошным основным лесом. Есть также дебри, особливо по берегам реки Уберть, где на пространстве 200 квадрат. верст (по крайней мере так было десять лет прежде), нет ни одного селения. В местностях подобного рода, болотистостию характер Полесья, мало лесистый характер Полесья, мало разных болезнетворных влияний на домашних животных и даже людей, препятствует распространению земледелия; но даже не благоприятно влияет на нравственное развитие населения. Обитатели этих мест, (разумея низшие классы), называемые на местном наречии полешуками, отличаются суверием и бедностью. С другой стороны Полесье, доставляет выгоды. Близкий характер этой местности, чрезвычайно благоприятствует произрастанию

лесом. Обширные лесные пространства с неиссякаемыми водными источниками, постоянно производя и поддерживая атмосферную влажность, делают то, что на Волини не знают таких засух, какие нередко посещают безлесный новороссийский край. К тому же сельско-хозяйственная практика, указывает, что изобилием вод, нежели с безводием.

Из древесных пород преимущественно растут в Полесье все бо- все бо чаще сосна, покрывающая обширные пространства. Не говоря о северной части губернии (Полесья), преимущественно-покрытой лесом, громадные лесные полосы продолжают южной её границами, также между реками Иквою и Случем, по направлению от г. Кременца к местечку Полонному.

Местами растет также смешанный из лиственных пород лес, но не в большом количестве. Сосною, преимущественно изобилуют уезды: Овручский, Ровенский, Луцкий, Ковельский и северная часть Владимирского, дуб же и другие лиственные породы здесь очень редко попадаются, а всего реже ель.

В смешанном виде, сосна, дуб, клен, осина и береза, встречаются в уездах: Житомирском, Кременецком, Дубенском, Острожском, а север-

части Владимирского. На южной покатоности отраслей Карпат, проходящих по Волинской губернии под именем Аврагинской гор, сосна и ель, постепенно исчезают; клен, липа и дуб покрывают возвышенности.

В числе счастливых особенностей, нужно заметить, что в Волинской губернии мало места, где в лесном пространстве терпел бы от недостатка топлива или лесных материалов.

По показанию Тенборгского («О производительных силах России», ч. 1 стр. 87), общее пространство Волинской губернии заключает – 6,531,840 дес.; лесу 2,438,856 дес. (1 десятилина – 1,0925 га. – ред.)

По замечанию одного русского автора (которому нет надобности льстить польским панам): «Польским помещикам нужно отдать справедливость, что они умели сохранять леса, делая вырубку правильными участками; они не продавали лесов даже на восстание (Польские повстанья 1863 г. – ред.)».

В настоящее время, более трети всего пространства губернии, принадлежит к лесным угодьям, а на каждого жителя приходится почти по две десятины лесу (сколько, сколько припадает зарез? – ред.).

Продолжение в следующем номере.

ЛІСИ ВОЛИНСЬКОЇ ГУБЕРНІЇ

Сьогодні ми продовжуємо друкувати уривки зі статей, які належать перу відомого у XIX столітті дослідника Волині, краєзнавця О.Б. Братчикову, постійному автору газети «Волинские губернские ведомости», яка виходила у тодішньому губернському центрі – місті Житомир.

МЕСТНЫЕ СПОСОБЫ ОБДЕЛКИ ЛЕСНЫХ МАТЕРИАЛОВ И СБЫТ ОНЫХ

В Волинской губернии существует по настоящее время большой запас лесов, которые при разумном с ними обращении и приведении в действие нового Положения об охранении частных лесов, – будут служить неиссякаемым источником благосостояния страны и важнейшей отраслью промышленности селянина-полешука. Главнейшие лесные продукты, служащие предметами как внутренней, так и внешней торговли, представляют следующие виды: а) сосновые брусья или балки, имеющие от 3 до 6 саж. длины и от 4 до 12 вер. ширины (1 сажень – 2,1336 м.; 1 вершок – 44,45 мм., – ред.); б) дубовые брусья (ванчосы) от 2 до 5 саж. длины и от 4 до 8 вер. ширины, обтесанные с двух сторон, а с двух других оставленные необтесанные и с корою; в) дубовые бревна (верходульцы) незначительной величины, неимеющие в отрубе вид квадрата, но прямоугольника; д) столбы; е) бочарная клепка и гонт; ж) смола и деготь.

Изготовлением сосновых балок занимаются тысячи рук в местах избыливающих корабельным и строевым лесом, как то: в уездах – Овручском, Луцком, Ровенском, Ковельском и Владимирском, отчасти также в Дубенском, Заславском, и Острогском.; а в уездах: Овручском, Ровенском, Острогском и Новоградволинском, изготовляют ванчосы, бочарную клепку и гонт.

В прежние годы, то есть до издания Положения 19 февраля 1861 г. (відміна кріпосного права в Росії, – ред.), над вырубкою леса и выделыванием лесных материалов, как в пользу помещиков, так и арендующих леса, трудились местные крестьяне, переселенцы из великороссийских губерний (тобто не українських губерній, – ред.) и так называвшиеся будники или мазуры. О происхождении последних находим следующие сведения: мазуры или будники, которых еще называют буцами, суть переселенцы из местности в

старину носившей наименование Мазовии. В XVII и XVIII столетиях они исключительно занимались вырубкою и выделыванием поташа в так называемом Волинском и Овручском Полесье. Помещики дозволяли этим беднякам селиться на своих землях, а в последствии, эти рабочие, врубались в глубину лесов, расселились по разным местам, построили для себя в лесах шалаша или буды, от чего и получили название будников. Если кто из них успел расчислить для себя часть пахатной земли, или удобной для огорода, то платили владельцу поземельное или чинш; таким образом будники с течением времени из состояния бродячих работников, перешли в класс оседлых чиншевников и стали на Волини известны под именем чиншевой шляхты...

Из лесных продуктов, выделываемых на Волини, главными предметами вывоза служат корабельный и строевой лес, также деготь и смола. Продукты эти отправляются за границу в южные губернии по водному пути. К этому много способствуют протекающие по Волини сплавные и отчасти судоходные реки: Буг, Стирь, Горынь, Случь, Стубля, Иква и Туря, которых посредством реки Припяти и впадающих в нее рек Пины и Яссольды соединяются с Днестром и с Огинским каналом. Через это, открывается возможность торговать с южным краем и побережьем Балтийского моря. Посредством этого водного пути, из северной части губернии сплавляются лесные материалы, как то, сосновые и дубовые брусья, столбы и бочарная клепка, также смола и деготь; а из южной половины отправляются за границу преимущественно хлебные произведения: пшеница, рожь, овес, горох, турецкие бобы (квасоля вогненно-червона, – ред.), льяное семя и другие предметы. В недавние годы, лесные произведения преимущественно сбывались в Мемель и Кременчуг, редко в Киев и Пинск...

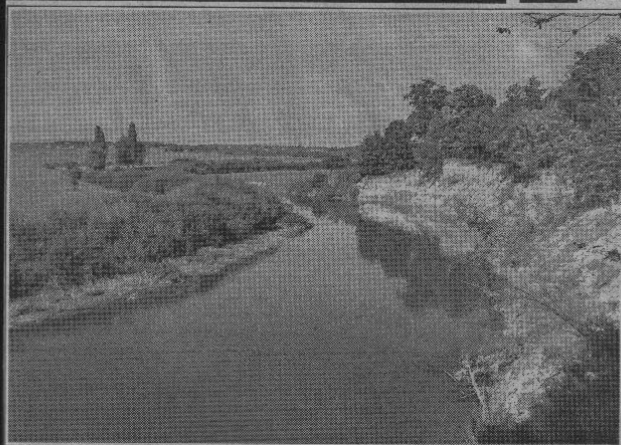
Судостроением на Волини, сколько известно, почти нигде не занимаются: строевой лес связывают в плоты, на которых нагружа-

ются другие предметы вывозной торговли. Назначенный для вывоза лес свозят по зимнему пути к берегам сплавных рек в разные удобные пункты, потому что при реках, протекающих по губернии, нет постоянных пристаней; здесь производится связывание плотов и их нагрузка. Сплав по этим рекам обыкновенно начинается весною со вскрытием рек и продолжается до тех пор, пока опадение вод не прекратит его. Время сплава обыкновенно длится не более двух месяцев. Для сплава лесных материалов употребляется не малое количество судорабочих.

Нужно заметить, что грузы, прошедшие по рекам Волинской губернии в 1866 году, состояли на Горыни и Случи преимущественно в лесных материалах: а на Стыри, Икве, Туре, Стубле и Западном-Буге преимущественно из зернового хлеба. По имеющимся сведениям на плотах одного Западного-Буга было нагружено: пшеницы 325000 пудов и ржи 75000 пудов (1 пуд – 16,38 кг., – ред.).

Заканчивая взгляд на сплав леса, считаем уместным, привести характеристические подробности о сослови волинских рабочих на плотах, и местных способах сплава.

В судорабочие, побольшей части, нанимаются крестьяне из Полесья. Крестьяне, сплавляющие по рекам лесные и другие произведения, известны в здешнем крае под именем плисаков, которых договаривают в один путь, как мы уже сказали, на два месяца с небольшим, или же, туда и обратно – как говорится – от льда до льда. Те же плисаки занимаются в временных пристанях (бендюгах), связкою плотов и нагрузкою их отправляемыми продуктами. Для отправки водным путем, более всего заготовляют сосновые брусья, обтесанные в квадрат, которые считают на копы, т.е. по 60 штук. По старинному обычаю, изготовленные для сплава бревна, бывало, связывали капатом скрученным из ветвей молодого дубняка, смягченного посредством огня; этот род связки звали гальвами; теперь в употреблении более удобный способ связывания



плотов. Уложив на воде 13 бревен в ряд, кладут поверх их перекладину, обтесанную с одной стороны полукругло, а с другой плоско, к этой перекладине (рублю) прикладывают бревна посредством больших гвоздей (наглей). Этот способ вязки делает лесной материал удобнее для плавания, и уменьшая значительно его тяжесть, дает возможность поднять на плотах больше груза...

Близ селения Велюни, река Горынь, соединяется с рекою Случем и вместе текут в реку Ветлицу, протекающую по Пинским болотам с запада на восток; все транспортные Волыни проходят вдоль Пинских болот, откуда берет начало река Припять. Судорабочие, или по здешнему плесаки, называют эту реку Трипять; что означает три раз пять — на том основании, что в нее впадает пятнадцать речек...

Говоря о вызове леса из Волыни, нельзя пройти молчанием о том несомненном факте, что волыньские торговцы лесными продуктами, отпуская их за границу в необделанном виде, чрез это самое, лишаются громадных выгод. Эти необделанные продукты, в Балтийских портах, перешедши в третьи руки, получают сообразную своему назначению обделку и настоящую ценность. И тут то становится понятным, гораздо выгоднейшее положение лесопромышленников тех портов, в сравнении с русскими торговцами. Русские купцы нередко сами видят, что лес, доставляемый им в прусские порты, продается там, за вычетом расходов на обделку, вдвое дороже цены, получаемой русскими. При таких невыгодных обстоятельствах, торговцам западных гу-

берний представляется то важное удобство, что они могут брать на себя доставку на своих плотах разного рода хлеба, вывозимого из Волыни и соседних с нею губерний по рекам Неману, Вилие и Висле. Часто хлебные торговцы покупают лес единственно для того, чтоб на плотах доставить бесплатно свой хлеб в балтийские порты. Такая доставка, при другом направлении дела, дала бы волыньским лесопромышленникам значительные выгоды.

Но пока, лесною заготовкою на Волыни, будут продолжать заниматься одни только мелкие торговцы, которые по недостатку сведений не знакомы с выгоднейшими способами употребления лесных материалов, и по ограниченности своих средств, действуя отдельно, не в силах производить значительных дел, — до тех пор местная лесопромышленность не достигнет надлежащего развития. Потребность различных рынков остается тайною для наших лесопромышленников; а между тем, лес вывозимый из западных губерний в необделанном виде, требует более издержек на доставку, нежели тот, который был бы сплавляем в обделанном виде, потому что в таком случае сбереглись бы излишние расходы на доставку очень значительного количества леса, теряющего в горбылях, щепках и проч., при обделке за границую. Наконец задельная плата там вчетверо дороже, нежели на Волыни, где, однако ж, крестьяне могут обделывать его не хуже, чем за границую.

А. БРАТЧИКОВ. Житомир, 1868г.

**Продовження в наступному номері.
Фото В.ПАРФЕНЮКА.**

ЛІСИ ВОЛИНСЬКОЇ ГУБЕРНІЇ

Ми продовжуємо друкувати уривки зі статей, які належать перу відомого у XIX столітті дослідника Волині, краєзнавцю О.Б. Братчикову, постійному автору газети «Волинские губернские ведомости», яка виходила у тодішньому губерньському центрі – Житомирі (початок – у двох попередніх номерах «КТ»). Текст подаємо мовою оригіналу.

ФАУНА ВОЛИНСЬКИХ ЛЕСОВ

В селіскохозяйственной статистиці, інтересуючись всім, що може служити ко благу жителів, следует дати место и исчислению пород животных обитающих в лесах. Фауна волинских лесов весьма разнообразна и потому представляет обширные виды для охоты и, богатые материалы для естествоиспытателей. Неправильное употребление охоты, или что все равно сказать – безразсудное истребление дичи, – ведет к совершенному уничтожению полезных животных пород; поэтому, если и во всяком месте, то тем более на Волини, столь обильно наделенной лесами, возбужденный правительством вопрос о правильном устройстве охотничьего дела, должен вызвать сознание местного населения. Те неправильно смотрят на охотничье дело, или в принципе его видят один лишь препровождение времени. В такой лесной стране как Волиня, охота, кроме того, что обогащает рынки новыми предметами, может еще служить основанием разных отраслей промышленности. Не менее полезная сторона охоты, заключается еще и в том, что посредством ее, уменьшается число таких животных, которые в известных случаях наносят вред человеку. Не лишним будет, привести некоторые сведения, о числе людей заболевших от укушения бешеными животными. Из отчетов местных врачей с 1847 по 1858 годы, видно, что в этот одиннадцатилетний период времени, заболевших и умерших от укушения бешеными животными было: заболевших – 125, умерших 43, в том числе по Ровенскому уезду заболевших было 6, смертельных исходов не наблюдалось. Вследствие ли умаления лесов, или по какому либо другим причинам, некоторые животные породы исчезли из пределов Волинской губернии. Так, находятся несомненные признаки, что в Волинском Полесье водились олени, в особенности в лесах Влади-

мирского и Заславского уездов (Заславск тепер м. Изяслав Жыльчинської обл. – ред.). В рогах и прудах именней принадлежащих гр. Сангулику, находили оленины рога, свидетельствующие о недавнем существовании там этой породы. В Заславском уезде есть место, называемое Турово болото, доказывающее, что в волинских лесах, в самые отдаленные времена, жили туры. Есть указание что в здешних местах существовала также дикая или тигровая кошка.

Животные породы могущие быть предметами охоты, и для коих леса, более или менее служат приютом, можно разделить на две группы, из коих, к одной принадлежат породы свойственные отдельным местностям, а к другой таковые, кои встречаются повсеместно.

Звериные породы, встречающиеся во всех уездах суть: дикие козы, дикие свиньи, волки, лисицы и зайцы. Хотя, уже в недавнее время, охота на Волини не представляла особого промысла, однако несколько лет прежде, в одном Овручском уезде насчитывали до 1150 душ охотников из разных сословий. Люди специально знакомые с делом охоты, замечают, что физическая местность Волинского Полесья делает охоту с борзьями чрезвычайно неудобною; в другой же половине губернии, слышущей Волиньско, этот род охоты, и до настоящего времени существует, хотя в незначительных размерах.

В лесах Полесья, на пространных его болотах и топях, водятся множество зверей, между коими самые многочисленные суть дикие свиньи. Блуждая целыми стадами в чаще лесов, они очень часто приближаются к человеческим жилищам, испросядиясь к домашним свиньям и вместе с ними нередко заходят в хозяйствах и таким образом становятся легкой добычей охотника. Охота за дикими свиньями, особливо за молодыми, называемыми ворхляками, раздо больше затруднений представляет охота за кабанями или оидца-

ми (название это, вероятно, произошло от привычки этих животных жить в одиночестве). Утверждают, что сало этих животных, было когда то значительным предметом торговли в Полесье и вывозилось за пределы губернии, но по качеству своему оно считалось ниже сала домашних свиней.

Звери свойственные отдельным местностям:

Лось – замечательное животное, как по своей величине, так и потому что считается важным предметом охоты, – находится в уездах: Владимирском, Ковельском, Новоградволинском и Ровенском; редко попадается он в Луцком и Острогском, и очень мало – Новоградволинском. В старые годы лось водился и в Дубенском уезде, но теперь уже не встречается. Из местных сведений здешняк: величина лоса равняется величине волка средней величины. На шее он имеет густую и длинную гриву, шерсть его пепельного цвета, который иногда изменяется; у самца большие лопатообразные и зубчатые рога, но не высокие и не столь разветвленные как у оленя. Лосихи называются коровами, голова ее продолговатая и на оконечности заостренная; уши длинные, губы толстые и отвислые, зубы маленькие, хвост короткий, задние ноги несколько длиннее передних, во вся же прочем животное это сходствует с оленем. Они странствуют целыми стадами, следуя за одним из стада, как бы за проводником. От нападения волков, они защищаются рогами и задними ногами. Питаются не только травой и мхом, но срывают кору и очищают листьям топей и берез, едят также охотно лесные ягоды. Мясо этих животных имеет вкус волового. Из рога вылечиваются разные вещи; лосиная кожа очень прочна и моется удобно; из нее шьют платья, перчатки и проч.

Кунница, замечательная своею шерстью, обитает в уездах – Овручском, Ковельском, Новоградволинском и Ровенском. В Дубенском уезде есть кунницы двух пород, пушистый мех которых ценится от 3 до 5 и более рублей серебром, смотря по его величине и доброте; но как кунницы падают на домашних птиц, поэтому где только они появляются, домохозяева стараются их истреблять. Медведь еще поныне живет в лесах Овручского уезда, но очень редко. Живали они в былые времена в уездах: Новоградволинском, Владимирском, Ковельском и Луцком, теперь же в этих местах и след его исчез.

Барсук водится в Овручском, Владимирском, Заславском уездах и иногда попадается в Дубенском.

Выдра находится в – Овручском, Владимирском, Ровенском и Дубенском уездах; в Заславском иногда также попадается; ее находили тоже и в Новоградволинском.

Рысь – в Овручском, Ковельском, Ровенском и Острогском. Водились прежде рыси и в Новоградволинском, Владимирском, Ковельском и Луцком; но теперь совершенно переменились.

Росомаха редко встречается и только в Овручском уезде.

Хорек – в Овручском, Владимирском и Ковельском уездах.

Бобр. Это животное когда то были важным предметом охоты на Волини, теперь они еще держатся в Ровенском, а иногда встречаются и в Ровенском уезде. В давние времена бобр был почти во всех местностях



ком и Ровенском. В Дубенском уезде есть кунницы двух пород, пушистый мех которых ценится от 3 до 5 и более рублей серебром, смотря по его величине и доброте; но как кунницы падают на домашних птиц, поэтому где только они появляются, домохозяева стараются их истреблять.

Медведь еще поныне живет в лесах Овручского уезда, но очень редко. Живали они в былые времена в уездах: Новоградволинском, Владимирском, Ковельском и Луцком, теперь же в этих местах и след его исчез.

Барсук водится в Овручском, Владимирском, Заславском уездах и иногда попадается в Дубенском.

Выдра находится в – Овручском, Владимирском, Ровенском и Дубенском уездах; в Заславском иногда также попадается; ее находили тоже и в Новоградволинском.

Рысь – в Овручском, Ковельском, Ровенском и Острогском. Водились прежде рыси и в Новоградволинском, Владимирском, Ковельском и Луцком; но теперь совершенно переменились.

Росомаха редко встречается и только в Овручском уезде.

Хорек – в Овручском, Владимирском и Ковельском уездах.

Бобр. Это животное когда то были важным предметом охоты на Волини, теперь они еще держатся в Ровенском, а иногда встречаются и в Ровенском уезде. В давние времена бобр был почти во всех местностях

Волини, особливо в уездах: Новоградволинском, Владимирском, Дубенском, на протекающих здесь реках Стырь и Иква.

Примечательные породы птиц, водятся в отдельных местностях, следующие:

Орел – в Овручском, Владимирском, Ковельском и Заславском уездах.

Сокол – в Овручском и Заславском. Кречет – в Овручском и Дубенском уездах.

Дрофы – в Овручском, Новоградволинском, Владимирском, Кременском и Староконстантиновском.

Лесбядь, как домашняя птица, большею частью водится в Дубенском уезде.

По мимо этих пород, множество других встречаются повсеместно. В одном Овручском уезде насчитывают 64 родов птиц, из них замечательнейшие, именно соколы, коршун, лотребы, тетерева черные, кречеты, филины-пугахи, совы, тетерева глухие, рябины, куропатки, перепелки, голуби, чайки, коростели, дупеля, бекассы, кулики, журавли, цапли, курочки, водные утки разных отпичий и многие другие породы.

Из всего видно, что Овручский уезд более всех отличается разнообразием и изобилием диких зверей и птиц, а потому его приходится признавать местом самым благоприятным для развития охотничьего дела на правильных основаниях.

А.БРАТЧИКОВ, Житомир, 1868г.