

# ЗАМОК У КЛЕВАНІ

ТАК НАЗИВАЄТЬСЯ СТАТТЯ, НАДРУКОВАНА У 1910 РОЦІ В ЖУРАЛІ «ВОЄНО-ІСТОРИЧЕСЬКИЙ ВІСНИК» ПІД АВТОРСТВОМ БОРИСА СТЕЛЦЬКОГО

Обратиться теперь к непосредственному рассмотрению истории Клеванского замка.

Из предыдущего очерка родословной князей Чарторийских известно, что называли князь Клеванский, первый раз встречается в письменных актах, относящихся к 1442 г., а именно, в акте раздела сыновей князя Василия от 5 февраля 1442 г. Оттуда же известно, что внук Василия, — князь Федор Михайлович, — построил в Клевани замок, окружил его со всех сторон каменными стенами и глубокими рвами.

По другим сведениям, постройка замка началась князем Михаилом, в 1475 году, на прилегающей к церкви древнем городище и была закончена при сыне Михаила — ин. Федоре. Были сооружены стены, две наружные башни, с этого времени это место начало заселяться. Князь Радзивилл из Ошлы, предьявив кн. Чарторийским иск, доказывал, что городище, на котором построен замок, принадлежит ему. Спор этот закончился только в 1555 г. Радзивилл уступил свои права на городище за денежное вознаграждение (1000 злотых).

Затем этот замок (некоторые время здесь размещался госпиталь) князем Николаем Юрьевичем в 1632 году был реставрирован и отдан иезуитам для устройства в нем коллегии. В 1648 г. Клевань была уничтожена казацкими отрядами Копольди, но замок остался в целости. Со времени изгнания иезуитов из Польши (1773 г.) Клеванский замок повстал до начала XIX столетия.

В 1817 году князь Константин, брат Адама, русский тайный советник (родился в 1773 г.), начал перестройку замка. Была разрушена восточная стена и на ее месте построены 2 флигеля, где было помещено учебное училище, которому передана была библиотека Чарторийских. При училище стоял готический и минераль-

и замок вновь запустовал, а следствии же отсутствия ухода за ним, он постепенно начал ветшать и разрушаться. Некоторое время в нем помещался госпиталь.

В 1842 году Клеванское поместье приобретено Удельным ведомством, которое в силу указа Святейшего Синода от 13 июля 1878 года за №2367, передало замок духовному училищу (переведенному сюда из с. Дермань).

## ОПИСЬ КЛЕВАНСКОГО ЗАМКА 1609 ГОДА

Опись взята из Извлечения из актовой книги №2419 (т.405; об.440), хранящейся в Киевском центральном архиве древних актов при Университете св. Владимира.

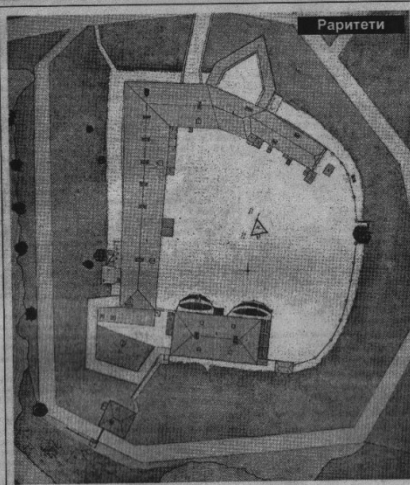
«Замок Клеванский, каменный, князя Юрия Чарторийского. Ворота тоже каменные. В воротах сторожевая будка, имеющая двери на завесах. Око с железной решеткой.

Войдя в замок, по правой руке — большие сени; двери в них на завесах; око с решеткой железной; сени ведут в большую избу, печь белая с коминатою, дверей двое на завесах; шибки в окнах стеклянные; оконницы на завесах, две шибки стеклянные, в комнате одно око с железной решеткой; напротив изба большая, печь белая, двери на завесах; око три с железными решетками; шибки стеклянные две, третья бумажная; большой погреб, двери на завесах; защепок две, колодки две, погреб другой немалый; двери на завесах, защепок две; окои двое с железными решетками.

Изда, двери на завесах, печь белая, окон двое, шибки стеклянные; большой каменный бастион; котла для стрельбы; длинная каменная стена, при которой кузня деревянная, двери на завесах; из той кухни — изба белая деревянная, двери

высокий, двери на завесах, в том же бастионе на «чорь» два чулана, опять стена каменная, двери на завесах, око одно, шибка стеклянная, решетка железная, печь белая, три небольших погреба, двери на завесах, оконцы малые, решетки железные; небольшой каменный бастион со стороны города; в нем погреб для ружий и пороха; двери на завесах; око одно, железная решетка; на том бастионе часы; подле того же бастиона входя в замок по левой стороне, изба сторожевая, двери на завесах, око одно, большое; по правой руке, войдя в замок — большой подъем; на горе, прежде всего от каменного бастиона что над ставом в покое; две деревянные избышки с коминатами, большие стены, двое дверей на завесах, в избышке — одно око, двери на завесах.

Внутренний замок, печь из разросованных кирпичей, три окна со стеклянными шибками, оконницы на завесах; три лавки, стол; из этой светлицы в комнату двери на завесах, два малых окна, шибки стеклянные; в противоположную избышку, двери, лавки три, стол, четыре окна, шибки стеклянные; из этой избышки двери в комнату на завесах, око одно, шибка стеклянная; около комнаты небольшие сени, в покое же милости — книжки ее место изба каменная, двери с крыльца на завесах, печь кафельная, оконницы три, шибки стеклянные, из той избы комнаты, двое дверей на завесах; двое окон, стеклянные шибки, лавки вокруг, стол; на более высокой горе большие каменные сени — двери на завесах, оконницы три, стеклянные шибки; из тех сеней — большая каменная изба столовая, раскрашенная, двери на завесах, большая поливаная печь, кагли большие, раскрашенные, око четыре, шибки стеклянные, оконницы двойные на завесах, лавки кругом, столов больших три, щидлов (?) че-



Плань Клеванского Замка.

(Нашь Клеванские Духовное Училище).  
(Съ плана, принадлежатель Клеванску Училищному Депутат).

- 1) Две пятиугольные башни.
- 2) Две взаимно-примыкающие с северной и восточной стороны каменные двухэтажные постройки и один, также двухэтажный, западный флигель.
- 3) Соединительный мост.
- 4) Наружный, с восточной и южной стороны, ров.

Башни и наружные стены нижнего этажа (везде) заделано.  
Око верхнего этажа, очевидно, подвергалось реставрации, и не подлежит сомнению, что они раньше представляли такие же, как в нижнем этаже, орудийные амбразуры. В настоящее время оконые отверстия имеют 1,45 метра ширины и 3,35 метра вышины. Над ними сделаны в кладке стены небольшие своды, оче-



1831г. за участие его воспитанников в мятеже, но в следующем году училище вновь было открыто и в 1834 году было переведено в Луцк, а сюда из Луцка была переведена гимназия. В 1836г., по просьбе князя Любомирского, Клеванская гимназия переведена в г. Ровно (реальное училище).

избы комната, око одно, двери на завесах, перед кухней, деревянное крыльцо.

Большой каменный погреб, двери на завесах. Одно око с железной решеткой; за тем погребом снова каменная стена до самого деревянного бастиона; бастион деревянный.

стол, око одно, шибки стеклянные, оконницы двойные на завесах; из той комнаты небольшие двери, двойные на завесах; изба значительной величины под воротами, три оконницы, шибки стеклянные, большие; двойные оконницы в двух окнах на завесах, печь зеленая поливаная, лавки вокруг, столов два, щидлов два, из той избы двери на завесах, замок внутренней, при этой избе сени, дверей двое на завесах, око с решеткой, изба значительных размеров (не малая), двери на завесах, лавки вокруг, стол, око двое, шибки стеклянные, печь поливаная; из той избы двери на завесах, око, шибка стеклянная; из той же избы светлица деревянная и печь поливаная, лавки вокруг, два око, облоны шипцы, столы, двери на завесах; так же две малых избышки каменных, с сенями двери на завесах, печь поливаная, лавки вокруг, стол, око двое, шибки стеклянные, печь поливаная; на завесах, око одно, шибка стеклянная. Весь этот замок, кроме стен, обит гонтой; пивных погребов великих для пива каменных четыре, других погребов каменных в земле пустых и со спрятанным шляхетским добром запертых...

В том же замке — деревянная церковь. В том же замке в сундуке церковное имущество осталось. Прежде всего столовое серебро (далее перечисляется: посуда, одежда и прочее). Далее хутор Смориен, хутор Олеховский, село Кочурыво, село Грушвица (с описанием старой и новой церкви); другие села: Грушвица, Мьяныи, Корчи, Руца, Заболотцы. Этими краткими историческими сведениями и исчерпываются все данные о судьбах Клеванского замка.

В настоящее время бывший Клеванский замок, расположенный, как сказано было выше, на одном из древних городищ, состоит из следующих главных частей:



Клеванский Замокъ.

Амбразура въ башнѣ у вѣ.Зла.

этажа всех построек и стены второго этажа северной и восточной постройки можно отнести к одному времени сооружения, судя по характеру кладки кирпича и раствора, а именно к XV веку. Кирпич крепкого обжого, размером 30 (31) x 12 x 9 сантиметров, имеет с одной стороны извостовый слой, толщиной 2 1/4 — 4 сантиметра; раствор не чистый. Восточная башня двухэтажная, ныне без крыши и потолков, внутреннее ее пространство заполнено мусором и служит для склада дров и ненужных хозяйственных предметов. Очевидно башня эта очень долгое время оставалась без поддержки и теперь очень быстро приходит в разрушение; по верхнему карнизу растет местами малый кустарник. Ширина башни девять метров. В нижнем этаже, в стене, четыре сквозных отверстия и одна ниша. Толщина стены этого этажа четыре метра при такой же ее высоте. По характеру отверстий можно сделать предположение что три из них предназначались для расположения у них орудий для фланжирования восточного фаса и входа в замок. Назначение ниши в южной стене башни высчитать трудно. Возможно, что это был раскладной пороховый погреб.

Верхний этаж имеет высоту 6,25 метра и стену на 0,5 м толще нижнего этажа. В стенах этого этажа, в напольных фасах — 5 сквозных отверстий и одна ниша, в во внутренней стене входное отверстие (ныне

видно для укрепления. Западная башня представляет грандиозное сооружение, возвышающееся над окружающими постройками. Внутренняя горжа башни (открыта частично укреплен с несамостоятельным планом, — ред.) незамкнута и сама башня не имеет крыши.

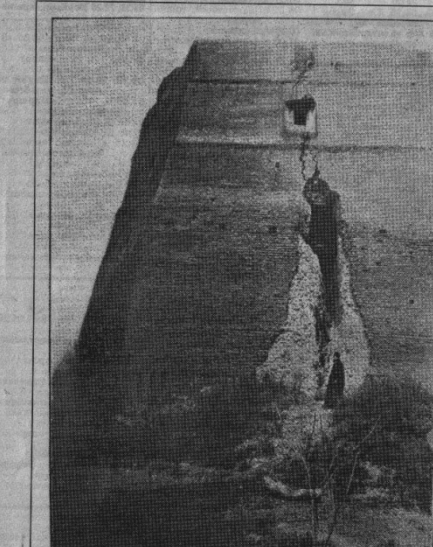
Ввиду того, что второй этаж башни находится на уровне двора замка, вода и нечистоты с этого двора спускаются в речку через одно из оконых отверстий этой башни и во время зимы разрывают мощную кладку этой исторической башни, прозя в недалеком будущем всю ее обрушить.

Прилагаемый фотографический снимок с достаточно убедительностью показывает характер этого разрушения.

Наиболее интересной частью жилых построек является юго-восточный флигель. Он, очевидно, представляет наименее измененную часть древнего сооружения.

Наружный ров, с восточной и частью южной стороны, сохранился хорошо. На перемычках перебитого через ров каменного моста заметны остатки фресок, но мост, за отсутствием ремонта, приходит в заметное разрушение.

Борис СТЕЛЦЬКОГО,  
«Военно-исторический вестник», 1910г.,  
Заклїчення. Початок у попередньому номері від 30 березня ц.р.



Клеванский Замокъ.

Трещина въ Западной башнѣ.

(Черезъ око башни нѣтъ спускаются нечистоты).

# ЗАМОК У КЛЕВАНІ

ТАК НАЗИВАЄТЬСЯ СТАТТЯ, НАДРУКОВАНА У 1910 РОЦІ В ЖУРНАЛІ «ВОЄНО-ІСТОРИЧЕСКИЙ ВЕСТНИК» ПІД АВТОРСТВОМ БОРИСА СТЕЛЛЕЦЬКОГО

Видається колись журнал під назвою «Воєно-історический вестник». Давно видавався, це царська «Воєнна енциклопедія» про це видання розповідала таким чином: «Воєно-історический вестник», орган Кієвського окремого імператорського російського воєно-історического общества, почав виходити в має 1909 г. книжками в 3-5 печатних листів, от 4 до 6 раз в год. В 1910 г. он получил субсидию в 3 тисячи рублей, давшю возможность продолжать издание. Число подписчиков в 1910 г. 225. Подписная цена — 6 рублей в год, для членов общества — 3 рубля. Первоначально редактировал журнал господин Ходорович, с июля 1911 г. редактором его состоял Н. Ф. Наревич. Журнал издается по широкой программе, охватывающей «воєнную историю в связи с областной и всеобщей историей», при сотрудничестве многих києвских профессоров и военных писателей.

Був серед авторів журналу такий собі Борис Стеллецький — чи то його кореспондент, чи то просто допитлива людина. Біографічні дані про цього чоловіка не збереглися. Але це для нашого покоління жителів Клеваня не так уже і важливо. Важливо те, що у 1910 році Борис Стеллецький разом з невідомим нам фотографом вівдає Клеванський замок та зробив його детальний опис. Цей матеріал і був надрукований у зазначеному журналі. Уже цим своїм вчинком автор заслуговує на нашу повагу — повагу наших сучасників, а не тільки їх члєна, кому не байдуже його минуле.

Отже, через сто років ми дослієно друкуюємо те, що написав про Клеванський замок майже нікому не відомий до наших днів Борис Стеллецький. Уваляємо, як разом з фотографом і батюшкою з татинишнього Клеванського духовного училища вони обходили територію замку і зробили ці тепер унікальні фотознімки, які наш читачі мають нагоду побачити вперше.

В.ПАРФЕНЮК

На правому березі річки Стубель, притока р. Гориня, в 21 верстєх к западу от г. Ровно и в 46 верстах к востоку от г. Луцка, расположено небольшое местечко

О происхождении названия имеется несколько сказаний. Указывают, как на наиболее достоверное, что название Клеваня

вой — меч. Над гербом княжеская шапка.

Историческое судьба Волыни настолько тесно связана с владениями Гедиминовичей и Рюриковичей, уделы тех и других так тесно сплелись в этом краю, что вряд ли будущий исследователь возьмется устанавливать точное происхождение многих родов этого края, несмотря на то, что последующих событий они имели огромное значение.

Основываясь на сказаниях об этом роде, можно вывести следующую довольно правдоподобную генеалогическую таблицу. Пятый сын Ольгерда Гедиминовича — князь Коригаило, при крещении в православную веру назван Константином, приняв в 1386 году католичество и имя Казимира, он был вначале владетелем князем Черниговским и земли Северной, а с 1387 по 1392 — был великим князем Литовским. У него от княжны Витевской-Мулиной было два сына: первый — Святослав, по крещению Глеб, убитый в 1390 году во сражении с Левонскими рыцарями и второй — Василий, удельный князь Чарторыйский.

Происхождение этого Василия до сих пор в точности не установлено; по мнению некоторых исследователей, Василий — сын одного из князей Тинских или Туровских (может быть Ростислав), к владениям которых принадлежал Чарторыйский, как удел Владимира Са. Но, так или иначе, князя Василия нужно считать первым, носившим титул «Чарто-

начальствуя отрядом, преследовавшим татар, гнала их на 40 миль от Клева, причем татар было убито 24,000 и освобождено из неволи 80,000 пленных.

2) князь Иван Федорович, староста Луцкий, получил Клевань, Жукот, Белгород; он был женат на княжне Заславской.

Оба эти князя участвовали в 1569 году в Люблинском сейме и подписали акт политического воссоединения Литвы с Польшей.

Сын князя Александра — Михаил Александрович Чарторыйский, староста Житомирский в 1579 году; женат на Софьи Ходкевич. На сейме в Берестечке, 16 марта 1572 года он был избраным от воеводства, он имел сына Юрия Михайловича, у которого был сын Юрий Юрьевич. Со смертью его, в конце 17 века, прекратилась старшая линия князей Чарторыйских, оставшаяся все время своего существования верной религии своих предков — православных.

Таким образом, ныне существующий род князей Чарторыйских ведет свое начало от князя Ивана Федоровича, у которого от брака с княжней Заславской был



даном Хмельницким. В этом же году казачий полковник Колодка напал на Луцк, Клевань, Ольхук, причем Клевань подверглась разрушению, хотя, собственно, замок особенно не пострадал. В 1677 году князь Михайло был послан в Москву и принимал участие в заключении Хованского мирного договора (1680-1693

не реки, находится небольшой холм, когда-то древнее городище, на котором во второй половине 15 века построены, ныне только частично сохранившийся, замок, а несколько к востоку от него — другой такой же холм, также бывшее городище, на котором ныне стоит Рождественская церковь. У западной окраины местечка имеется хорошо сохранившийся курган.

В Клеване одновременно найдены две половинки попираного гранитного молота-топора, стержень изпросверлены такого же молота, часть древнего точильного камня и крапивоной наконечник стрелы. Эти находки свидетельствуют о древнем населении этого пункта, но летописная история отмечает этот пункт только около 14 века, точного указания на время образования здесь поселения с нынешним его названием не имеется, также нет и научного его исследования, несмотря на то, что это местечко в истории края, в особенности от 15 по 18 века играло крупное значение.

те и здесь гурты скота всегда оставались для отдыха и корма.

История Клеванского замка тесно связана с родом князей Чарторыйских, поэтому для правильного суждения об историческом значении этого замка, являющегося необходимым началом, выяснить ту роль, которую в судьбах края играл этот род.

Происхождение князей Чарторыйских в точности не установлено, но одним источником его начало производится от рода Рюриковичей (от Ярослав Мудрого), по другим — от князей Литовских-Гедиминовичей.

Отсутствие до сих пор точных и полных родословных всех отраслей Рюриковичей и Гедиминовичей не дает возможности окончательно установить происхождение этого рода.

По начертанию герба можно предположить, что происхождение рода — литовское. Герб Погоня представляет, на красном поле скачущего вправо всадника на белом коне, который держит в левой руке поднятый щит, а в пра-

герд Чарторыйский.

2) Иван, герцог Чарторыйский.

3) Александр, герцог Чарторыйский. Братья получили герцогское достоинство от короля венгерского Владислава, 5 февраля 1442 года.

Князь Александр служил в Московском княжестве при дворе Василия Темного, в 1444 году он был Новгородским наместником, а затем ему был подчинен и Псков; его сын Семен и последующие от него нисходящие потомки остались в пределах Московского государства.

В 1544 году в Казани умер князь Михаил Васильевич Чарторыйский, последний представитель дома князя Александра и внук князя Семена.

Об этом роде лишь достоверно известно, что, при взятии татарам Волыни и построил Клеванский замок, окруженный каменной стеной и глубоким ровом. Им же построены в Клеване и Переспонские монастыри. В Переспонлице этот монастырь существовал до 1630 г.

У князя Федора было две сыновей и три дочери (дочери вышли замуж: одна — за Петра Богдановича Хрепковича, другая — за великого князя Литовского, Василия Богдановича Чика, о третьей — сведений не имеются).

1) князь Александр Федорович, с 1560 года воевода Волынский, наследовавший, по разделу отцовских владений 19 июня 1547 года, Чарторыйский удел, был женат на княжне Магдалине Вишневецкой, урожденной Деспот. Она принимала участие в походах князя Константина Острожского против татар и в 1527 году,

редел своему двоюродному брату Зимию с окрестностями и поповому монастырю во Владимире-Вольнском. В Зимином монастыре находилась общая усыпальница князей Чарторыйских), друг и сподвижник короля Польского Стефана Батория, получил воспитание в Виленском иезуитском монастыре, и принимал участие в осаде поляками Пскова.

2) князь Юрий Иванович, также вместе с братом, воспитывался в Виленском иезуитском училище, после возвращения из которого обратился к королю Сигизмунду III, с просьбой о принятии его в лоно католической церкви, что и было уважено в 1598 году. Таким образом он является первым князем рода князей Чарторыйских, изменившим религию своих предков. В 1610 году князь Юрий построил костел записав ему с. Новый Став. Он был женат на княжне Александре Андреевне Вишневецкой.

Дальнейшее развитие этого рода не представляет уже особенного исторического интереса, так как представители его перестали носить характер владетельных князей. Отметим здесь лишь некоторых представителей этого рода, так или иначе, влиявших на судьбу Клеваня и вообще истории края.

Князь Николай Юрьевич, сын Юрия Ивановича, воевода Луцкое православное братство и мужской православный Крестовоздвиженский монастырь, но 6 лет спустя, т.е. в 1638 году, перешел в католичество. Он реставрирует Клеванский замок, в последнее время заброшенный, и основывает здесь иезуитскую коллегию.

Этот князь принимал участие в войне Польши со шведами и турками. Он был женат на Изабелле, дочери Иоанна, князя Корецкого, — первого князя Корецкого, перешедшего в католичество.

Князь Михаил-Георгий, сын Николая Юрьевича, в 1648 году сформировал на свой счет отряд в 120 человек для борьбы с Бог-

даном Станислав Август Понятовский — последний король Польский.

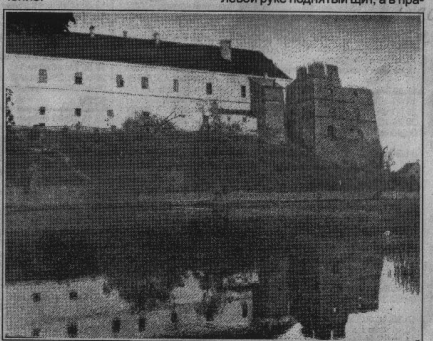
Князь Адам Чарторыйский, родившийся 3 января 1770 г., любил и друг Александра I, занимал должность пенсителя Виленского учебного округа, участвовал в 1815 году, вместе с Императором, в Венском конгрессе и принимал деятельное участие в судьбах герцогства Варшавского, мечтая быть наместником, но, после назначения наместником Заочника, сделался заклятым врагом России и Императора Александра I.

Когда открылся в царстве польском мятеж, Адам Чарторыйский восмечтал быть провозглашенным польским королем. По подавлению мятежа он убежал во Францию и по приговору суда был лишен княжеского и дворянского достоинства.

Брат Адам-Константин, родившийся в 1773 году, был тайным советником и потомки его являются представителями рода князей Чарторыйских в настоящее время в России.

Этот краткий очерк дает возможность сделать следующие выводы: во-первых, род князей Чарторыйских несомненно владетельского происхождения; во-вторых, он имел огромное значение в судьбах всего юго-западного края, так как должностями воевод Волынских, Луцких и Брацлавских почти беспрерывно передаются из одних поколений в другие; в-третьих, он православного происхождения, но окончательно только с середины 17 века, а до этого времени созданные ими церкви и монастыри указывают на особую приверженность Чарторыйских православию. Наконец, участие многих представителей этого рода в военных действиях против татар, турок, русских, шведов и построения оборонительных замков для защиты границ государства во вторжении неприятеля выдвигают интерес к изучению истории этого рода и с военной стороны.

Борис СТЕЛЛЕЦЬКИЙ, «Воєно-історический вестник», 1910 рік. Далі буде.



Клеванський Замок б. князей Чарторыйських.  
(Належ Клеванське Духовне Училище).  
Вид на Замок із-за річки Стубель.