

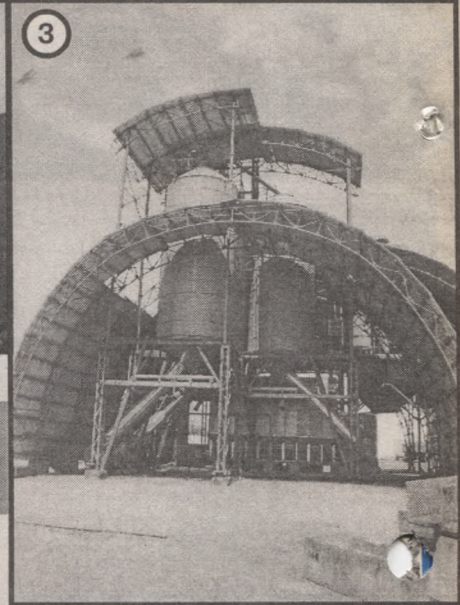
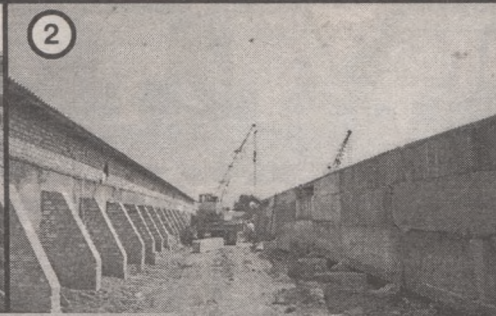
## СТЕЖИНОЮ У ПОЛЕ, ДОРОГОЮ – ДО ЛЮДЕЙ

2 стор.

*У районі побував із робочим візитом перший заступник  
голови облдержадміністрації Анатолій Юхименко*

Так уже склалося, що візит у район керівника обласного рівня – це подія, що супроводжується або результатами, або наслідками. А вони в свою чергу залежать від того, хто, коли і з якою метою до нас навідується. Стосовно першого заступника голови облдержадміністрації Анатолія Юхименка, то він завітав до нас удруге. Торік керівник побував у районі на обласному святі обжинок, а цьогоріч вирішив не чекати, доки зв'яжуть останнього снопа, а самому пройтися стернею і спробувати на зуб те зерно, яким так славиться Млинівщина. Бо, ніде правди діти, торік у спільний засік тутешні хлібороби насипали найбільше збіжжя, та й урожайність була найвищою. Отож Анатолій Юхименко, очевидно, хотів пересвідчитися, чи район, бува, не перехвалили. Такі думки принаймні не відхиляли голови районної ради та РДА Василь Харков та Ганна Худик, котрі, як і годиться, зустріли Анатолія Юхименка та його супутницю – заступника обласного управління агропромислового розвитку Надію Переходько на межі Дубенського та Млинівського районів.





# СТЕЖИНОЮ У ПОЛЕ, ДОРОГОЮ – ДО ЛЮДЕЙ

## Закінчення. Початок на 1 стор.

Короткі перемовини – і в дорогу. Вона привела в «КамАЗ-Агро», одне із кращх агропідприємств району. Чому саме там вирішив побувати обласний керівник? Згодом, під час знайомства з господарством він пояснив ціль візиту: згадане підприємство одне з небагатьох в області, де, крім вирощування сільськогосподарських культур, розвивається тваринницька галузь.

Виконавчий директор «КамАЗ-Агро» Микола Кошіль розповідає про хід технологічних процесів, ділиться планами на майбутнє.

Господарює підприємство на 4 тисячах гектарів землі. Крім зернових та цукрових буряків, вирощують сою, кукурудзу на силос, багаторічні трави. І в рослинницькій, і в тваринницькій галузях застосовують прогресивні технології, що дає вагомий результат. Торік, скажімо, отримали на круг по 47 центнерів зернових. У нинішньому році теж хороші види на врожай. Скажімо, перші обмолочені площі озимі пшениці видали по 61 центнеру з гектара.

Не той хліб, що в полі, а той, що в коморі. Цю народну мудрість усі пригадали під час оглядин зернотоку (див. фото 1, 2, 3). Хоча, якщо відверто, тік – це назва архаїчна. Бо цілий комплекс господарських споруд, де побували, швидше нагадує елеватор. Вражають своїм об'ємом зерносклади. Торік один із них (на 3 тисячі тонн) здано в експлуатацію, нині завершується спорудження ще двох такою ж потужністю. Усе це робиться, так би мовити, з певним прицілом: якщо господарює не влаштовуватимуть закупівельні ціни на зерно, його можна притримати до кращх часів...

Схоже, після знайомства з сільгоспідприємством настрої в Анатолія Юхименка піднялися. Як, до речі, і температура повітря, яка того дня навіть у затінку сягнула вище тридцятиградусної поділкі. Тому заступник губернатора без зайвих церемоній зняв надокулий мундир чиновника і, завітавши в ПП «Агро-Експрес-Сервіс», уже нічим не відрізнявся від усіх інших. Основною причиною такого настрою стала, очевидно, і та невимушена атмосфера, в яку потрапив. І в цьому, либонь, немаловажну роль відіграв генеральний директор підприємства Сергій Костючко, котрий зустрів усіх доброзичливо і щиро на дільниці №2 у Новоукраїнці. Саме тут колись була розташована тракторна бригада колишнього місцевого колгоспу. Проте зараз територія нагадує будівельний майданчик. Причому, роботи тут ведуться з неабияким розмахом. Щоправда, в Новоукраїнці затрималися ненадовго. Асфальтковою та польовою дорогою дісталися до Ярославич. Там, на дільниці №1, Сергій Костючко колись розпочинав свій шлях до верши-

ни визнання. І це без перебільшення, бо нині про добрі справи підприємства, яке очолює, відомо далеко за межами області. Ще б пак! Адже господарює більш як на 28 тисячах гектарів землі, та головне те, що дає їй лад. До рослинницької галузі тут давно науковий підхід: сучасна техніка дає змогу запроваджувати прогресивні технології в рослинництві. На черзі – тваринництво. Адже, як зазначив під час розмови Сергій Костючко, найближчим часом підприємство збирається розширити дійне стадо до однієї тисячі голів. А це, звісно, і додаткові робочі місця. Втім, стосовно людського фактора, то він займає одне із провідних місць в стратегії і тактиці. Скажімо, середня заробітна плата на підприємстві сьогодні сягає 4-х тисяч гривень, вчасно у відповідності до договірних зобов'язань розраховуються із власниками паїв, які орендують. Не обділені турботою ветерани війни і праці, школярі.

Дбає керівництво підприємства і про створення належних умов праці для людей. Отож колишню тракторну бригаду в Ярославичах тепер не впізнати. Тут завершуються роботи зі спорудження цілого комплексу, який можна назвати виробничо-офісно-побутовим. На подвір'ї – навіси для зберігання техніки, простора ремонтна майстерня. У двоповерховому приміщенні блищить нікель і паркет. Тут не лише кабінети для керівного складу, а й побутові кімнати, простора їдальня. Одне слово – євростандарт. Аж не віриться, що лише зовсім недавно обстановка, що тут панувала, справляла досить гнітюче враження. До речі, як зазначив Сергій Костючко, подібні комплекси незабаром виростуть у Новоукраїнці, Вовничих...

Поле – ось де концентрується сила і міць агропідприємства. В цьому, либонь, переконалися Анатолій Юхименко з гостями, побувавши на обмолоті озимого ріпаку в Ярославичах та Городниці, де вже луцили стерню, проводили вапнування ґрунтів. І такий цикл, до речі, триває безперервно...

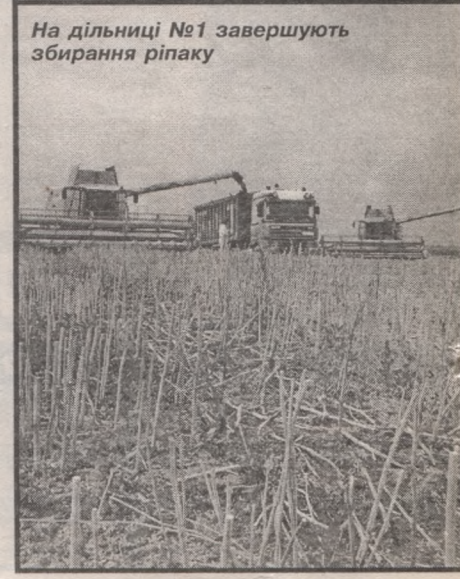
Доки матеріал готувався до друку, на землях, які на території району орендуює «Агро-Експрес-Сервіс», уже завершили обмолот озимого ріпаку і розпочали збирання пшениці. Врожай виправдовує надії. Отже, ми чекатимемо від нього нових агрономічних див, а керівництво області – вагомого внеску у загальну скарбницю. На цьому, зокрема, і наголосив перший заступник губернатора Анатолій Юхименко у розмові з журналістами, котрі змушені були перебирати ніжками у високій і колючій ріпаковій стерні (дехто зізнався, що побачив її вперше). Що ж, може, у їхній творчій уяві і вималюється саме така хліборобська стежина – під пекучим сонцем, колючою стернею...



Генеральний директор ПП «Агро-Експрес-Сервіс» Сергій Костючко: «До аграрного сектора у нас стратегічний підхід...»



Незабаром у Ярославичах - новосілля



На дільниці №1 завершують збирання ріпаку