

ДРЕВЛЯНСЬКІ КУРГАНИ В УРОЧИЩІ ЮЗЕФІН РОКИТНІВСЬКОГО РАЙОНУ
ТА ЇХ ДОСЛІДЖЕННЯ АРХЕОЛОГІЧНОЮ НАУКОЮ

Карповця Андрія Анатолійовича,

учня 9 класу

Науково - дослідницька робота

ступенів

Глиннівської ЗОШ І-ІІІ

Науковий керівник:
вчитель історії

ступенів

Глиннівської ЗОШ І-ІІІ

Скаковець Іван Петрович

Рокитне - 2010

ЗМІСТ

Вступ

Розділ І. Древляни (історичний огляд)

- 1.1 Походження та розселення древлянських племен
- 1.2 Господарство, побут, звичаї древлянського народу
- 1.3 Поховальні обряди у древлян

Розділ II. Давньослов'янський курганний могильник в урочищі Юзефін (біля с.Глинне Рокитнівського району)

2.1 Археологічні дослідження курганів у 1981 році

2.2 Сучасний стан курганного могильника та пропозиції щодо збереження цінної історичної пам'ятки

Висновки

Список використаної літератури

Додатки

ВСТУП

Золоте коріння народу - в його минувшині. Там витоки, цілющі джерела культури, звичаїв, менталітету. Розчистити, зберегти ці оазиси - завдання дослідниці давнини - археології.

Колись у арабів був вислів : «Хто вирушає в дорогу заради знань, для того відчиняються ворота раю». Праця дослідників давнини - це постійно відкриті дороги мандрів. Хіба не приємно відчувати себе першопрохідцем, піонером у незвіданій країні предків?

За останні десятиліття наука досягла значних успіхів у розробці історії найдавнішого минулого Київської Русі - від часу її виникнення до падіння під ударами орд Батия в середині XIII ст. Важливу роль у вивченні цього періоду відіграє археологія.

Тема археологічних досліджень давньоруських курганних могильників є досить актуальною. Адже північ Рокитнівського району є малодослідженою в цьому плані.

Мета роботи - дослідити Глиннівський курганний могильник, розглянути межі розселення древлянських племен.

Завдання дослідження - описати результати археологічних досліджень 1981 року, розширити знання про давнє минуле рідного краю, привернути увагу сучасних дослідників до подальшого вивчення археологічних пам'яток в урочищі Юзефін, адже від 1981 року дослідження більше не проводилися.

Предмет дослідження - період проживання населення древлян на території Полісся і, зокрема, Рокитнівського району, їх культура, побут, звичаї.

Об'єкт дослідження - курганний могильник біля села Глинне Рокитнівського району.

Хронологічні рамки дослідження - IX - XIII століття.

Проблемам історії древлян надавали значної уваги історики різних поколінь та наукових шкіл. Варто сказати про фундаментальні археологічні дослідження, які здійснювались В.Б.Антоновичем («Археологическая карта Волынской губернии», «Древности Юго-Западного края. Раскопки в стране древлян»), П.М.Третьяковим («Восточнославянские племена»), І.П.Русановою («Археологические памятники второй половины I тысячелетия н.э. на территории древлян»), І.С.Винокуром («Археологічні пам'ятки Житомирщини»), Б.А.Звіздецьким («Городища IX-XIII ст. на території літописних древлян»), А.П.Томашевським («Еколого - господарський фактор у розвитку заселення Східної Волині слов'янсько - руського часу»). Політичним та культурним спектром древлянського союзу приділяли певну увагу у своїх дослідженнях Л.Похилевич («Сказания о населенных местностях Киевской губернии»), М.С.Грушевський

(«Ілюстрована історія України»), О.О.Шахматов («Разыскания о древнейших русских летописных сводах»), Б.А.Рибаків («Киевская Русь и русские княжества»), М.Ф.Котляр, В.А.Смолій, П.П.Толочко та інші відомі вчені.

Вивченням минулого Рівненщини займався багато вчених. Зокрема, ще у ХІХ столітті свої перші археологічні розкопки проводив Баторевич біля села Немовичі Сарненського району. На початку ХХ століття в районі Рокитного археолог Я.В.Яроцький зафіксував декілька великих курганных могильників. На жаль, північні села Рокитнівського району ніхто не досліджував. Принаймні, письмових джерел з цих питань ми не зустрінемо. Вперше кургани біля Глинного виявив С.П.Сегеда у 1975 році. У 1980 році могильник обстежений розвідкою Рівненського краєзнавчого музею. Через рік археологічна експедиція під керівництвом "Богдана Анатолійовича Прищепи здійснила охоронні розкопки Глиннівського курганного могильника. Звіт про роботу зберігається в науковому архіві Інституту археології АН України («Отчет о работе археологической экспедиции Ровенского краеведческого музея в 1981 году». Ровно, 1982). [7]

Значення даної роботи - зацікавити спеціалістів - археологів для майбутніх досліджень, використовувати наявний матеріал на уроках історії України при вивченні тем «Наш край», включити даний об'єкт в туристичні маршрути Рівненщини (див. додаток 16), сприяти збереженню місцевої археологічної пам'ятки.

РОЗДІЛ І. Древліани (історичний огляд)

1.1. Походження та розселення древліанських племен

Згідно з давньоруськими літописами східні слов'яни почали розселятися на українських просторах у кінці V ст. Це був тривалий процес, який завершився лише в VIII - IX ст. Перший історик Київської Русі чорноризець Нестор у складеній ним «Повісті минулих літ» відтворив картину того розселення так: «...слов'яни, прийшовши, сіли по Дніпру і називалися полянами, а інші - древліанами, бо осіли в лісах...» Характерно, що на друге місце після полян Нестор ставить саме древліан, і при цьому уточнює, що «древліани теж пішли від слов'ян і називалися древліанами». [11]

Більш точніше відмічає М.Грушевський, що «за полянами далі на схід, в густих лісах тодішніх по Тетереву, Ушу, Горині жили древліани, лісові люде себто, а за Прип'яттю дреговичі, ніби болотяні (бо дрегва значить болото)». [3]

Таким чином, назва племені походить від давньоруського слова «древно» і, очевидно, вказує на лісистий характер місцевості, де проживало плем'я. Сусідами древліан були поляни, бужани, дреговичі. За повідомленнями Константина VII Багрянородного на півдні їх землі межували з половцями.[10]

Древія, Древи, Древліанська земля, Древліанщина - слова, які дійшли до нас з глибини віків/ В біблійні часи, після потопа, один з трьох синів Ноя Яфет після розподілу Землі отримав Мідію, Албанію, Вірменію Малу і Велику, Кападокію, Пафлогонію, Галатею, Колхиду, Боспорію, Меотію, ДЕРЕВІЮ, Сарматію, Тавріанію, Скіфію... Принаймні так стверджує знаменитий монах Нестор в літописі.[11] До речі, не згадуючи більше ні одного племені із більш пізніх літописних давньоруських племен.

Хто ж вони, ці легендарні жителі Деревії? Яке їх походження? Давньогрецький історик Геродот в своїй «Історії» називає їх лісовими неврами, поселяючи їх в лісових хащах Правобережного Подніпров'я на південь від Прип'яті. На рубежі нашої ери територію краю населяли племена зарубинецької археологічної культури, до якої відносяться історичні слов'яни - венеди. Готський історик VI ст. Йордан повідомляє в праці «Про

походження і діяльність готів», що північніше від багаточисельного племені антів, які за даними римського історика середини VI ст. Прокопія Кесарійського («Війна з готами») проживали на території від середнього Подніпров'я до північного Придунайя, жили слов'янські племена венедев. Про ці племена в своїх працях згадують також Пліній Старший («Природнича історія»), Корнелій Тацит («Германія»), Клавдій Птолемей («Географія»). За їхніми даними, східна частина цих племен проживала в лісовій місцевості на південь від Прип'яті (Волинсько-Житомирське Полісся), а західна від Західного Бугу до Вісли і Балтійського моря, витіснивши на початку 1-го тисячоліття до н.е. звідти кельтів.

На мою думку, саме східна частина венедевських племен стала ядром формування древлянського племені, а разом з сусідніми антами вони являються предками українських народностей.

Про силу і могутність венедев (древлян) можна міркувати за деякими фактами. За повідомленням Прокопа Кесарійського в 546 році венедеди у відкритому бою перемогли антів. У 558 - 568 роках войовничі авари (обрі) пройшлися спустошливим походом від Південного Поволжжя до сучасної Угорщини, перемігши аланів, антів, слов'ян в басейнах Прута і Дністра, племена на території Чехії і Моравії, франків і гепідів на території Угорщини і тільки венедеди не пустили завойовників на свою територію і не стали їх данниками. Іоан Ефеський повідомляє, що в 583 -584 роках військо лісових жителів (венедев) пройшло військовим походом через Фракію, Дакію і Македонію (північ Візантійської імперії), захопивши велику здобич.

Є також підстава пов'язувати Древланщину другої половини 1-го тисячоліття з легендарною Артанією. Так, за свідченнями арабського хроніста Аль - Істархі (початок X ст.), арабські купці доставляли свої товари до Куяби (Києва), західніше якого далі знаходилась таємнича Артанія (Арсанія), до якої не проникне жоден чужоземець, так як місцеві жителі знищують їх. Артанійці до Куяби плывуть по воді і привозять хутра, олово, мечі, які обмінюють на дорогі східні тканини, прикраси, прянощі. Що стосується олова, то його доволі виготовляли західніше Древланщини і шляхом обміну воно з'являлося в цьому краї.

Ще один арабський хроніст Аль -Ідрісі, описуючи головне місто Артанії пише, що град Арса дуже красивий і розташований на укріпленій горі між Славією і Куябом. Від Куяба до Арси чотири переходи (38x4=152 км), а від Арси до Славії чотири дні (76x4=304 км) шляху. Можна припустити, що Артанія це і є Древланщина з Арсом (Іскоростенем), а Славія - це племінний союз дулібів в низинності Західного Бугу. Саме по Ужу, Прип'яті, Дніпру древланці спускались водним шляхом до Києва, адже саме від Києва до Коростеня 150 км, а від Коростеня до Волині 300 км.

Інший середньовічний араб Худад - аль - Алама говорить про те, що землі русів розташовані вздовж річки Рус, яка витікає із глибин землі слов'ян в східному напрямку і протікає по кордону Асс-Славії (дулібів), Ал-Арсанії (древлян). Звичайно, що це є річка Прип'ять, по якій проходили північні кордони і дулібів, і древлан. Більше того, завдяки цьому повідомленню можна припустити, що земля русів - це землі дулібів і древлан, і саме вони являються предками русів (Русі).

Даючи характеристику слов'янам, араб Ібн - Русте пише, що країна слов'ян рівнинна і лісиста, її жителі вирощують в основному просо, там немає виноградників і орних земель, добувається мед, робочої худоби і коней мало. Зброя - дротики, щити і списи, улюблений напій - медовуха. Цар називається «головою голів» і має заступника «жупана», у нього є верхові коні і «прекрасні, міцні і дорогоцінні кольчуги». Цар живе в місті Джарваб і їздить збирати данину. Як бачимо, ця характеристика співпадає з тим, що ми знаємо про древлан.[4]

Одним із головних питань у дослідженні історії древлан є визначення території їх заселення. Офіційно прийнято вважати, що це період VI - XII ст. На півночі їх землі доходили до р.Прип'яті, на південь - до річок Здвижу і Тетерева, на сході - до Дніпра, а на

заході до межиріччя Случі й Горині. В інших виданнях відзначається, що у IV - VII ст. древлянські племена селились на північ від Тетерева у басейні річок Ужа і Случі. В. Данилевич у свою чергу говорить про те, що древлянська земля починається з північного берегу р.Ірпінь і доходить на півночі до р.Прип'ять. На заході її межею є р.Уборть, а на південному заході древляни мешкали у верхній течії Роставиці. На думку А.П.Томашевського у V - IX ст. відбулась стабілізація заселення древлян у середніх течіях Тетерева і Случі та верхів'ях Ужа. Важливі дослідження у цьому аспекті було здійснено І.П.Русановою, яка визначає проживання древлян у I тисячолітті н.е. по берегах річок Случ, Уборть, Прип'ять, Горинь, Уж, Ірша, Тетерів, Гуйва, Гнилоп'ять.

Цікавою є думка академіка Шахматова - східний кордон заселення древлян простягнувся аж на Лівобережжя Дніпра, заходячи в правий берег Подесення. Ось що писав Шахматов: «Важко стверджувати, що древляни... не переходили на лівий берег Дніпра... можливо, що Правобережжя Подесення було зайняте древлянами. На це вказує давня версія... розповіді про помсту Ольги древлянам. Підкоривши древлян, Ольга вирушила з дружиною по Древській землі «вставляя уставы и уроки, и суть положення есть и ловища, и по Днепру, и по Десне...».

Більше того, вчені Пархоменко В., Толочко П., висувають гіпотезу про те, що навіть Київ на початку свого існування був також древлянським градом - форпостом Древлянщини на південний схід. Антонович і Спіцин на основі археологічних досліджень стверджували, що в межах Києва і його передмість не виявлені поховання характерні для полян, а всі вони древлянського типу. Уже пізніше, в часи Ігоря та Ольги, Іпатіївський літописець пише, що Лют виїхав із Києва на полювання і заїхав на древлянську територію, тобто, Древлянська земля впритул підходила до Києва. На це ж вказують М.Костомаров і М.Барсов, що за Білгородом і Вишгородом починалась «земля Деревська», «Древи».

Що стосується інших кордонів, між вченими протиріч немає. На півночі древляни по річці Прип'ять були сусідами дреговичів, на заході межували з дулібами (волинцями) в межиріччі Случі і Горині. Погориння було суто древлянською територією, а на півдні їх кордони імовірно співпадали з кордонами лісових масивів Полісся, за якими починались напівстепові простори, де владарювали кочові нащадки скіфів, сарматів, гунів. На південних кордонах древляни та їх предки обороняли свою землю від войовничих киммерійців, скіфів, сарматів, римлян, готів, гунів, аварів, візантійців, і ні один з цих завойовників не зміг проникнути в землю древлян.

Древлянська земля у X-XI ст. залишалась практично незахищеною від вторгнень з боку войовничих орд з південного боку. Єдиним природним бар'єром, який слугував перешкодою на шляху кочівників, були суцільні лісові масиви поліської зони. Саме тому древлянські поселення в зазначений період не виходять за межі лісів Полісся. Освоєння незаселених земель південніше поліської зони відбувалося значно пізніше, вже наприкінці XI - на початку XII ст., і було пов'язане із загальною стабілізацією зовнішньополітичного становища у південноруському порубіжжі.

Загальна площа Древлянської землі наприкінці I тисячоліття н.е. складала не менше 28 тис. кв. км. Однак було б невірно стверджувати, що вся вона була щільно заселена. Картографування поселень і могильників показує, що всередині і на окраїнах залишалися величезні безлюдні простори. Найбільш щільно були заселені береги основних річок, що протікають по території Древлянської землі - Ужа, Ірші, Тетерева, Горині, середньої течії Случі та її невеликих притоків - річок Церем, Смолка, Корчик і Тня. Великі лісові масиви у межиріччях і на вододілах, які на півночі до того ж були сильно заболочені, залишалися незаселеними аж до епохи пізнього середньовіччя. Це підтверджує археолог Звіздецький, розробивши карту «Племінна територія древлян за археологічними

ознаками». [6]

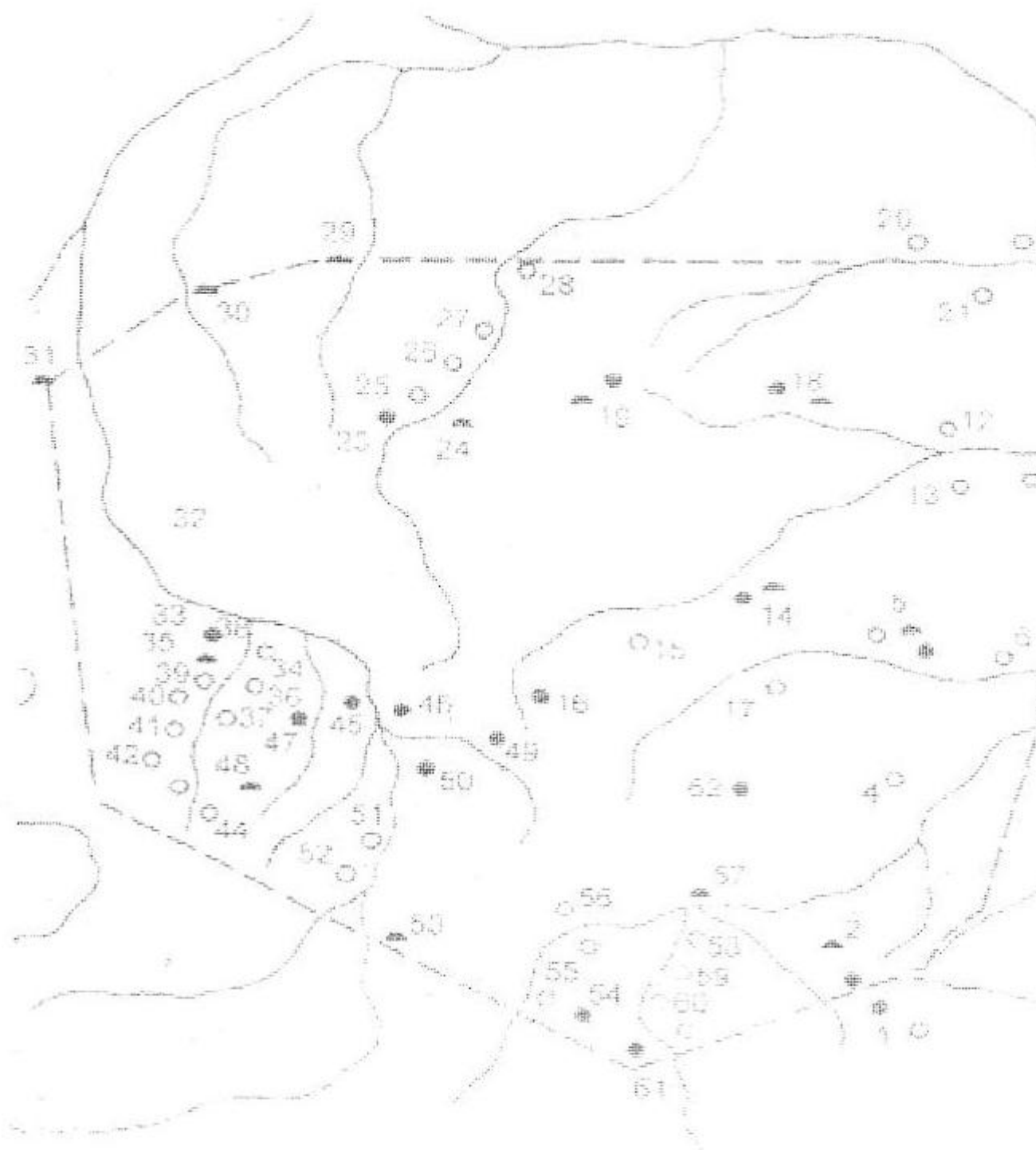


Рис. 1. Польська територія древнин за археологією (1 - городища IX-X ст.; 2 - поселення VIII-X ст.; 3 - кургани Широкими височинами; 4 - Яготинщина; 5 - Грубешівка; 6 - Мишків; 7 - Меліш; 8 - Широкими височинами; 9 - Іванків; 10 - Прип'ять; 11 - Дашуківка; 12 - Хотинська; 14 - Коростень; 15 - Умань; 16 - Барки; 17 - Буки; 18 - Липки; 19 - Довбушівка; 21 - 25 - 27 - 28 - 29 - 30 - 31 - 32 - 33 - 34 - 35 - 36 - 37 - 38 - 39 - 40 - 41 - 42 - 43 - 44 - 45 - 46 - 47 - 48 - 49 - 50 - 51 - 52 - 53 - 54 - 55 - 56 - 57 - 58 - 59 - 60 - 61 - 62 - 63 - 64 - 65 - 66 - 67 - 68 - 69 - 70 - 71 - 72 - 73 - 74 - 75 - 76 - 77 - 78 - 79 - 80 - 81 - 82 - 83 - 84 - 85 - 86 - 87 - 88 - 89 - 90 - 91 - 92 - 93 - 94 - 95 - 96 - 97 - 98 - 99 - 100 - 101 - 102 - 103 - 104 - 105 - 106 - 107 - 108 - 109 - 110 - 111 - 112 - 113 - 114 - 115 - 116 - 117 - 118 - 119 - 120 - 121 - 122 - 123 - 124 - 125 - 126 - 127 - 128 - 129 - 130 - 131 - 132 - 133 - 134 - 135 - 136 - 137 - 138 - 139 - 140 - 141 - 142 - 143 - 144 - 145 - 146 - 147 - 148 - 149 - 150 - 151 - 152 - 153 - 154 - 155 - 156 - 157 - 158 - 159 - 160 - 161 - 162 - 163 - 164 - 165 - 166 - 167 - 168 - 169 - 170 - 171 - 172 - 173 - 174 - 175 - 176 - 177 - 178 - 179 - 180 - 181 - 182 - 183 - 184 - 185 - 186 - 187 - 188 - 189 - 190 - 191 - 192 - 193 - 194 - 195 - 196 - 197 - 198 - 199 - 200 - 201 - 202 - 203 - 204 - 205 - 206 - 207 - 208 - 209 - 210 - 211 - 212 - 213 - 214 - 215 - 216 - 217 - 218 - 219 - 220 - 221 - 222 - 223 - 224 - 225 - 226 - 227 - 228 - 229 - 230 - 231 - 232 - 233 - 234 - 235 - 236 - 237 - 238 - 239 - 240 - 241 - 242 - 243 - 244 - 245 - 246 - 247 - 248 - 249 - 250 - 251 - 252 - 253 - 254 - 255 - 256 - 257 - 258 - 259 - 260 - 261 - 262 - 263 - 264 - 265 - 266 - 267 - 268 - 269 - 270 - 271 - 272 - 273 - 274 - 275 - 276 - 277 - 278 - 279 - 280 - 281 - 282 - 283 - 284 - 285 - 286 - 287 - 288 - 289 - 290 - 291 - 292 - 293 - 294 - 295 - 296 - 297 - 298 - 299 - 300 - 301 - 302 - 303 - 304 - 305 - 306 - 307 - 308 - 309 - 310 - 311 - 312 - 313 - 314 - 315 - 316 - 317 - 318 - 319 - 320 - 321 - 322 - 323 - 324 - 325 - 326 - 327 - 328 - 329 - 330 - 331 - 332 - 333 - 334 - 335 - 336 - 337 - 338 - 339 - 340 - 341 - 342 - 343 - 344 - 345 - 346 - 347 - 348 - 349 - 350 - 351 - 352 - 353 - 354 - 355 - 356 - 357 - 358 - 359 - 360 - 361 - 362 - 363 - 364 - 365 - 366 - 367 - 368 - 369 - 370 - 371 - 372 - 373 - 374 - 375 - 376 - 377 - 378 - 379 - 380 - 381 - 382 - 383 - 384 - 385 - 386 - 387 - 388 - 389 - 390 - 391 - 392 - 393 - 394 - 395 - 396 - 397 - 398 - 399 - 400 - 401 - 402 - 403 - 404 - 405 - 406 - 407 - 408 - 409 - 410 - 411 - 412 - 413 - 414 - 415 - 416 - 417 - 418 - 419 - 420 - 421 - 422 - 423 - 424 - 425 - 426 - 427 - 428 - 429 - 430 - 431 - 432 - 433 - 434 - 435 - 436 - 437 - 438 - 439 - 440 - 441 - 442 - 443 - 444 - 445 - 446 - 447 - 448 - 449 - 450 - 451 - 452 - 453 - 454 - 455 - 456 - 457 - 458 - 459 - 460 - 461 - 462 - 463 - 464 - 465 - 466 - 467 - 468 - 469 - 470 - 471 - 472 - 473 - 474 - 475 - 476 - 477 - 478 - 479 - 480 - 481 - 482 - 483 - 484 - 485 - 486 - 487 - 488 - 489 - 490 - 491 - 492 - 493 - 494 - 495 - 496 - 497 - 498 - 499 - 500 - 501 - 502 - 503 - 504 - 505 - 506 - 507 - 508 - 509 - 510 - 511 - 512 - 513 - 514 - 515 - 516 - 517 - 518 - 519 - 520 - 521 - 522 - 523 - 524 - 525 - 526 - 527 - 528 - 529 - 530 - 531 - 532 - 533 - 534 - 535 - 536 - 537 - 538 - 539 - 540 - 541 - 542 - 543 - 544 - 545 - 546 - 547 - 548 - 549 - 550 - 551 - 552 - 553 - 554 - 555 - 556 - 557 - 558 - 559 - 560 - 561 - 562 - 563 - 564 - 565 - 566 - 567 - 568 - 569 - 570 - 571 - 572 - 573 - 574 - 575 - 576 - 577 - 578 - 579 - 580 - 581 - 582 - 583 - 584 - 585 - 586 - 587 - 588 - 589 - 590 - 591 - 592 - 593 - 594 - 595 - 596 - 597 - 598 - 599 - 600 - 601 - 602 - 603 - 604 - 605 - 606 - 607 - 608 - 609 - 610 - 611 - 612 - 613 - 614 - 615 - 616 - 617 - 618 - 619 - 620 - 621 - 622 - 623 - 624 - 625 - 626 - 627 - 628 - 629 - 630 - 631 - 632 - 633 - 634 - 635 - 636 - 637 - 638 - 639 - 640 - 641 - 642 - 643 - 644 - 645 - 646 - 647 - 648 - 649 - 650 - 651 - 652 - 653 - 654 - 655 - 656 - 657 - 658 - 659 - 660 - 661 - 662 - 663 - 664 - 665 - 666 - 667 - 668 - 669 - 670 - 671 - 672 - 673 - 674 - 675 - 676 - 677 - 678 - 679 - 680 - 681 - 682 - 683 - 684 - 685 - 686 - 687 - 688 - 689 - 690 - 691 - 692 - 693 - 694 - 695 - 696 - 697 - 698 - 699 - 700 - 701 - 702 - 703 - 704 - 705 - 706 - 707 - 708 - 709 - 710 - 711 - 712 - 713 - 714 - 715 - 716 - 717 - 718 - 719 - 720 - 721 - 722 - 723 - 724 - 725 - 726 - 727 - 728 - 729 - 730 - 731 - 732 - 733 - 734 - 735 - 736 - 737 - 738 - 739 - 740 - 741 - 742 - 743 - 744 - 745 - 746 - 747 - 748 - 749 - 750 - 751 - 752 - 753 - 754 - 755 - 756 - 757 - 758 - 759 - 760 - 761 - 762 - 763 - 764 - 765 - 766 - 767 - 768 - 769 - 770 - 771 - 772 - 773 - 774 - 775 - 776 - 777 - 778 - 779 - 780 - 781 - 782 - 783 - 784 - 785 - 786 - 787 - 788 - 789 - 790 - 791 - 792 - 793 - 794 - 795 - 796 - 797 - 798 - 799 - 800 - 801 - 802 - 803 - 804 - 805 - 806 - 807 - 808 - 809 - 810 - 811 - 812 - 813 - 814 - 815 - 816 - 817 - 818 - 819 - 820 - 821 - 822 - 823 - 824 - 825 - 826 - 827 - 828 - 829 - 830 - 831 - 832 - 833 - 834 - 835 - 836 - 837 - 838 - 839 - 840 - 841 - 842 - 843 - 844 - 845 - 846 - 847 - 848 - 849 - 850 - 851 - 852 - 853 - 854 - 855 - 856 - 857 - 858 - 859 - 860 - 861 - 862 - 863 - 864 - 865 - 866 - 867 - 868 - 869 - 870 - 871 - 872 - 873 - 874 - 875 - 876 - 877 - 878 - 879 - 880 - 881 - 882 - 883 - 884 - 885 - 886 - 887 - 888 - 889 - 890 - 891 - 892 - 893 - 894 - 895 - 896 - 897 - 898 - 899 - 900 - 901 - 902 - 903 - 904 - 905 - 906 - 907 - 908 - 909 - 910 - 911 - 912 - 913 - 914 - 915 - 916 - 917 - 918 - 919 - 920 - 921 - 922 - 923 - 924 - 925 - 926 - 927 - 928 - 929 - 930 - 931 - 932 - 933 - 934 - 935 - 936 - 937 - 938 - 939 - 940 - 941 - 942 - 943 - 944 - 945 - 946 - 947 - 948 - 949 - 950 - 951 - 952 - 953 - 954 - 955 - 956 - 957 - 958 - 959 - 960 - 961 - 962 - 963 - 964 - 965 - 966 - 967 - 968 - 969 - 970 - 971 - 972 - 973 - 974 - 975 - 976 - 977 - 978 - 979 - 980 - 981 - 982 - 983 - 984 - 985 - 986 - 987 - 988 - 989 - 990 - 991 - 992 - 993 - 994 - 995 - 996 - 997 - 998 - 999 - 1000).

Отже, наприкінці I тисячоліття н.е. древляни заселяли величезні лісові масиви поліської зони Дніпровського Правобережжя, виправдовуючи, таким чином, свою племінну назву, яка означала буквально - лісовики, лісові люди. У трьох випадках з чотирьох племінні межі Древланської землі були зумовлені природними бар'єрами. На сході від сусідніх полян їх відокремлювала смуга сильно заболочених лісових масивів вздовж течії річки Здвиж. Так само визначався кордон на півночі, де древляни і дреговичі були відокремлені одне від одного смугою прип'ятських боліт. На півдні ареал древланського розселення відповідав природному рубежу між двома природно - географічними зонами - Полісся і Лісостепу. Тут древляни не займали південніших просторів, оскільки існувала реальна загроза нападу з боку кочових племен. Лише на заході древланські поселення стикалися, очевидно, з поселеннями волинян у межиріччі Случі та Горині. Перетинаючи межиріччя Уборті та Ствиги, далі на захід північний рубіж древланської землі йшов у напрямку с.Глинне, де його й фіксує курганний могильник кінця I тисячоліття. На північ від нього археологічні пам'ятки зазначеного часу нам поки що невідомі. Але, враховуючи те, що і зараз у цьому районі розташований величезний заболочений масив з поодинокими населеними пунктами, можна припустити, що від Глинного кордон плавно повертав на південний захід, перетинаючи р.Льву дещо нижче сучасного райцентру Рівненської області - смт. Рокитне. [6]

Як бачимо, у географічному відношенні племінна територія древлан наприкінці I тис. н.е. охоплювала, головним чином, зону Українського Полісся на Дніпровському Правобережжі в межиріччі Горині, Случі, Тетерева і Дніпра. Слід відзначити, що з середини X ст. древляни втратили свою автономію та увійшли до складу Давньоруської держави. А проаналізувавши свідчення середньовічних візантійських, європейських і арабських істориків, географів і мандрівників, можна зробити припущення, що саме мешканці лісової території від південного Повіслення до Дніпра (Українське Полісся) періоду з перших століть нашої ери заснували перші племінні союзи Славію, Артанію, Куявію. Це перші, хай і примітивні державні об'єднання, які стали основою створення Київської Русі.

1.2. Господарство, побут та звичаї древланського народу

Основними заняттями древлан були лісові промисли, так як територія була вкрита лісами, і тільки верхів'я Случі, Горині, Тетерева були вільні від дерев. У житті древлан ліс відіграв важливу роль. На думку М.Грушевського, умови місцевості сприяли тому, що древляни були більш схильні до полювання, бортництва, риболовства, ніж до землеробства. [3] Водночас ліс служив надійним захистом від кочівників, для яких він був непереборною перепоною.

Поступово в древланському господарстві стало переважати землеробство, передусім підсічне в Поліській зоні. Серед злаків культивувалися жито, ячмінь, просо, згодом пшениця, знали вони також біб, горох, льон та інші культури. Найдавнішими знаряддями обробки ґрунту були суковатка й соха без залізного сошника. Поширення мали також ручні землеробські знаряддя праці: заступи, мотики, серпи й коси, які часто зустрічаються серед археологічного матеріалу. Мололи зерно на ручних жорнах.

Поряд із землеробством важливе місце у господарстві відігравало скотарство. Окрім розведення великої рогатої худоби, відгодовували свиней, утримували кіз, овець та коней. Не останнє місце у господарстві древлан займали полювання та рибальство. Вони полювали на турів, зубрів, лосів, а також тварин із цінним хутром: білок, куниць, лисиць, бобрів. У річках та озерах ловили щуку, ляща, сома та інших риб. Займалися 4

бортництвом, оскільки мед був важливим продуктом для сплати данини. Між іншим, бортництво, як первісний вид бджолярства, був одним із поширених занять древлян. Місцеві жителі уже не «видирали», не руйнували житла диких лісових бджіл, а впорядкували цей промисел. Борт - це «дупло», заселене бджолами. З протилежної сторони від отвору вирубували або випалювали в дереві отвір висотою до півметра і до 15 см в ширину, через який і вирізали частину сот з медом, а отвір закривали дошкою. Це давало можливість зберегти бджолину сім'ю і користуватися бортю не один рік. Як правило, мед вибирали із борті ближче до осені, коли в сотах уже практично не було личинок розплоду. Знайдена бортя ставала власністю, на дереві власник ставив особливий знак, який означав приналежність даного дерева і борті певному господарю. Назва річки Уборть походить саме від цього заняття: «у бортя» - шлях у бортні. До наших днів на Поліссі, і зокрема в північних селах Рокитнівського району, зберігся бортницький промисел. (див. додаток 17)

Знали древляни залізорудне ремесло та гончарну справу. Про це свідчать залізні серпи, сокири, молотки, кліщі, зубила, куадла, які знайдені археологами. Розвиток гончарного, ювелірного, косторізного, деревообробного ремесел, продукція яких ішла на задоволення князівського двору та на продаж, сприяв дальшому розширенню торгівлі й поглибленню майнової нерівності.

Провідною галуззю ремесла стало виробництво заліза та виробів з нього. Разом із землеробством воно становило основу економічного розвитку древлянського союзу племен. Залізо вироблялося із болотної руди, на яку багата була поліська земля. Болотна руда містила в собі від 18 до 40 відсотків заліза. Виплавляли залізо у сиродутних горнах, які складалися із обмащеного глиною дерев'яного каркасу. У верхній частині горна робили отвір для заповнення його деревним вугіллям і болотною рудою. Для того, щоб горіння було кращим, горни мали керамічні сопла - продухи. Цим досягалася температура до 700-800 градусів за Цельсієм. Саме така температура була достатньою, щоб із болотної руди виплавляти залізо. З такої печі за одну плавку можна було отримати 2 - 6 кг сирого металу. Обробка заліза і виготовлення з нього численних знарядь для господарства, військової справні речей побуту здійснювалися у ковальських майстернях. «... вь старой Древлянской земле, и руда обрабатывалась здесь, несомненно, еще в языческий периодъ: на это указывают находки молотов, шлаковъ, значительное число железных изделий, несомненно местного происхождения, находимихъ вь древлянских могильникахъ, особенно множество больших гвоздей, составляющих характерную принадлежность древлянского похоронного обряда» писав М.Грушевський. Сліди давньої виплавки заліза і зараз можна зустріти в назвах урочищ навколо Глинного - Пічки, Тітова піч, Рудника, а в урочищі Юзефін на місці давньої виплавки заліза трапляються деінде сліди шлаків.

Розвивалися й інші види ремесел, зокрема гончарство, виробництво цегли і особливо деревообробка. Адже дерево було основним матеріалом для зведення житла й господарських споруд, оборонних стін, саней, човнів, домовин, храмів тощо. Основним типом древлянських поселень були неукріплені селища, які, як правило, розташовувалися на схилах надзаплавних терас, річок, джерел, на плато високих берегів, річок або на підвищеннях річкових заплав. Це було зумовлене наявністю ґрунтів і вигонів для випасання худоби, можливістю займатися рибальством, і, крім того, на підвищених ділянках місцевості було легше тримати оборону від завойовників. Такі поселення склалися із кількох окремих жител наземного, напівземляного або земляного типу. Житло древлян-лісовиків являло собою дерев'яний зруб і покрівлю як єдине ціле, зведене з кругляків або колотих плах. Для обігрівання споруджували печі - кам'янки.

Оскільки древляни переважно селились на берегах річок, то багатство і сила пов'язувалися саме з водою. Звідси випливає, що саме за древлянських часів з'явилась у місцевого населення традиція кроплення, тобто очищення водою, свого тіла, житла, худоби. Кроплення водою землі мало забезпечити хороший врожай, а вмивання вранішньою росою сприяло зміцненню тіла і духу людини. Такі традиції збереглися і до

сьогодні, які перейшли в розряд обов'язкових християнських обрядів (або принаймні збіглися з ними). Саме енергетика води і дерева вважалась чудодійною.

У побулі древлян широко використовувався глиняний посуд - горщики, миски, сковорідки, які спочатку виготовлялися вручну в домашніх умовах і випалювалися на відкритому вогні. З появою в VIII ст. гончарного круга виникають гончарні майстерні, поліпшується якість і збільшується асортимент виробів. Ремісники-гончарі почали виготовляти посуд не тільки для власних потреб, а й для обміну і торгівлі.

Жили вони за умов родоплемінного ладу і являли собою виразну етнокультурну спільність: мали свої звичаї, дотримувалися законів предків, мали свій норів. На відміну від доброзичливої ​​характеристики полян літописець Нестор не жалує древлян. Він повідомляє: «А древляни жили подібно до звірів, жили по-скотськи, і вбивали вони один одного, і їли все нечисте..., і весіль у них не було, а умикали вони дівчат коло води».[11]

Чому ж Нестор так возвеличує полян і ганьбить представників іншого племені? Ми можемо пробачити йому, тому що він, коли писав літопис, виконував, як сказали б зараз, чиєсь «соціальне замовлення», а точніше замовлення кийвських князів, тобто князів полянського племені. Варто додати, що в ті давні часи війни та збройні сутички між сусідами за орні землі, ліси та річки, багаті на звіра й рибу, за контроль над торгівельними шляхами були зазвичай і зумовлювались не «звірячим» характером одних і «лагідністю» інших, а цілком об'єктивними причинами. А «умикання» дівчат є не що інше, як язичницьке свято Купали, яке пізніше поширяться серед інших слов'янських племен.

Древляни вклонялися численним язичницьким божествам слов'ян. При цьому, на відміну від полян з їхнім культом Перуна, не мали якогось одного верховного бога. Сакральними місцями древлян були капища з ідолами та священні діброви, велике поширення мали також священні камені.

Древлянам був відомий календар, що являв собою вказівник сонячної тіні і тлумаченням якого займалися волхви. Надзвичайно великого та глибокого поширення серед древлян через їхню ізольованість серед лісів набули знахарство, вірування у чудодійні властивості води та рослин, відьмацькі чари, культ вовкулаків.

Остання-згадка про древлян у літописних джерелах датується 1136 роком у зв'язку з тим, що син князя Володимира Мономаха передав їхні землі у володіння Десятинної церкви Києва.

На жаль, жодних письмових пам'яток древлянська культура по собі не лишила, тому вся хронологія останніх століть існування Древляни ґрунтується на сторонніх і пізніших літописних свідченнях. Прояви древлянської культури збереглися до наших днів в топонімічних назвах, предметах побуту, господарстві тощо. Саме господарська діяльність древлян впливала на формування їх світогляду та культових традицій.

1.3. Поховальні обряди у древлян

На території України досліджено понад 200 курганних і понад 100 ґрунтових могильників, на яких виявлено і вивчено понад 5 тисяч поховань. Отже, сучасна археологічна наука має у своєму розпорядженні цілі серії поховальних пам'яток, матеріали яких доповнюють характеристику побуту, соціально - економічного розвитку і культури населення Київської Русі.

Курганні могильники характерні для більшості районів лісостепової і поліської смуг давньої Русі. Кількість курганних насипів на могильниках сягає десятків і сотень. Особливістю курганних могильників, розміщених на рівних ділянках, є досить значна густина насипів; навколо них часто знаходять кільцеві рови. [2]

Поховальні пам'ятки давньоруського часу представлені на Волині курганними та ґрунтовими могильниками. У другій половині 1-го тисячоліття тут, як і на сусідніх

територіях, заселених східнослов'янськими племенами, домінував обряд спалення померлого, а з X століття поширюються тілопокладні поховання під курганами. У XII столітті звичай насипати курган над могилою померлого зникає і домінуючим стає християнський обряд поховання - небіжчика клали у могилу випростаним на спині, головою на захід.

Курганні могильники здебільшого нараховували від 2-4 до 20-30 насипів. Однак відомі "могильники, які включали понад 100 курганів. Кургани мають напівсферичну форму, оточені кільцевими ровами, їх висота 0,5 - 2 м, діаметр 5-16 метрів. Вивчення курганних поховань у регіоні дозволило вченим уточнити територію розселення волинян, древлян і дреговичів. На Волинській височині, де зосереджені пам'ятки волинян, з X століття поширюється обряд поховання померлого в прямокутній ямі. Зустрічаються також кургани, у яких померлого покладено на рівні денної поверхні або ж на підстилці. Цей обряд був поширений у східних та північних сусідів волинян - древлян та дреговичів. Як свідчать археологічні джерела, кордон між древлянами і волинянами проходив у межиріччі Горині та Случі. Характерні древлянські особливості поховального обряду простежено на могильниках Рокитне, Глинне Рівненської області. [12]

Як відомо, поховальний комплекс складається із поховальної споруди, покійника і супровідного інвентарю. Щодо споруд, тобто курганів, то вони круглі, діаметром 4 - 20 м, а їх середня висота досягає від 0,5 до 2 м.

Під більшістю курганів були тілопокладення. Характерно, що в районі Волинського Полісся кістяки лежали на рівні або вище давнього горизонту, а в районі Лісостепу - в ямах. Причому їх кількісне співвідношення було приблизно однаковим. Поховані лежали на спині зі складеними на грудях або витягнутими вздовж тіла руками і були орієнтовані головами на захід. Зрідка трапляються поховання з орієнтацією на схід чи на південь. [7]

Основний інвентар, який супроводжував поховання древлян - це перстеноподібні скроневі кільця, бронзові персні, намистини, залізні кресала, уламки типового посуду тощо. Як зазначає М.Грушевський « в могилах деревлян і сіверян знайшлися серпи і зерна ріжного збіжжя (жита, овса, ячменю або пшениці).

На могилі справляли поминки, пили, гуляли, часом (особливо у багатших) різні гри справляли (се звалося «тризна»), при тім досипали могилу. Небіжчикам ставили їжу на могилі або й при щоденнім обіді кидали страву (як се ще й досі ведеться на Поліссі). Життя чоловіка за гробом представлялося як точнісіньке продовження його життя на землі». [3]

Всього в поліському регіоні Рівненської області (Березнівський, Володимирецький, Дубровицький райони) відкрито понад 250 археологічних пам'яток різних епох і культур. Є інформація про досліджені в Рівненській області 284 кургани. В них переважають поховання за обрядом трупоположення. Курганів із залишками кремації померлого дуже мало. Цей обряд доживає до X ст., а на кінець X ст. трупопокладання стає основною формою поховання померлих. У похованнях знаходять уламки глиняних горщиків (рідко цілі), залізні ножі, кресала, а в жіночих похованнях - бронзові, срібні та дротяні скроневі кільця, зрідка персні, намисто.[13]

У древлян характерними ознаками поховання були специфічні прошарки попелу над небіжчиками, а от, наприклад, в курганах волинян вони відсутні. Не можна сплутати древлянські поховання і з дреговичами, оскільки в поховальному інвентарі цих могил відсутні суто дреговичькі прикраси - циліндричні металічні намистини із зерню. На етнічну приналежність вказують також інші матеріали, і перш за все - жіночі прикраси. Це дротяні скроневі кільця, найбільш поширені із замкненими кінцями або кінцями, які частково заходять один за другий, та півторавиткові, характерні для древлян, полян, дреговичів і волинян. Але найчастіше у древлян трапляються срібні скроневі кільця. Це свідчить про певний рівень достатку племені.

Отже, типово древлянськими слід вважати підкурганні поховання не в ямах, а на рівні давнього горизонту та в насипу кургану. Характерною особливістю древлянських курганів є скупчення деревних вугликів та попелу в насипу дещо вище поховань.

РОЗДІЛ II. Давньослов'янський курганний могильник в урочищі Юзефін (біля с. Глинне (біля с. Глинне Рокитнівського району)

2.1. Археологічне дослідження курганів у 1981 році

Глиннівський курганний могильник XI - XIII століття - общинне кладовище часів Київської Русі. Знаходиться за 6 кілометрів на північ від села Глинне в мальовничому урочищі Юзефін за 600 метрів на схід від жіночого монастиря Іверської ікони Божої Матері (див.додаток 12). Займає площу 120 на 50 метрів, витягнутий зі сходу на захід. Всього 28 курганів. їх діаметр 5,5 - 12 м, висота 0,3 -1,35 м. Могильник знаходиться в лісі, на невеличкому піщаному підвищенні, за 5 км на захід від р.Ствиги. Його дослідження було здійснено в 1980 році.

Кургани - це земляні підвищення напівсферичної форми, які давнє населення споруджувало над могилами померлих. Перші кургани на Поліссі з'явилися на початку бронзового віку, близько чотирьох тисяч років тому. Але найбільше подібних археологічних пам'яток датуються кінцем I-го - початком II-го тисячоліття і належать вони східним слов'янам.

Традиція насипати курган була пов'язана із дохристиянськими віруваннями місцевого населення. Дослідження могильників дозволило археологам розширити знання про слов'янське язичництво, простежити, як християнство в XI столітті проникає на -Полісся. Крім того, особливості поховального обряду дозволяють вченим встановити межі розселення слов'янських племен. Для північних районів нашої області це особливо цікаво, адже саме тут проходили кордони розселення волинян, древлян і дреговичів у добу Київської Русі.

Перші розкопки давньоруських курганів Волинського Полісся були проведені ще в XIX столітті біля села Немовичі Сарненського району студентом - початківцем Баторевичем. Поблизу селища Рокитне розкопками керував археолог Я.В.Яроцький. Нині поблизу цих населених пунктів курганів ми вже не знайдемо, вони давно зруйновані. Прикро, але ці дослідження були погано описані, а знайдені речі безслідно зникли. [15]

З 16 по 30 червня 1981 року були проведені охоронні розкопки Глиннівського курганного могильника. До складу археологічної експедиції Рівненського краєзнавчого музею входили Прищеп Б.А. - начальник експедиції, завідувач відділом охорони пам'яток музею; Лупенко Є.Л. - заступник начальника експедиції, старший науковий співробітник музею; Строков А.І. - науковий співробітник експедиції, студент п'ятого курсу Київського державного університету.

Фінансування експедиції здійснювалося обласною організацією Українського товариства охорони пам'ятників історії та культури.

Могильник складався з 28 курганів, розміщених один біля одного (див. додаток 1). Насипи курганів мали опуклу напівсферичну форму, їх діаметр - 6-9 метрів, висота 0,3-1,4 м. Насипи чотирьох курганів (№1, 20, 22, 27 - див. додаток 1) розкопані шурфами 1,5x1,5 м. Час проведення цих розкопок не встановлено. Курган №13 був знищений, а кургани № 16, 17, 23, 25 пошкоджені в 1979 році під час корчування лісу. В зв'язку з цим і були проведені охоронні розкопки на могильнику.

Були досліджені два кургани - № 16 і № 17, розміщені в східній частині могильника.

Про результати досліджень і йдеться у нижченаведеному звіті Б.А.Прищепи «Звіт про роботу археологічної експедиції Рівненського краєзнавчого музею у 1981 році». [8]
Курган № 16

Напівсферичної форми, діаметр - 7,5 м, висота - 0,75 м. В західній частині насип має незначні пошкодження. Курган був розділений на чотири сектори двома центральними бровками, перша орієнтована була по лінії північ - південь, друга -захід - схід. Ширина бровок 0,5 м (див. додаток 3, фото 1, 2).

Насип кургану складався з світло-жовтого піску, а зверху був перекритий шаром дерну товщиною 0,15 м (див. додаток 2, I). На глибині 0,55 м чистий пісок змінюється шаром піску з великими домішками попелу і дрібних вуглинок (відлік ведеться від репера, встановленого в центрі кургану, в найвищій точці насипу). В центрі кургану потужність цього прошарку з вугілля і попелу 0,20 м, а по мірі віддалення від центру його товщина зменшується і на відстані 1,5 м від центра зовсім зникає. Нижче прошарку з вугілля і попелу залягав шар незайманого піску, який позначав рівень давнього горизонту.

Одиноке поховання знаходилось в центральній частині кургану. Похований лежав безпосередньо на прошарку з вугілля і попелу на глибині 0,55 м. Скелет зберігся дуже погано. Були знайдені лише кістки черепа, фрагменти двох лопаток, кілька ребер, ліве стегно, дві великі гомілкові кістки. Це й не дивно - в поліських ґрунтах кістки зберігаються дуже погано.

Покійник був орієнтований головою на захід (див. додаток 4, фото 2). Біля лівої скроневої кістки черепа виявлено просте скроневе кільце із замкнутими кінцями, виготовлене зі срібного, круглого в перерізі дроту діаметром 3 мм (див. додаток 8, 2). Поряд з гомілковими кістками знайдені чотири фрагменти виробу із заліза (ймовірно кільця). Він піддався сильній корозії і тому форму можна визначити тільки з припущенням (див. додаток 8,3). Більше ніяких речей в кургані не було виявлено. Курган №17

Знаходився на південному сході від кургану №16, на відстані 1,5 м. Напівсферичної форми, діаметр -8 м, висота - 0,9 м. В північно-західній частині насип має незначні пошкодження. Курган був розділений на чотири сектори двома центральними бровками, орієнтованими по лінії північ-південь і схід-захід. Ширина бровок - 0,5 м.

Насип кургану складався із світло-жовтого піску, зверху перекритого шаром дерну товщиною 0,15 м (див. додаток 2, II). На глибині 0,65 м чистий пісок змінився шаром піску з великими домішками попелу і дрібного вугілля (підрахунок глибини вівся від репера, встановленого в центрі кургану в найвищій точці насипу). В центрі кургану потужність цього прошарку з вугілля і попелу 0,25 м, а по мірі віддалення від центру його товщина зменшується і на відстані 2,5 м від центру прошарок зникає зовсім. В північно-східному і південно-східному секторах на рівні прошарку з вугілля і попелу були виявлені два накопичення деревного вугілля. Нижче цього прошарку на глибині 0,9 м починався шар незайманого піску, який позначав рівень давнього горизонту.

З південної сторони кургану прослідковувався рів, в розрізі трикутної форми, його ширина - 0,75 м, глибина - 0,45 м (від рівня горизонту). Кільцевий рів - це теж своєрідна ознака язичницького обряду, адже він відмежовував мертвих від живих. [15]
В кургані виявлено два кістяки. Вони лежали на 0,1 м вище рівня давнього горизонту, у прошарку з вугілля і попелу. Перший кістяк (ймовірно чоловічий), знаходився в центральній частині кургану. Другий кістяк (ймовірно жіночий) знаходився на відстані 0,8 м на південний схід від першого. Перший похований лежав на спині, руки витягнуті вздовж тулуба. Другий, в такому ж положенні, за виключенням рук, які були зігнуті в ліктях так, що долоні лежали на ключицях. Орієнтовані головами на захід, з невеликим відхиленням на південь.

За два метри на захід від черепа першого похованого був виявлений ліпний горщик з незначним пошкодженням вінець. Горщик стояв на рівні прошарку з вугілля і попелу.

Біля другого похованого знайдено вісім скроневиx кілець. Чотири з них знаходились біля правої скроневої кістки черепа, а ще чотири біля лівої. Скроневі кільця, які знаходились біля лівої сторони, лежали на фрагменті дерев'яної плашки (дошки) розміром 3,5x5,5 см. Мабуть, це все, що залишилось від підстилки, на яку поклали покійника під час поховання.

На всій площі кургану були зібрані фрагменти кількох горщиків, зроблених на гончарному крузі. Найбільша їх кількість була в північно-західному та південно-східному секторах, тільки три фрагменти виявлені в південно-західному секторі і зовсім були відсутні фрагменти кераміки в північно-східному секторі.

Ліпний горщик (див. додатки 7, 2; 9,4) зроблений з глини з домішками великого кварцового піску. Поверхню має різну, шорсткувату, добре випалений, тісто одноколірне, колір коричневий з темними плямами. Діаметр дна - 10 см, діаметр горла - 15,5 см, висота - 14,5 см. Плечики і шийка виражені досить слабо. Вінець заокруглений, злегка відігнуті назовні. Масивне днище, зтончене в центрі і потовщене ближче до стінок. Варто також відмітити, що вінець ліпного горщика нерівні, вони оформлені у вигляді чотирьох ледве виражених пелюсток.

Фрагменти гончарної кераміки із кургану №17 належать кільком, у крайньому випадку трьом, горщикам. Деякі фрагменти очевидно належать горщикам, які були зроблені вручну і лише підправлені на гончарному крузі. Проте, через невеликі розміри фрагментів не можна з цілковитою впевненістю говорити про це.

Поверхня гончарної кераміки добре зглажена, коричневого кольору, іноді з чорними плямами, добре обпалена, на поламаний частині фрагменти одношарові. В тісті домішки потовченого граніту і кременю. Середня товщина стінок 0,4 - 0,6 см.

Серед гончарної кераміки знайдено лише один фрагмент вінця горщика (див. додаток 9, 2). Вони були відігнуті назовні, краї рівно зрізані, з внутрішньої сторони мали потовщення.

На гончарній кераміці зустрічається лінійний орнамент, який вкриває всю поверхню фрагментів (див. додаток 9, 1-3).

Скроневі кільця з замкнутими кінцями, які були виявлені біля другого похованого (див. додаток 8 - 1,4,5), виготовлені із низькопробного срібного дроту. При виявленні вони мали інтенсивний зелений наліт, який свідчив про наявність мідних сполук. Дріт круглий в перерізі, його діаметр коливається у різних кільцях від 1,5 до 2,8 мм.

Судячи по місцю знаходження (біля скроневиx кісток черепа) можна припустити, що скроневі кільця були вплетені у волосся жінки біля скроневиx, по чотири з кожної сторони.

Ліпний, посуд в давньоруських курганах на Поліссі відомий з могильників біля сіл Ричево неподалік від Турова і Точилище. В районі Уборти також зустрічаються в курганах ліпні посудини, але чи знаходились вони разом з гончарними чи були знайдені в різних похованнях, не встановлено. Речі не були опубліковані. Ліпний посуд із могильників Ричева і Точилища знайдений в курганах з тілоспаленням. Один із цих горщиків опублікований А.В.Успенською. Він схожий за формою з ліпним горщиком із кургану № 17, але трохи примітивніший за формою. Датується ліпна кераміка цього типу IX - X століттям.

Гончарна кераміка із кургану №17 за технікою відноситься до ранньої, це підтверджує і спосіб орнаментации - лінійний орнамент покриває всю частину посудин від горла до придонної частини, а також форма вінця. Значне поширення гончарної кераміки припадає на початок X століття і деякий час вона існувала з ліпною керамікою.

Скроневі кільця з замкнутими кінцями (їх також називають півтораколовими перстенеподібними скроневиx кільцями) мають широкий ареал розповсюдження. Вони характерні для території древлян, волинян і дреговичів. Скроневі кільця з замкнутими кінцями побутують з X до XIII століття і тому не можуть бути використані для уточнення датування досліджуваних курганів. Тут варто відмітити, що матеріал - срібло, з якого були виготовлені кільця, свідчить про те, що древляни на Поліссі жили небідно. Цьому сприяли

особливості товарообміну. Київські князі брали в них даниною мед і хутро та везли на Візантію, де ці товари користувалися великим попитом. Взамін отримували дорогі прикраси.

Враховуючи те, що в кургані №16 крім скроневого кільця більше ніяких речей не було, час його спорудження можна позначити лише широкими рамками X-XIII ст.

Значно більше інформації для датування містить поховальний інвентар кургану №17.

Як вже було відмічено, ліпний посуд із кургану можна датувати IX-X ст. Гончарна кераміка із кургану, в тому числі форма вінець, характерна для X-XI століть. Враховуючи те, що в Середньому Подніпров'ї обряд тілопокладення витіснив обряд тілоспалення в X столітті, можливо у другій його половині, поховання за обрядом тілопокладення в кургані №17 може бути датоване часом не раніше X століття. В той же час наявність в кургані прошарку з вугілля і попелу, ліпний горщик і рання гончарна кераміка свідчать про ранню дату кургану, не пізніше першої половини XI століття. В цілому, поховання в кургані №17 можна датувати другою половиною X століття - першою половиною XI століття.

Всі речі, знайдені в курганах №16 і №17, були передані на зберігання до Рівненського краєзнавчого музею, а от ліпний горщик та скроневі кільця і до сьогодні є експонатами музейного відділу історії у експозиції «Давня Русь» (див. додатки 11, 15).

Глиннівський курганний могильник знаходиться в зоні, яка вважається прикордонною між землями древлян і дреговичів. Втім, існує ще й інша точка зору, що кордон проходив північніше, по Прип'яті. Для того, щоб вирішити питання про племінну приналежність населення, яке залишило курганний могильник біля села Глинного, матеріалів двох досліджених курганів явно недостатньо. Можна лише відмітити, що виявлене в кургані №16 типове поховання в насипі являється характерним для поховального обряду в землі древлян. Крім того, в похованнях дреговичів зустрічаються специфічні прикраси - металеві намистини, вкриті зерню, а от у древлян таких прикрас не було. Інші ознаки - наявність прошарку з вугілля і попелу, знаходження посудини біля краю цього ж прошарку, а не біля похованого, в цілому характерні для низинностей Горині і Ствиги.

Однак, знахідка культової миски-стравниці, а також знайдена в насипу кургану ранньогончарна кераміка дають підстави вважати, що верхню хронологічну межу досліджених курганів навряд чи можна піднімати вище середини X ст. [6]

Безпосереднім учасником охоронних розкопок був Василь Петрович Колодич, тодішній вчитель географії Дубнівської восьмирічної школи: «Коли я дізнався, що в Юзефіні ведуться розкопки, я одразу ж поїхав, так би мовити, на місце події. Мій запал і бажання працювати науковці сприйняли належним чином, тому кожного дня я долав на мотоциклі до 10 км. До мене уже розкопали один курган, в якому виявили останки хлопчика 11-12 років. На пальці дитячих останків був перстень. Другий курган розкопували уже за моєї участі. Його розділяли на чотири сектори і поступово, крок за кроком, копали вглиб. Коли виявили глиняну посудину, схожу на макітру, то спеціальним ножом акуратно знімали землю, щоб не пошкодити знахідку. Жартували, а чи немає там вареників?

У цьому кургані першим ми знайшли скелет чоловіка. Мабуть, це був воїн, тому що череп мав два отвори, швидше за все пробитих списом. Проте ніякої зброї біля нього не знайшлося. Череп був відділений від скелета. Коли зачищали, лопата скреготнула по чомусь твердому. Це виявилися жіночі останки. Це навело мене на думку, що жінку вбивали і хоронили разом з чоловіком. Належність до статі визначили за розмірами черепа, тазових кісток. Ще я звернув увагу на велику кількість вуглинок у похованні. Це так званий обряд очищення вогнем, який здійснювали слов'яни - язичники. А ще, виявляється, курган насипався піском, взятим в іншому місці.

Ці дослідження, можливо, ніколи б не проводилися, якби не самовільні розкопки директора Глиннівської середньої школи Адама Бика, який разом зі своїми колегами викопав в одному з курганів велику за розміром гомілкову кістку. Це свідчило про незвичайний зріст людини.

На жаль, погода була несприятливою - весь час ішли дощі. Зрозуміло, що це суттєво заважало роботі. Тому, третій курган так і залишився нерозкопаним. Та я задоволений тим, що мав нагоду долучитися до вивчення історії рідного краю.»

Ці поховання певною мірою є загадковими, адже при такій кількості курганів поблизу не виявлено залишків людських поселень. Відомо, що древляни оселялися на берегах водойм. Найближча водна артерія - р.Ствига за 5 км. Але заслуговує на увагу один цікавий факт - західніше курганів є потік Фоса, який впадає в Ствигу. Увесь свій шлях він прямий, як струна. Варто припустити, що сучасний рівчак Фоса - у давнину повноводна річка, на березі якої і проживали наші предки - древляни. Адже поховання ніколи не були близько від поселень.

До річч, подібні кургани є ще в селі Біловіж Рокитнівського району. Давні слов'янські поховання в Біловіжі взагалі ніколи не досліджувалися. Принаймні, якихось письмових повідомлень з цього приводу немає. Місцеві назви урочищ -Ігорів брід, Тризна - наводять на думку, можливо й помилкову, що саме тут древляни розправилися з князем Ігорем.[15]

Тому, проаналізувавши результати досліджень 1981 року, можна стверджувати, що курганний могильник в урочищі Юзефін належав саме древлянам.

2.2. Сучасний стан древлянського курганного могильника та пропозиції щодо збереження цінної археологічної пам'ятки

На даний час Глиннівський курганний могильник налічує 26 курганів, враховуючи і пошкоджені насипи у різні часи (див. додаток 13). Досить добре помітні місця розкопок двох курганів 1981 року. Переважна більшість з них знаходиться в хорошому стані. Насипи задерновані, вкриті опалою глицею та мохом. На всій площі поховання і безпосередньо на насипах ростуть сосни 30-40-річного віку, трапляються берези. Кургани знаходяться за 600 метрів від автошляху Рокитне - Вежиця. На північ від поховань ґрунтова дорога з'єднує урочище Юзефін з урочищем Смолярня. Зі сходу - лісові насадження 2 - 3-річного віку. На заході від археологічної пам'ятки знаходиться молодий ліс. На південь від курганів - зарості кущів, вільхи, багна болотного, азалії понтійської. Вимірявши висоту та діаметр курганів і порівнявши їх з даними 1981 року, я дійшов висновку, що за цей час дані майже не змінилися (див. додаток 14). Висота курганів складає 0,5 - 1,1 м, діаметр 6 - 9 м.

Звичайно, дослідження всіх насипів, дозволило б вченим привідкрити ще не одну завісу таємничості. Але на даному етапі кургани потрібно зберегти в тому вигляді, в якому вони перебувають зараз. Адже така практика існує і в сучасній Європі. Відповідно до Постанови Кабінету Міністрів України від 03.09.2009 р. №928 «Про занесення об'єктів культурної спадщини національного значення до Державного реєстру нерухомих пам'яток України» курганний могильник біля Глинного визнано пам'яткою археології і йому надано охоронний номер 170017 - Н (див. додаток 18). Так як даний об'єкт знаходиться в 15 кварталі Глиннівського лісництва ДП «Рокитнівський лісгосп» можна ставити питання про його об'єднання з пам'яткою природи місцевого значення «Юзефінська дача», яка знаходиться в 14 кварталі. Це забезпечить, на мою думку, охорону наших пам'яток. Адже існує також реальна загроза від лісокрадіїв, при лісорозробках кургани можуть зазнати руйнації, у весняно - літній період існує загроза лісових пожеж. Тому, органам місцевої влади спільно з ДП «Рокитнівський лісгосп» необхідно розробити низку заходів щодо охорони і збереження археологічної пам'ятки, а саме: заборонити планову вирубку лісу в даному кварталі, не допускати можливості виникнення пожеж, провести з місцевими жителями роз'яснювальну роботу тощо.

ВИСНОВКИ

Чи часто ми задаємо собі питання: «Хто ми? Чиї сини? Яких батьків?» В час, коли світ не перестає нас дивувати все новими і новими досягненнями, коли ми перебуваємо в полоні інформаційних технологій, на жаль, все рідше згадуємо, якого ми роду-племени, де наші витoki, чи міцне наше коріння.

Це і надихнуло мене до написання науково - дослідницької роботи. Адже знати історію рідного краю, шанувати звичаї предків, напитися з джерел їхньої мудрості - ось що про що ми не повинні ніколи забувати.

Вивчення археологічних пам'яток Древлянської землі має спільну історію з іншими регіонами нашої країни.

Слід відзначити, що з середини X ст. древляни втратили свою автономію та увійшли до складу Давньоруської держави. Їх землі з XI ст. стали органічною часткою Київської землі - головного домену великокнязівської влади. Тому терміни «древляни», «Древлянська земля» по відношенню до пам'яток XI - XIII ст. є умовними поняттями і використовуються в моєму дослідженні для розв'язання об'єктивних завдань - на прикладі компактної території з'ясувати історико - культурний розвиток регіону, а також загальні закономірності та відмінності, що характеризують його по відношенню до іншого східнослов'янського світу.

У географічному відношенні племінна територія древлян наприкінці I тис.н.е. охоплювала, головнимлином, зону Українського Полісся на Дніпровському Правобережжі в межиріччі Горині, Случі, Тетерева і Дніпра.

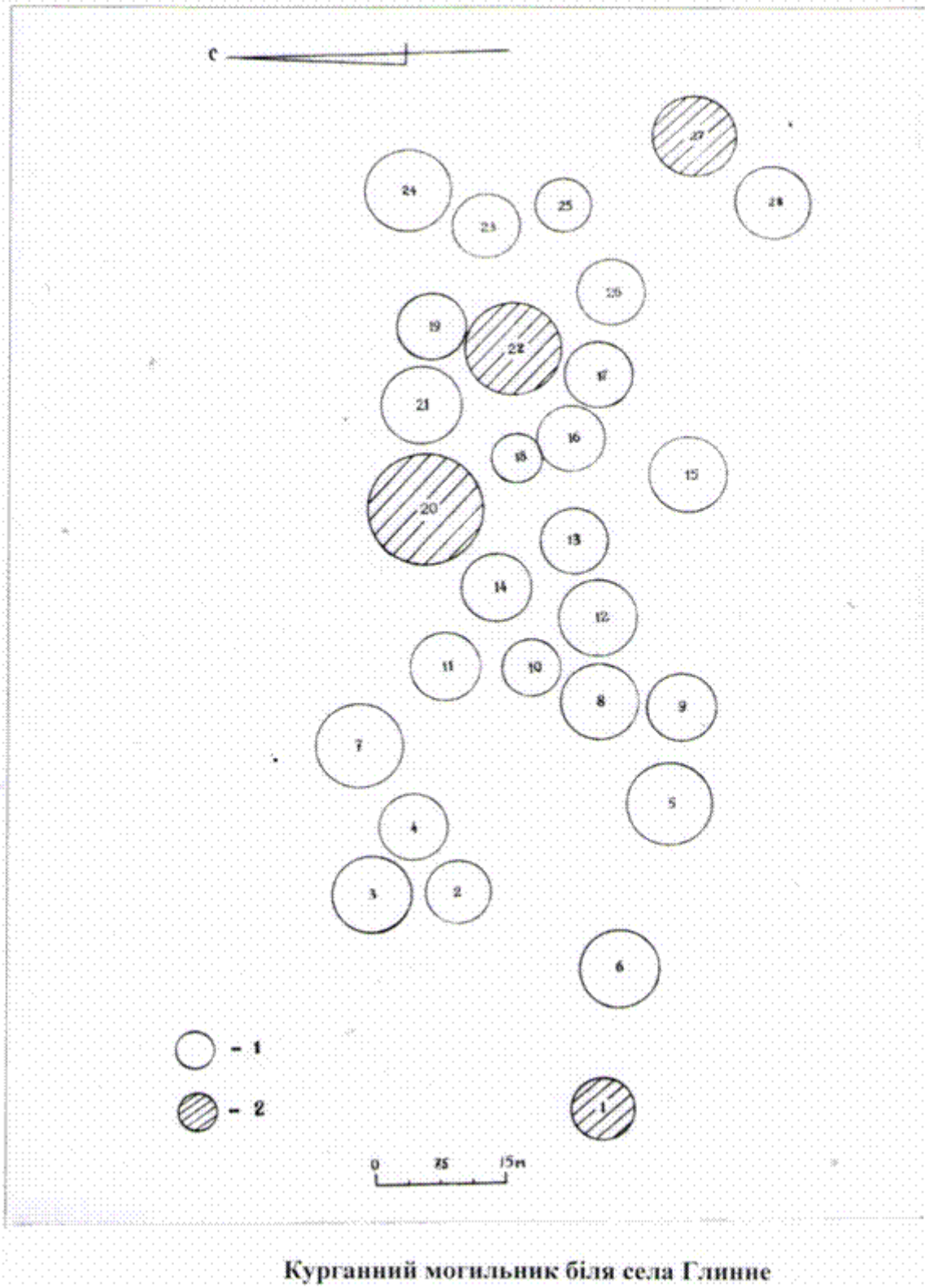
Описавши результати археологічних досліджень Глиннівського курганного могильника 1981 року, мені вдалося з'ясувати, що саме ця територія належала древлянам.

Кургани в урочищі Юзефін є живими свідками давньоруських часів. Якщо вони простояли віки, то будьмо і ми вдячними нащадками. Треба докласти всіх зусиль, щоб зберегти ці неоціненні пам'ятки сивої давнини для майбутніх поколінь.

СПИСОК ВИКОРИСТАНОЇ ЛІТЕРАТУРИ

1. Антонович В.Б. Археологическая карта Волынской губернии. - М.: Типография Г.Лиснера и А.Гешеля, 1900.
2. Винокур І.С. Археологія України: Підр. для студентів / І.С.Винокур, Д.Я.Телегін; - Тернопіль: Навчальна книга - Богдан, 2008. - 480 с.
3. Грушевський М.С. Ілюстрована історія України. - К.: Наукова думка, 1992. - 544 с.
4. Грушевський М.С. Чужинці про Україну // Відома і чута у всіх кінцях землі: друга половина IX - перша половина XII ст. - К.: Україна, 1993. - 330 с.
5. Древляни. Збірник статей і матеріалів з історії культури Поліського краю. - Вип. 1. - Львів: Інститут народознавства НАН України, 1996.
6. Звіздецький Б.А. Городища IX - XIII ст. на території літописних древлян. - К.: Інститут археології НАН України, 2008.
7. Кучинко М.М. Археологія Волині. - Луцьк : Вид.облдрукарні, 2005.
8. Отчет о работе археологической экспедиции Ровенского краеведческого музея в 1981 году: Открытый лист № 125/63 от 20 мая 1981г., выдан Институтом археологии АН УССР на имя Прищепы Б.А. Инв. № 17537 - Ровно :1982. - 6 с.
9. Пащук І. Із глибини віків // Вільне слово - 23 жовтня 2002.

10. Підкова І.З., Шуст Р.М. Древляни // Довідник з історії України. - К.: Генеза, 1993. -Т.1: А-Й. -240 с.
11. Повесть временных лет (по Лаврентьевской летописи 1377 года). - Москва-Ленинград: Издательство Академии наук СССР, 1950.
12. Прищепа Б.А. Історичне краєзнавство Волині / Б.А.Прищепа, О.П.Прищепа; -Рівне : ПП ДМ, 2008.
13. Прищепа Б.А., Нікольченко Ю.М. Стародавнє населення Поліського регіону Рівненщини // Етнокультура Волинського Полісся і Чорнобильська трагедія. II ч. -Рівне, 1996.
14. Русанова И.П. Археологические памятники второй половины I тысячелетия н.э. на территории древлян // Советская археология. - 1958. - №4.
15. Скаковець І.П. Таємниці юзефінських курганів // Новини Рокитнівщини - 27 листопада 2002. - №95
16. Хмельовський Ю.Л. Журавлинний край. - Рокитне, 2006. - 88 с.
17. Шеремет А.Д. Рокитнівщина: з глибини століть до сьогодення. - Рокитне, 2006.



ДОДАТКИ

Додаток 2

I - план кургану № 16;

1. - дерн;
2. - пісок;
3. - прошарок з вугілля і попелу;
4. - рівень поховання;

II - план кургану № 17;

5. - деревне вугілля;
6. - фрагменти кераміки;
7. - межі підсипання вугілля і попелу;
8. - скроневі кільця;
- 9 - ліпний горщик;

Додаток 3







Фото 1. Курганний могильник біля села Глинне 1981р.





Фото 1. Курган № 17, вигляд з північного сходу

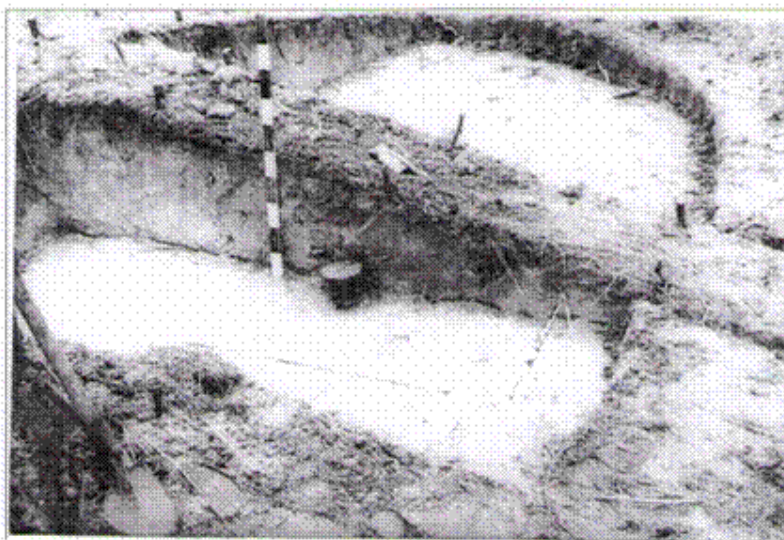




Фото 1. Курган № 17, вигляд з північного сходу



Додаток 7



Фото 1. Курган № 17, речі із поховання



1,4,5 - скроневі кільця з кургану № 17;
2 - скроневе кільце з кургану № 16;
3 - фрагменти залізного виробу з кургану № 16
Додаток 9

Кераміка з кургану № 17: 1- 3,5 фрагменти горщиків, виготовлених на гончарному крузі;
4-ліпний горщик;



Додаток 11

Топографічна карта досліджуваної території



Юзефінські кургани: сучасний вигляд

Список матеріалів, які надійшли у фонди Рівненського краєзнавчого музею в результаті дослідження Глиннівського курганного могильника у 1981 році

№

Найменування

Матеріал
Місце знахідки
Кількість

предмета

1
Стінки горщиків
Глина, гончарні
Курган № 17
22

2
Вінця

Глина, гончарні
Курган № 17
1

3.
Денця
Глина, гончарні
Курган № 17
4

4
Скроневі кільця
Срібло
Курган № 17
8

5
Дощечка
Дерево, фрагмент
Курган № 17
1

6
Горщик
Глина, ліпний
Курган № 17
1

7
Скроневе кільце
Срібло
Курган № 16

1

8

Кільце

Залізо

Курган № 16

4

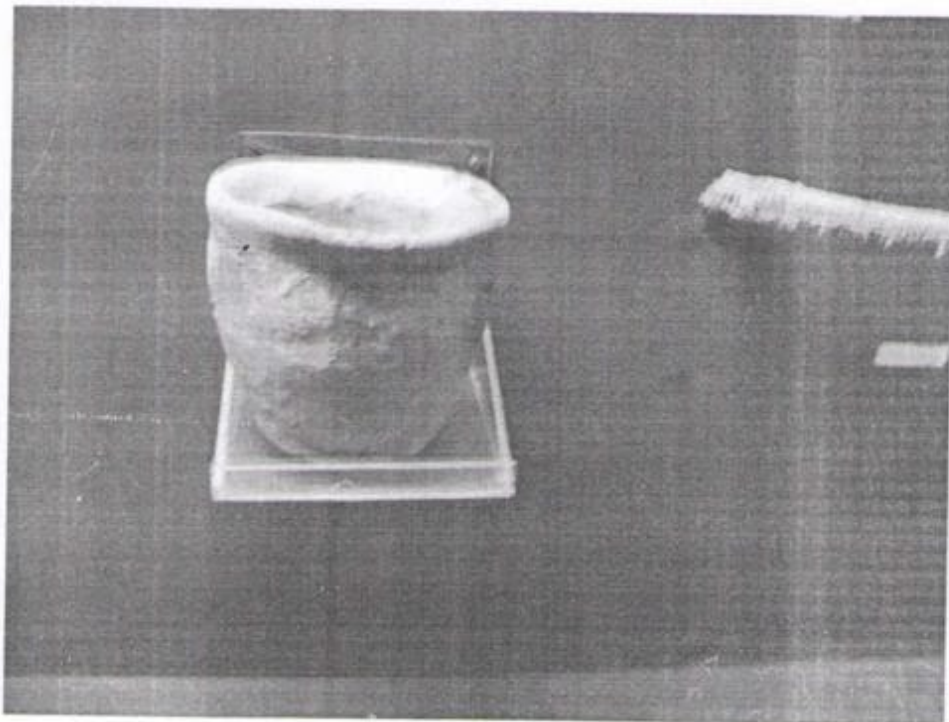
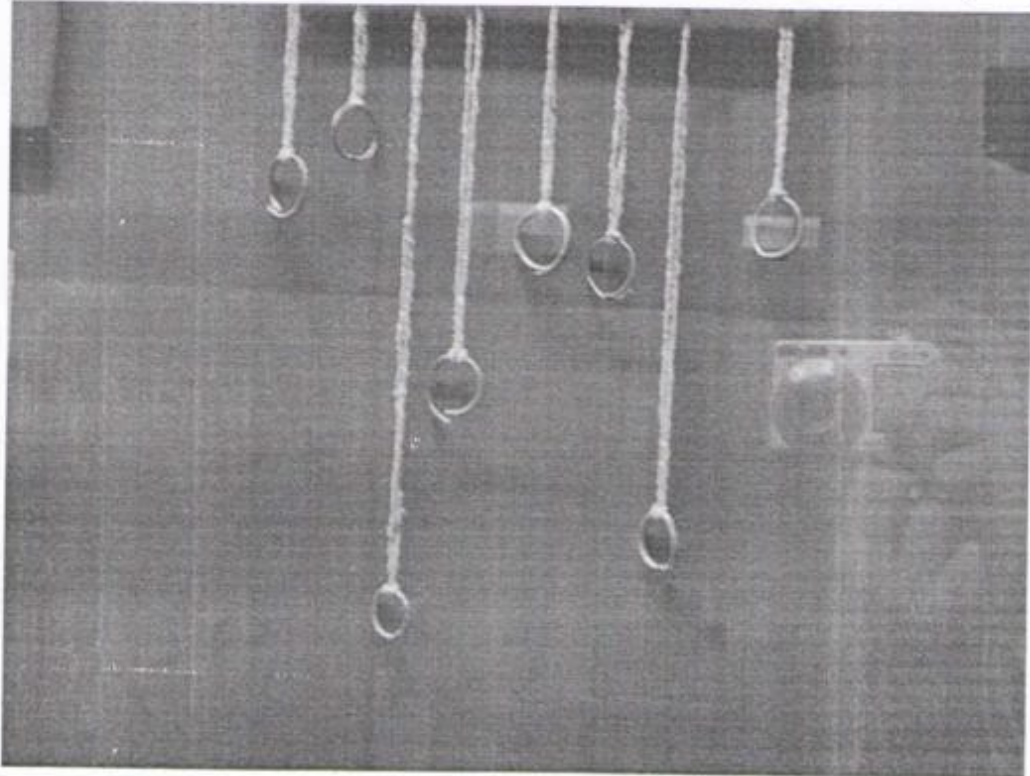
Всього 42 одиниці

Додаток 14



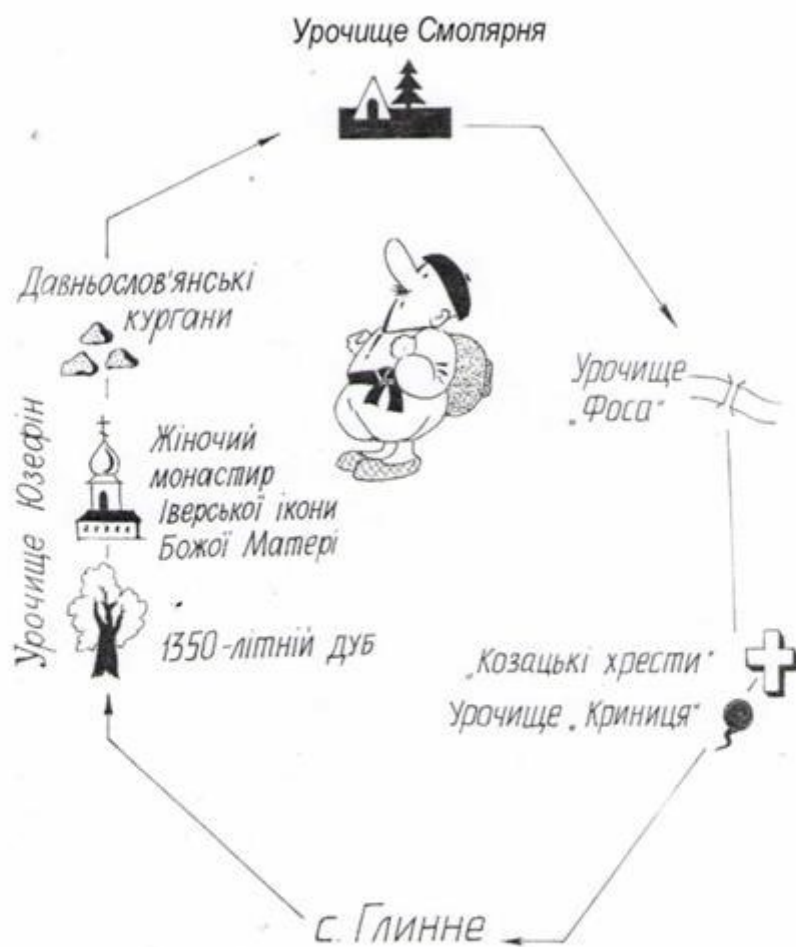
Дослідження давніх поховань у 2009 році

Знахідки з курганів – експонати Рівненського краєзнавчого музею



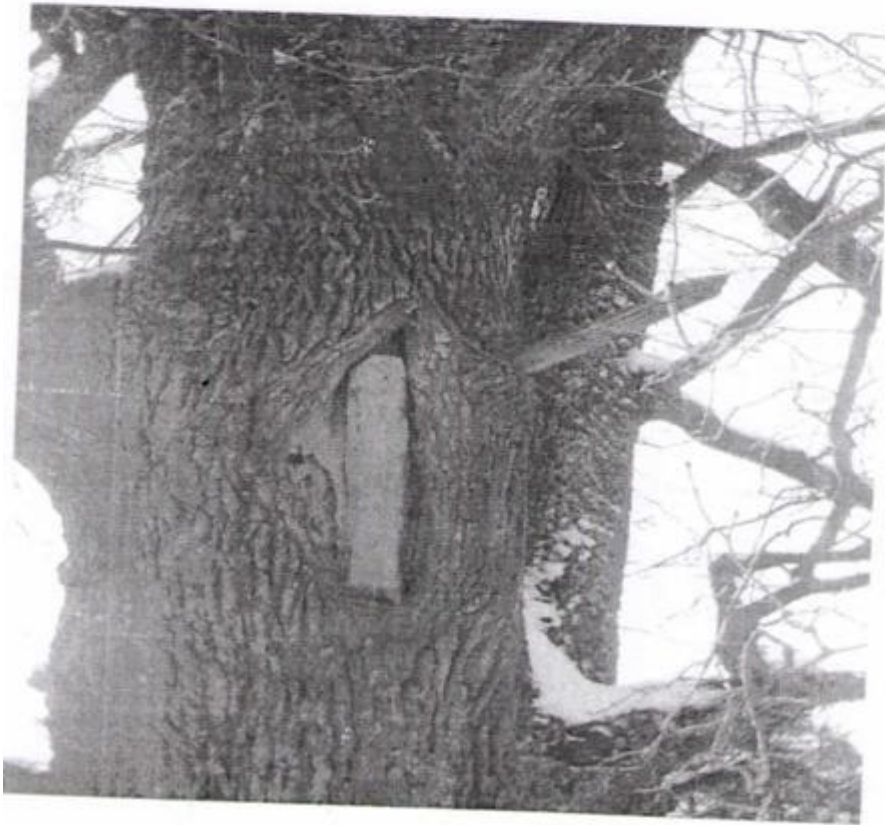
Додаток 16

Схема
Красознавчого одноденного маршруту
«село Глинне-урочище Юзефін-село Глинне»



Додаток 17

Відгомін минулих віків: вулик – колода та борть



Додаток 18.1
КАБІНЕТ МІНІСТРІВ УКРАЇНИ
ПОСТАНОВА
від 3 вересня 2009 р. N 928
Київ

Про занесення об'єктів культурної спадщини національного значення до Державного реєстру нерухомих пам'яток України

Відповідно до статей 4 і 14 Закону України "Про охорону культурної спадщини" Кабінет Міністрів України постановляє:

1. Занести до Державного реєстру нерухомих пам'яток України об'єкти культурної спадщини національного значення згідно з додатком.
2. Визнати такими, що втратили чинність:
постанову Ради Міністрів Української РСР від 21 липня 1965 р. N 711 "Про затвердження списку пам'ятників мистецтва, історії та археології Української РСР" (ЗП УРСР, 1965 р., N 7, ст. 100);
постанову Кабінету Міністрів України від 28 листопада 1996 р. N 1421 "Про внесення будинку Національної філармонії - колишнього Купецького зібрання (м. Київ) до списків пам'яток історії та архітектури України, що перебувають під охороною держави" (ЗП України, 1996 р., N 20, ст. 564) у частині внесення до списку пам'яток історії, затвердженого постановою Ради Міністрів УРСР від 21 липня 1965 р. N 711, будинку Національної філармонії - колишнього Купецького зібрання;
постанову Кабінету Міністрів України від 27 грудня 2001 р. N 1761 "Про занесення пам'яток історії, монументального мистецтва та археології національного значення до Державного реєстру нерухомих пам'яток України" (Офіційний вісник України, 2002 р., N 1, ст. 5).

Прем'єр-міністр України

Ю. ТИМОШЕНКО

Додаток 18.2

до постанови Кабінету Міністрів

України
від 3 вересня 2009 р. N 928

ПЕРЕЛІК

об'єктів культурної спадщини національного значення, які заносяться до Державного реєстру нерухомих пам'яток України

РІВНЕНСЬКА ОБЛАСТЬ

м. Рівне
Городище
IX - XIII

121

вул. Басівкутська, століття

пам'ятка археології

170001-

Н

Володимирецький район

Городище і селище

- " -

с. Бабка, урочище Городище

- " -

170002-

Н

Гощанський район

Городище і селище літописного міста Дорогобужа

- " -

с. Дорогобуж

- " -

170003-

Н

Дубенський район

Городище літописного міста Дубена

- " -

м. Дубно

пам'ятка археології

170004-

Н

Стоянки "Липа IV" та "Липа VI"

35 тис. років

до нашої ери

с. Липа, урочища Ліс

Козакевича ("Липа

IV") та Глинище

("Липа VI")

- " -

170005-

Н

Городище

IX-XIII

с. Листвин, на захід від села

- " -

170006-

Н

Зарічненський район

Городище і селище

- " -

смт. Зарічне, східна околиця, правий берег

р. Стир

- " -

170007-

Н

Здолбунівський район

Городище і поселення

- " -

с. Будераж

- " -

170008-

Н

Городище і селище

- " -

с. Новомильськ

- " -

170009-

Н

Млинівський район

Городище літописного міста Муравиц

II тисячоліття-Х століття до нашої ери, IX-XIII століття

смт Млинів, правий берег р. Ікви

- " -

170010-

Н

Городище і селище

IX-XIII століття

с. Острожець південно-східна околиця

- " -

170011-

Н

Городище і селище

- " -

с. Посників південно-східна околиця

- " -

170012-

Н

Радивилівський район

Козацька могила

1651 рік

с. Пляшева

Пам'ятка історії

170013-

Н

Останнє оновлення (16.03.2011)

< Попередня

Наступна >

Назад

© 2012 Освітній Навігатор