

**ЗАРІЧНЕНСЬКИЙ РАЙОННИЙ ВІДДІЛ  
КУЛЬТУРИ ТА ТУРИЗМУ  
ЗАРІЧНЕНСЬКА ЦЕНТРАЛЬНА РАЙОННА БІБЛІОТЕКА**

Серія : «Красзнавство»



# **ЗАРІЧНЕНЩИНА ТУРИСТИЧНА: ВУЗЬКОКОЛІЙКА**

**БІБЛІОГРАФІЧНИЙ  
ПОКАЖЧИК ЛІТЕРАТУРИ**

**ЗАРІЧНЕ  
2010**



**ЗАРІЧНЕНСЬКИЙ РАЙОННИЙ ВІДДІЛ  
КУЛЬТУРИ ТА ТУРИЗМУ  
ЗАРІЧНЕНСЬКА ЦЕНТРАЛЬНА РАЙОННА БІБЛІОТКА**

**Серія : «Красзнавство»**

**ЗАРІЧНЕНЩИНА  
ТУРИСТИЧНА:  
ВУЗЬКОКОЛІЙКА**

**БІБЛІОГРАФІЧНИЙ  
ПОКАЖЧИК ЛІТЕРАТУРИ**

**ЗАРІЧНЕ  
2010**

Бібліографічний покажчик літератури «Зарічненщина туристична: вузькоколійка» продовжує серію «Краєзнавство» і присвячується найдовшій вузькоколійній залізниці в Європі, сполученням Антонівка – Зарічне, яка незвична тим, що є однією з небагатьох вузькоколійок, які збереглися до нашого часу і функціонують досі. Особливий інтерес становить також її маршрут – лісиста і заболочена територія Західного Полісся, де знаходиться кілька заказників державного й місцевого значення, частина Рівненського природного заповідника, де охороняються озера, болотні масиви, що характерні для цієї місцевості. Нарешті, населені пункти, які обслуговує «поїздок», мають давню історію і подекуди зберігають традиційний устрій життя.

Бібліографічний покажчик літератури «Зарічненщина туристична : вузькоколійка» рекомендований краєзнавцям, бібліотечним та музейним працівникам, викладачам, студентам, учням загальноосвітніх закладів та всім, хто цікавиться історією та розвитком краєзнавчого туризму краю.

Підготувала:	Т. Д. Кидун – бібліограф Зарічненської ЦРБ
Редактор:	М. В. Кидун
Комп'ютерний набір:	А. М. Прохорович

# НАЙДОВША ВУЗЬКОКОЛІЙНА ЗАЛІЗНИЦЯ В ЄВРОПІ

Чудовою можливістю неквапливо насолодитися усією красою поліської пейзажу є **подорож єдиною найдовшою вузькоколійною залізницею в Європі**, що протяглася від станції Антонівка Володимирецького району до смт. Зарічне. Залізницю довжиною 106 км побудували місцеві купці в 1905 р. Потяг зупиняється на 5 станціях та 15 стаціонарних зупинках, перетинає унікальний залізничний дерев'яний міст через р. Стир поблизу села Млинок.



Найдовша вузькоколійна залізниця в Європі

Щербак С. Д., Триліс В. В. Мандрівка Прип'ятським  
краєм : Путівник. – К., 2007. – с. 31

## ВУЗЬКОКОЛІЙНА ЗАЛІЗНИЦЯ АНТОНІВКА – ЗАРІЧНЕ

Вузькоколійна залізниця Антонівка – Зарічне знаходиться у Володимирецькому та Заріченському районах, на північному заході Рівненської області. «Поїздок», «кукушка», «вузька» - так називає її місцеве населення. Вона – одна з найдовших вузькоколійних залізниць серед тих, що нині існують в Європі. Від станції «Антонівка» до станції «Зарічне» відстань 106 кілометрів. Незвична вона й тим, що є однією з небагатьох вузькоколійок, які збереглися до нашого часу і функціонують досі. Особливий інтерес становить також її маршрут – лісиста і заболочена територія Західного Полісся, де знаходиться кілька заказників державного й місцевого значення, частина Рівненського природного заповідника, де охороняються озера, болотні масиви, що характерні для цієї місцевості. Нарешті, населені пункти, які обслуговує «поїздок», мають давню історію і подекуди зберігають традиційний устрій життя.

Вважається, що вузькоколійка була побудована в 1985 році, коли територія Волині й Полісся входила до складу російської імперії. За іншими даними, залізницю збудували на початку Першої світової війни, що було зумовлене її промисловим і стратегічним значенням, адже неподалік в 1915 – 1916 рр. проходила лінія російсько-австрійського фронту. У роки Другої світової війни колія була зруйнована, перші її ділянки відновлено в 1946 році. Лінія набула сучасного вигляду в 1968 році, коли проклали ділянку до райцентру Зарічне. У 70 – 80 роки ХХ ст. паровози були замінені тепловозами, а старі пасажирські вагони – на нові.

Вантажні перевезення на вузькоколійці припинилися під час економічної кризи 1990-х років. Деякий час вважали, що вона буде закрыта як збиткова. Нині потяг використовується як пасажирський і є важливим засобом зв'язку для жителів багатьох поліських сіл із районними центрами. Головна станція лінії – Антонівка. Антонівське депо є філією Ковельського, а сама вузькоколійка належить Львівській залізниці. Поїзд

складається із двох, а інколи – чотирьох вагонів. Для регулювання руху застосовується електрострижнева система.

Рухаючись зі швидкістю 26-55 км за годину, потяг робить 19 зупинок. Найбільші станції на колії – Володимирець, Біла, Острівськ, Зарічне. Відстань від Антонівки до Зарічного «поїздок» долає за 4 години. Завдяки старанному догляду станційних працівників, колія підтримується в робочому стані. З вікна потяга постійно можна бачити кілька ремонтних бригад.

Персонал і пасажирів до дороги ставляться з повагою, а до приїжджих – досить доброзичливо. Найбільше пасажирів - у середу, так як у цей день у Зарічному відбувається базар. У вихідні дні багато людей їдуть у гості до рідні або на храмові свята в сусідні села. Зустрічають своїх, під'їжджаючи до «поїздка» на підводі, запряженій кінем. У буденні дні найчисельніші пасажирів – школярі, які після закінчення навчання роз'їжджаються по сусідніх селах, а подорожні або туристи трапляються тут нечасто.

Крім самої вузькоколійки надзвичайно цікавим є природний ландшафт, який вона перетинає. Природа Поліської низовини тут представлена повною мірою – «поїздок» занурюється в соснові й мішані ліси. Колія перетинає пасма піщаних дюн, порослих сосновими борами. За дюнами тягнуться болота, які з весни і до кінця літа вкриті різнотрав'ям. Чимало дерев'яних мостів на колії прокладені над численними струмками й невеликими річками. Найбільші річки – Стир, Прип'ять, Стохід. Також цей край багатий на озера, найбільші з яких – Біле, Нобель, Острівське. Чимало є лісових озер – Велике, Середнє, Хоромне, Чорне. Великі болотні масиви – Морочне, Коза-Березина. Звісно, за останні століття природний ландшафт Полісся суттєво змінився: вирізано лісові пущі з віковими деревами, осушено болота. Тому природні ділянки, які не були повністю знищені, нині охороняються. «Поїздок» на своєму шляху перетинає ботанічний заказник Хиноцький (частина болота Морочне), гідрологічний заказник Острівський (лісові озера Велике, Середнє та Хоромне). Неподалік від залізниці знаходиться частина Рівненського природного заповідника, в

якому охороняються озеро Біле та заболочена долина річки Коза-Березина. Поблизу Зарічного знаходиться заказник Вичівський (частина болота Морочне), гідрологічний заказник Дібрівський (озера Чорне й Біле між селами Дібрівськ і Вовчиці) та Регіональний ландшафтний парк «Прип'ять - Стохід» у межиріччі Прип'яті та Стоходу.

Більшість населених пунктів краю відомі за письмовими згадками з XVI – XVII століть. Науковці вважають, що ця територія є частиною прабатьківщини слов'ян. Історично територія сучасних Володимирецького і Заріченського районів у давнину входила до складу Галицько-Волинського та Турово-Пінського князівств. З XIV ст. вона перебувала в складі Великого князівства Литовського та Речі Посполитої. У XIX ст. була розділена між Волинською та Мінською губерніями Російської імперії, а з 1921 р. – між Пінським повітом Поліського воєводства та Володимирецьким повітом Волинського воєводства в складі Польщі.

Найбільші населені пункти цієї місцевості – районні центри Володимирець і Зарічне. Частина сіл, зокрема Борове, Морочне, Серники – великі та багатолюдні. Найменші за кількістю населення села – Омит, Ніговиці, Гориничі, Дубчиці, Комори, у яких проживають від 25 до 80 осіб, переважно похилого віку.

Населені пункти розташовані здебільшого вздовж самої вузькоколійки. Це – Воронки, Луко, Біле, Млинок, Борове, Перекалля, Острівськ, Локниця, Морочне, Зарічне. До сіл Річиця, Кухче, Задовже, Заозір'я, Нобель, Омит, Дубчиці, Коморе, Мутвиця, Серники, Вичівка можна потрапити з Острівська, Морочного або Зарічного.

Традиційна культура Полісся ще з кінця XIX ст. стала об'єктом досліджень багатьох відомих вчених-славістів. Сучасне культурне середовище цього краю, як і середовище природне, змінюється швидкими темпами, проте і надалі зберігає багато архаїчних рис... Навіть за межами України цей регіон є відомим завдяки самобутнім народним митцям, співакам, музикантам. Слухаючи виконавців із сіл Старі Коні,



комори, Морочне, Омит, Сенчиці, Дубчиці, ми дізнаємось як співали й у що вірили наші предки сотні років тому.

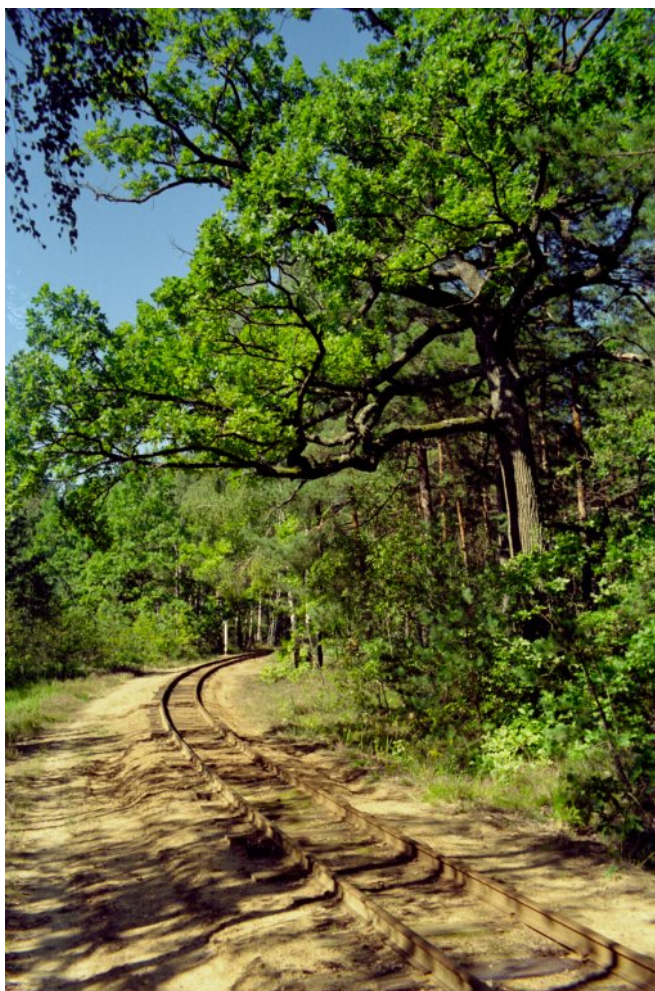
Сучасні поліські села набувають іншого вигляду. Вони розташовані на піщаних пагорбах серед колись заболочених низин, на берегах річок та озер. Багато зрубних дерев'яних будинків, господарських споруд мають покрівлі з очерету. У центрі села, як правило, будувався храм. Церкви, побуловані у ХІХ ст. збереглися в селах Морочне, Муравин, Новорічиця, Вичівка, Іванчиці, а найдавнішу церкву, зведену у народному стилі, можна побачити в Серниках. Неодмінним елементом сільського краєвиду цієї частини Полісся є придорожні «обрічні хрести» і колодязі-журавлі. Досі на деревах можна побачити вулики-колоди, котрі як і сотні років тому, поліські бджолярі видовбували із зрубаних соснових стовбурів. За селом, а інколи в центрі села, поблизу храму зустрічаємо острівці високих вікових дерев – характерну ознаку давніх кладовищ, які є також пам'ятками народної культури. Тут можемо побачити архаїчні форми надгробків, традиція встановлення яких сягає дохристиянської доби.

Частина мешканців краю, як і колись, працює на сезонних роботах, а способи господарювання залишаються майже такими, як були раніше – земля ореться плугом і конем. З річок і озер добувають рибу, використовуючи традиційні рибальські пристрої. Ліс дає матеріал для будівництва та опалювання. Все це – найважливіші складові тутешнього життя. У деяких селах господині досі зберігають ткацькі верстати і, хоча вже не сіють льону, тчуть з купованих бавовняних ниток. Місцеві люди досить гостинні і привітні. За давнім звичаєм, у кожній хаті колись на столі лежав свіжий хліб для подорожнього.

Дороги між селами вкриті переважно бруківкою. Лісові і польові – піщані, мало придатні для руху авто, тому основний транспорт тут (крім вузькоколійки) – кінь, запряжений у віз, хоча тепер майже у кожен населений пункт цих районів можна дістатися маршрутним таксі з Рівного.

Більшість нинішніх городян уявляє собі Полісся як таємничий край з «незайманими пралісами і озерами».

Розповідають про загублені села, в яких живуть «добрі і завжди усміхнені люди», котрі готові зустріти обіймами кожного, хто втомився від гомону міського життя. Чи відповідає цей образ дійсності? Здається, що й тут ми не знайдемо «втрачений рай», не втечемо від самих себе, не побачимо екзотичних краєвидів, але кожен, хто побуває тут, запам'ятає цей край як один з найцікавіших у Східній Європі. Його екзотика – у аскетичному, суворому краєвиді та невибагливих умовах господарювання, які за кілька століть мало змінилися. Вузькоколіїці справді пощастило з маршрутом – зливаючись з природним і культурним середовищем цього краю, вона для багатьох стала символом сучасного Полісся.



Нагорнюк О. Вузькоколіїка. 106 кілометрів  
Полісся : фотоальбом. – Рівне, 2008

## ВУЗЬКОКОЛІЙКА

Чи раз у житті у кожного з нас виникало непереборне бажання зупинити час? Скільки разів відчуваємо своє безсилля у боротьбі з Кроносом? Однак життя – чудова і дивна річ: позбавляючи нас права керувати годинником, воно дарує безліч хвилин, миттєвостей і ситуацій, коли відчуваєш, ніби час зупинився або повернув назад

Кожен зможе переконатися у цьому, здійснивши подорож єдиною найдовшою діючою вузькоколійною залізницею в Європі, що простягнулася в Північних районах Рівненської області (Зарічненський і Володимирецький).

Адже тут усе, починаючи від чотирьохвагонного потягу з тепловозом, що є раритетним свідченням минулих років, до охайного шляху, на якому прокладено рейки «музейного» року випуску та рідкісної техніки, що і досі використовується для обслуговування вузькоколійної залізниці, створює відчуття нереальності та «відкидає» подорожуючих на роки п'ятдесят у минуле, у ті часи, коли залізниця набула свого сучасного вигляду.

Потяг іде досить повільно – 30-40 км/год. Це чудова можливість насолодитися усією красою чудового пейзажу, незіпсованою цивілізацією – пісок, сосни, мішаний ліс, заболочені луки, відсутність людей – та відчути свіжий подих ранкового вітру.

Потяг перетинає унікальний залізничний дерев'яний міст через річку Стир, поблизу с. Млинок Зарічненського району. Неподалік знаходяться славнозвісні озера Українського Полісся. Тож у подорожуючих буде чудова нагода не лише проїхатися цим маршрутом, а й зупинитися у мальовничих куточках, покататися на возі, запряженому кіньми, покуштувати «юшки» або посмажити шашлик. І це все – лише часточка того, що можна побачити у дивокраї, оспіваному в повісті О.Купріна «Олеся».

Тож вирішуйте. 106 км Українського Полісся готові полонити і ваше серце...



# ТУРИСТИЧНИЙ МАРШРУТ ВУЗЬКОКОЛІЙКОЮ ЗАРІЧНЕ – МЛИНОК

Зарічне - Парська - Морочне -  
Локниця - Острівськ - Борове - Млинок

Зарічне (до 1946 року – Погост, Погост Зарічний) – селище міського типу, із 1959 року - центр селищної ради, розташоване на лівому березі річки Стир. Зарічненський район знаходиться у фізико-географічній області Волинського Полісся, у вологій, помірно теплій агрокліматичній зоні. Основні водойми : річки Прип'ять та її притоки Веселуха, Стир, озера – Нобель, Острівське, Сосне.

Мезолітичні стоянки на берегах озер і річок свідчать про те, що перші поселення тут були 150 - 35 тис. років тому.

Гостинні жителі Зарічненського району завжди раді гостям і запросять поласувати стравами національної кухні: фаршированою щукою, богуком, гарбузовою кашею, дриглями або холодцем, узваром із сухофруктів, юшкою з риби, вівсяним киселем, картопляними млинцями.

На території району зберігається унікальний вид транспорту - вузькоколійка Зарічне – Антонівка, яка з'єднує два райони Володимирецький і Зарічненський. Сьогодні це найдовша в Європі діюча вузькоколійка. Збудували залізницю в 1905 році місцеві купці. Потяг обслуговують два машиністи та дві провідниці, рухається досить повільно : 30-40 км/год, проте на деяких станціях розвиває швидкість 40-45 км/год.

Пропонований туристам маршрут – дасть можливість потрапити ніби у казку, у край легенд, де життя проходить тихіше (консервується). Можливо, це і на краще для збереження давніх українських традицій, звичаїв, побуту. А для дорослих, що їдуть - потрапити у дитинство. Протяжність маршруту по Зарічненському району – Зарічне - Млинок – 49 км.

Відрізок маршруту **Зарічне – Парська - Морочне** пролягає через прекрасний густий ліс. Серед дерев переважають сосна, дуб, береза. Ліси багаті на гриби та ягоди : чорниці, брусницю, ожину, журавлину тощо. Туристи можуть

зупинитися і позбирати гриби, ягоди та відчутти свіжий подих ранкового вітру.

В с. Морочне можна оглянути церкву Святої Великомучениці Параскеви, яка є головною історичною окрасою села і унікальною по своїй архітектурній композиції будівлею. Храм побудований у 1918 році на пожертвування навколишніх жителів та завдяки щедрій допомозі місцевого поміщика Терлецького, про що свідчать записи в збережених клірових відомостях за 1914 і 1936 роки. Церква дерев'яна, без купола, з дахом під стріху із двома баштами при вході, увінчаними куполами із хрестами. Поряд розташована дзвіниця з трьома дзвонами.

Також в с. Морочне можна побачити залишки маєтків колишніх поміщиків Терлецького і Пашкевича (садок, липова алея).

В урочищі Маяк с. Морочне знаходиться поховання євреїв, які були знищені фашистами в літку 1942 року.

В приміщенні школи діє музей “Історія села”.

Побувавши в с. Морочне, Ви потрапите в справжню казку, де порушує тишу лише скрип віковичних сосен, стукіт дятла та шурхіт вертлявих білок.

Наступним населеним пунктом вашого маршруту буде село **Локниця**.

Локниця – це центр сільської ради. Зараз в селі проживає 1134 чоловіки, налічується 459 дворів. Локниця культурно – адміністративний центр. На території села розміщена загальноосвітня школа I-III ступеня, Будинок культури, лісництво, амбулаторія сімейної медицини. Сучасне село з усіх сторін оточене лісами, які відмежовують його від інших сіл. Ліси багаті на ягоди і гриби.

Проїхавши ще 9 кілометрів з с. Локниця, ви потрапите в Гідрологічний заказник загальнодержавного значення “Острівський”, який включає в себе три мальовничих озера: **Велике, Середнє та Хоромне** з приозерними лісами та болотами також цікавими в ботанічному відношенні. Вода в озерах м'яка, прозора, мало мінералізована. Тому в прибережній

смузі майже немає рослинності. Лише де-не-де височать стебла очерету та куги озерної, зрідка можна натрапити на невеликі вкраплини латаття сніжно-білого, пишні квіти якого віддзеркалюють у темній глибині води і навівають легенди про красунь німф. Місцями піднімається над водою китицеподібне суцвіття стрілолисту, або частухи – водяного подорожника. На дюнах ростуть густі, майже чисто соснові бори. Тільки зрідка серед золотавих стовбурів забіліє берізка. Під наметом дерев густі зарості чорниці, де можна вести промисловий збір ягід. Проростає багно, бересклет, вереск, але чорниця домінує тут цілковито.



Озера на даний час служать прекрасним місцем для відпочинку для місцевих і приїжджих любителів природи, рибної ловлі, як літньої, так і зимової. Для відпочиваючих взимку - перспектива розробки лижніх маршрутів сосновими борами.

Туристи, яких цікавить історія сіл Зарічненського району можуть здійснити подорож далі вузькоколійкою і ознайомитись з с. **Борове**.

Борове – село, де історія та біографія окремої людини, або родини цілком пов'язана із його історією.

Перша згадка про село датується початком XVII ст. Хоча археологічні дослідження, проведені на території села вказують, що життя на цьому місці сягає доби неоліту ( IV – VII ст. до н.е.).

На пісчаних пагорбах, де розкинулось село, були і орди хана Батия, і ступала нога польських і литовських шляхтичів. Не раз село руйнувалось і знову відроджувалось. На теренах цих вікових подій незмінним у житті Борового був побут його жителів: ведення натурально-лляного господарства, збиральництво грибів та ягід, полювання на дичину та бортництво. І надалі продовжують розвиватися в селі такі народні промисли, як ткацтво, вишивка, різьблення по дереву і бджільництво. І якщо завітаєте в с. Борове, то його жителі з радістю ознайомлять вас з цими промислами і ремеслами.

Продовжуючи подорож вузькоколійкою, ми перетинаємо залізничний дерев'яний міст через р. Стир поблизу **с. Млинок**, який завершує маршрут вузькоколійки в Зарічненському районі. Потяг сповільнюється до 20 км/год, ніби спонукаючи пасажирів зосередити увагу на спокійній, блакитній водяній гладі та поринути у глибини найдорожчих і найособливіших спогадів. Тут ви також можете зупинитися і відпочити на березі річки.

Вузькоколійка уже тривалий час надає послуги туристам, які в захваті від “Поліського трамваю”. Працівники залізниці з радістю надають можливість не лише проїхатись зазначеним маршрутом, а й зупинитися у мальовничих куточках. Туристам пропонують покататися на возі, запряженому кіньми, покуштувати “юшки”, або посмажити шашлик. Завітайте у цей гостинний, чарівний край, багатий красою природи, історичним минулим і щедрими, працелюбними людьми.

Туристичний маршрут вузькоколійкою  
Зарічне – Млинок / Зарічненський  
краєзнавчий музей. – Зарічне, 2009  
ОКРЕМІ ВИДАННЯ



**Нагорнюк О.** Вузькоколіяка. 106 кілометрів Полісся. – Рівне, 2008. – 60с.

**Щербак С. Д., Триліс В. В.** Мандрівка Прип'ятським краєм : путівник. – К., 2007. – с.

Щербак С.Д., Триліс В.В. Мандрівка Прип'ятським краєм: Путівник. – К., 2007. – с.31

## **I. ТУРИЗМ**

**Алексіюк Т.** Нас вивчали, нами цікавилися : туризм / Т. Алексіюк // Полісся. - 2009. - N 26/9 лип./.  
- С. 5

Питання розвитку Зарічненського району як туристичного регіону з унікальними природними ландшафтами вивчалось волонтером Канадської експертно-сервісної служби з метою визначення інвестиційних партнерів

**Виїзний** день губернатора у Зарічненському районі // Полісся. - 2009. - N 27/16 лип./ . - С. 1

14 липня 2009р. на Зарічненщині побував голова облдержадміністрації Віктор Матчук з метою ознайомлення з туристичним потенціалом Зарічненського Полісся та перспективами розвитку на його території "зеленого туризму»

**Войтович О.** Побували в області - район показали : [У першій спеціалізованій регіональній виставці "Туризм. Відпочинок", що проходила з 16 по 18 квітня 2008р. в м. Рівне, брав участь і Зарічненський район, який представляв Зарічненщину у розділах: "Народні промисли: ткацтво та вишивка", "Зелений туризм"] / О. Войтович // Полісся . - 2008. - N16/24квіт. - С. 1,12

**Дем'янчук О.** Туристична галузь [області] - мішок для наповнення бюджету / О. Дем'янчук // Вісті Рівненщини . - 2009. - №39/24 верес./ - С. 7

**Зарічненщину по праву** можна вважати краєм зеленого туризму : [23 жовтня 2008р. проходив інформаційний тур для засобів масової інформації по туристичному маршруту вузькоколійної залізниці у Зарічненському районі] // Полісся. - 2008. - N 42 /30жовтня/. - С. 1

**Зелений туризм: "Бурштиновий шлях"** - перший регіональний відкритий етно-тур-фестиваль // Полісся. - 2010. - N 23/17 черв./ - С. 1,2

26-28 червня 2010р. проходить фестиваль, ініціаторами проведення якого стали Зарічненщина та Володимиреччина з метою ознайомлення з туристичними маршрутами

**Куцевич А.** Розвиток туризму - то наш порятунок або - Не обкрадаймо самі себе : [Про можливість запровадження туризму в Зарічненському районі] / А. Куцевич // Полісся. - 2005. - №35/26 серп./ - С. 5

**Тишковець С.** Туристична подорож Зарічненщиною / С. Тишковець // Полісся. - 2009. - N 28/23 лип./ - С. 2

В середині серпня 2009р. проведено виїзний День голови, в якому взяли участь перші особи області та керівники усіх районів Рівненщини, які знайомились з туристичним потенціалом Зарічненського Полісся

**Туристичні** маршрути Рівненщини розроблятимуть в Острозькій академії // Полісся. - 2010. - N 36/16 верес./ - С. 12

## II. ВУЗЬКОКОЛІЙКА

**Алексіюк Т.** Може хтось допоможе : Заріченщина туристична: [Про розробку інноваційного туристичного продукту "Поліський трамвай" щодо вузькоколійної залізниці "Антонівка-Зарічне"] / Т. Алексіюк // Полісся. - 2009. - N 4/29січня/. - С. 2

**Алексіюк Т.** Регіональний відкритий етно-тур-фест "Бурштиновий шлях" / Т. Алексіюк // Полісся. - 2010. - N 25/1 лип./ - С. 1,12

Про початок фестивалю з початкової точки руху "Поліський шлях" у с. Антонівка і який завершиться у Зарічному через 16 років, щорічно "зупиняючись" на черговій зупинці "поїздка" - на Володимиреччині та Заріченщині

**Вузькоколійка** по Рівненщині : [про найдовшу (стошестикілометрову) вузькоколійну залізницю в Європі, яка діє в Заріченському та Володимирецькому районах на Рівненщині] // Урядовий кур'єр . - 2009. - N214/18 листоп./ - С. 6

**Вузькоколійка** Антонівка-Зарічне - одна з найзагадковіших залізниць України : фото // Мізерний А. Запрошує Рівненщина : фотоальбом. - Рівне, 2009

**Вузькоколійна** залізниця Антонівка – Зарічне : буклет. – Рівне, 2005

**Вчилися один у одного** // Полісся. - 2009. - N 31/13 серп./ - С. 1

На Зарічненщині проходив виїзний День депутата Володимирецької районної ради по роботі над спільним проектом "Поліський трамвай", який реалізовується на території Володимиреччини та Зарічненщини

**Дем'янчук О.** Антонівські фестини : фестиваль "Бурштиновий шлях" розпочав відлік дійств, що триватимуть 16 років / О. Дем'янчук // Вісті Рівненщини . - 2010. - №26/1 лип./ . - С. 1, 6

Етнотур-фестиваль "Бурштиновий шлях" розпочався з відкриття музею "Історії вузькоколійної залізниці та Поліського краю" в Антонівці Володимирецького району

**Дем'янчук О.** Замануха для туристів, або Нове дихання "кукушки" / О. Дем'янчук // Вісті Рівненщини. - 2008. - №51/19 груд./ . - С. 11

Про туристичний маршрут вузькоколійкою від станції Антонівки Володимирецького району до Зарічного

**Доленко С.** Історія протяжністю 106 кілометрів : [про залізничну колію, вузькоколійку, яка функціонує майже 100 років у Зарічненському районі] // Нова Волинь. – 2004. - №46/18 лист./ . – с. 7

**Дубінець П.** Оповідки про "кукушку" : Зарічненщина туристична : [Історія вузькоколійки та довколишніх сіл Зарічненського району] / П. Дубінець // Полісся. - 2008. - N 43/6лист./ . - С. 3

**Залізничне сполучення [Зарічненський район] // Публічний центр регіональної інформації : транспорт залізничний. – Зарічне, 2006**

**Зарічненщина туристична : [Історія найбільшої в Європі вузькоколійної залізниці Антонівка-Зарічне, що**

знаходиться в Заріченському та Володимирецькому районах] // Полісся. - 2008. - № 37/25 верес./ - С. 1,2

**Заріченщина туристична** : // Полісся . - 2008. - №15/17 квіт./ - С. 1

Рішенням обласної ради виділено кошти для Заріченського району на реалізацію проекту розвитку туристичної галузі "Вузькоколійка-Нобельське озеро"

**Заріченщину по праву** можна вважати краєм зеленого туризму : [23 жовтня 2008р. проходив інформаційний тур для засобів масової інформації по туристичному маршруту вузькоколійної залізниці у Заріченському районі] // Полісся. - 2008. - № 42 /30 жовт./ - С. 1

**Кобилянський М.** Наш край очима мандрівників : [про славнозвісну столітню вузькоколійку в Заріченському районі] // Полісся. – 2007. - № 15/20 квіт./ - С. 13

**Курядовець П.** Вузькоколійка у районі діяла, діє і буде діяти [- так заявив під час зустрічі з пасажирями поїзда Зарічне-Антонівка-Зарічне начальник Рівненської дирекції залізничних перевезень, заступник начальника Львівської залізниці Я. М. Коник] / П. Курядовець // Полісся . - 2006. - №13/ 31 берез./ - С. 1

**Курядовець П.** Хоча й вузька, зате - залізниця : [Про роботу залізничної лінії сполученням "Зарічне-Антонівка"] / П. Курядовець // Полісся. - 2005. - №45. - С. 1,5

**Мазаний В.** Перон любові на бурштиновому шляху / В. Мазаний // Вільне слово. - 2010. - №48/1 лип./ - С. 13, 16

У приміщенні залізничного вокзалу в Антонівці Володимирецького району відкрито музей історії вузькоколійної залізниці і поліського краю

**Мошняга Л.** Проїхати "трамваєм" можна там, де й машина не проходить / Л. Мошняга // Вільне слово. - 2008. - №95/18 груд./ - С. 1,5

Про туристичний проект, спільний для Володимирецького і Зарічненського районів під назвою "Поліський трамвай"

**"Поліським трамваєм"** відтепер опікуватиметься голландський туроператор : Володимирець-Зарічне // Полісся. - 2010. - № 33/26 серп./ - С. 12

**Ремонтують вокзал** // Полісся. - 2009. - № 38 /1жовт./ - С. 4

На виконання проекту "Поліський трамвай", в основу якого покладено туристичний маршрут вузькоколійки Антонівка-Зарічне, Львівська залізниця проводить оновлення рухомого складу "поїздка"

**Рівненська** вузькоколійна залізниця визнана однією з найдовших в Європі : [про вузькоколійну залізницю Антонівка - Зарічне] // Полісся. – 2004. – 20 серпня

**Сім чудес Рівненщини** // Полісся. – 2007. - №38/28 верес./ - с. 1,3

З нагоди Міжнародного дня туризму, 24 вересня 2007 року в конференц-залі телерадіокомпанії «Рівне-1» пройшла прес-конференція, в рамках якої відбулась презентація проекту «Сім чудес Рівненщини», де одним з претендентів на включення до цього списку є Вузькоколійна залізниця «Антонівка – Зарічне»

**Чудо Рівненщини №1 – «Кукушка» // Полісся. – 2007. - №43/2 лист./. – с. 1**

**Вузькоколійна залізниця «Антонівка – Зарічне» посіла перше місце в акції «Сім чудес Рівненщини», яка за підтримки облдержадміністрації була організована телерадіокомпанією «Рівне-1»**

### **ІІІ. МУЛЬТИМЕДІА**

Поліський трамвай : комфортна втеча від цивілізації :  
Режим доступу : CD-ROM ; <http://polissja-tourism.com/>

### **ІV. ВУЗЬКОКОЛІЙНА ЗАЛІЗНИЦЯ АНТОНІВКА – ЗАРІЧНЕ НА ПОРТАЛАХ І САЙТАХ МЕРЕЖІ ІНТЕРНЕТ**

Поліський трамвай : комфортна втеча від цивілізації //  
<http://polissja-tourism.com/>