

Історія в знімках

ЗГАДУЮЧИ знайомих свого дитинства, доктор історичних наук Ігор Свешніков писав:

«Наприклад, радивиліські євреї — це ж ціла поема. Гальберштат, Меси, Дубчак, Пороховник, Рейф, Неймарк, Кесельман Іцко і Гершко та вся родина Гершка, який тримав у своїх руках торгівлю шбіжжям з Хотиниом. На

питання: «Гершко, як звали твою синагогу?» — він незмінно

віддає: «Слябо». На питання: «Гершко, чому ви не їдете в селі і не забираєте собак?» — він відповідає:

«Боюсь за ваші собаки». З кожним із них зв'язані певні спогади, а потім — важкі спогади періоду німецької окупації, коли весь цей патріархальний лад і його представники перестали існувати».

Єврейське населення Радивилова — близько 3 тисяч чоловік — було страчене гітлерівцями в 1942 році біля хутора Пороховня. У травні 1990 р. на тому місці встановлено пам'ятний камінь з відповідним викарбуваним написом.

Однак пам'ять про загиблих — не лише в цьому. В місті збереглися окремі будинки, в яких жили євреї і які використовували вони для своїх соціальних та духовних потреб. Варто згадати, що для розвитку Радивилова багато зробив його урод-

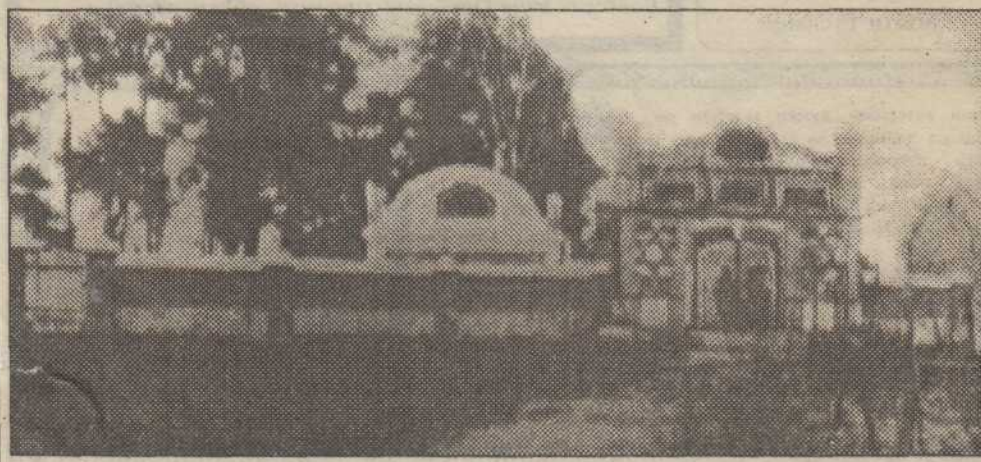
женець Мойсей Якимович Гінсбург (Мес), який наприкінці минулого — на початку нинішнього століття добився значних успіхів у комерції, розбагатів і тому великі кошти виділяв на потреби місцевої єврейської громади, всього населення.

За ці гроші було збудовано корпуси лікарні, народну школу і ремісничу училище, синагогу, жіноче училище, лазню, впорядковано єврейське кладовище. Будівлі в основному збереглися, використовуються досі.

Але вже тільки на знімках можна побачити, який вигляд мала синагога, вхід на єврейське кладовище (ці знімки ми публікуємо). Річ у тім, що після війни культова будівля євреїв не викори-

стовувалася, — і в 50-і роки її перебудували на міський кінотеатр. Не маючи нагляду, почало занепадати єврейське кладовище. Сформовані на атеїстичному нігілізмі і радянському антисемітизмі люди розібрали цегляну загорожу, навжилися використовувати як будівельний матеріал навіть надмогильні плити. Нині на місці поховань сквер — перед меморіалом Слави, лише в 90-і роки тут зроблено символічну могилу-пам'ятник. До війни в місті було ще два єврейських кладовища (вул. Проста і вул. Кременецька), але нині від них не лишилося і сліду.

Володимир ЯЩУБ,
член Всеукраїнської спілки краєзнавців.



Прапор перемоги. — 1996. — 8 жовтня.