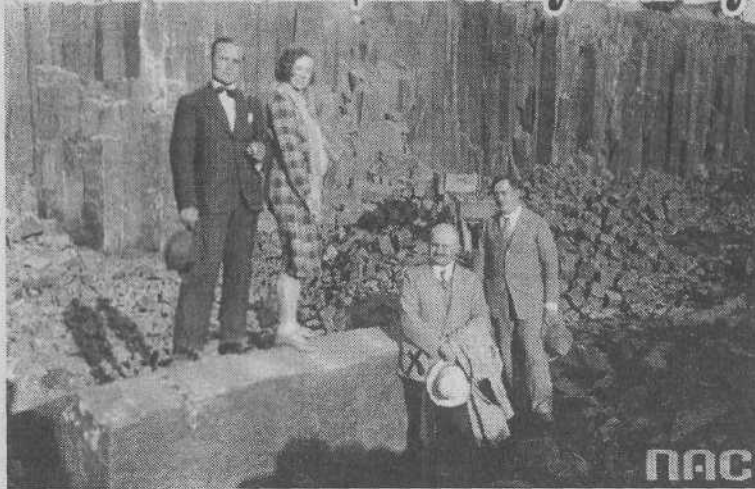


# На Рівненщині існувало унікальне селище, базальтом з якого були вимощені вулиці Лондона і Кракова



ПАС

## Легенди і реалії

Сучасне село Базальтове, що неподалік Костополя, колись носило красиву поетичну назву Янова Долина. Саме тут знаходиться одне із "Семи природних чудес України" - геологічний заказник "Базальтові стовпи".

Тут знімали деякі сцени відомої української кінострічки "Поводир" і каіпи співачки Руслани. З цим місцем пов'язано чимало легенд. Кам'яні брили, що каскадом спускаються до кар'єру, заповненого неймовірної чистоти водою, подекуди сягають кількадесят метрів заввишки. Неподалік досі добувають базальт, а компанія Базальт Україна виготовляє з нього базальтову бруківку, плити, бордюри, сходки тощо.

Це дивовижне каміння - не що інше як застигла мільйони років тому вулканічна магма. Пісок і крейда заховали їх від людей на багато-багато віків аж доки випадок знову не підняв їх на поверхню. За однією з ле-

У Яновій Долині добували базальт і в часи російського панування в краю, але тільки польський уряд в 1928 році розгледів справжню цінність тамтешніх неродючих земель.

Замість, як раніше, закупати базальт у Швеції, польська влада розгорнула широкомасштабний видобуток каменю на Рівненщині. До 1934 року в каменоломнях Янові Долини працювали тисячі робітників.

Тоді виникла ідея збудувати там робітниче селище на площі 107 гектарів. За основу взяли креативну розробку австрійського архітектора Адольфа Лооса (фото 4).

Так серед лісу і мальовничих берегів Горині, постало унікальне містечко, якому історики й архітектори дивуються й досі.

Професор архітектури Ольга Михайлишин у своєму дослідженні "Взірцеве селище Янова Долина як новий тип робітничого поселення на Волині у 30-х роках ХХ ст." (Вісник Львівського

водночас практичні ідеї. Вулиці, прокладені просто серед лісу, було спрямовано до доріг, що вели до навколишніх сіл Злазне, Головин, Підлужне. До Злазного проклали навіть велосипедну доріжку.

Проїжджу частину і тротуари вкрили бруківкою. З дерев'яних брусів на базальтових фундаментах зводили двох-, чотирьох- і шестиквартирні житлові будинки, які вкривали червоною черепицею і оточували палісадниками.

Цікаво, що вулиці позначалися лише початковими літерами - А, В, С, D. Назви мали лише основні артерії селища: G - Головна, K - (Колейова) Залізнична, Z - Замикаюча (зі сторони Горині). Стометрову завширшки вулиця-алея S (Спацерова) призначалася для прогулянок.

Але найбільшою дивиною, особливо для сільської місцевості, були "зручності" - водопровід, каналізація та електрика. Містечко мало 60 телефонів. Був

Унікальне робітниче поселення на Рівненщині, яке могло б і сьогодні слугувати взірцем, проіснувало недовго, але назавжди увійшло в історію, причому не лише нашого краю

У центрі містечка, на узвишші, планували звести костел. Ажже доти тимчасовим храмом служила дерев'яна каплиця Христа Збавителя. Будівництво розпочали за проектом луцького архітектора Владислава Стахоня, який обрала конкурсна ко-

З'явилось щось таке, як рух стахановський (змагання). На головних вулицях виставлено було діаграми, таблиці та фотографії передовиків-стахановців. З okazji всіх державних свят всі будинки і вулиці були прикрашені в червоний колір. Присут-

## POLSKA

Janowa Dolina matką polskich autostrad

KAMIENNE SKARBY NAD HORYNIEM

W



... (Small, mostly illegible text columns from a Polish newspaper article, likely discussing the quarry and its significance.)



ність на маніфестаціях і мітингах була обов'язковою і контрольною. Що загрожувало в разі відсутності? Привид Сибіру був загальноприсутній! ...політрук Баранов у Яновій Долині був царем і Богом. В одну мить стало зрозуміло, що те, з

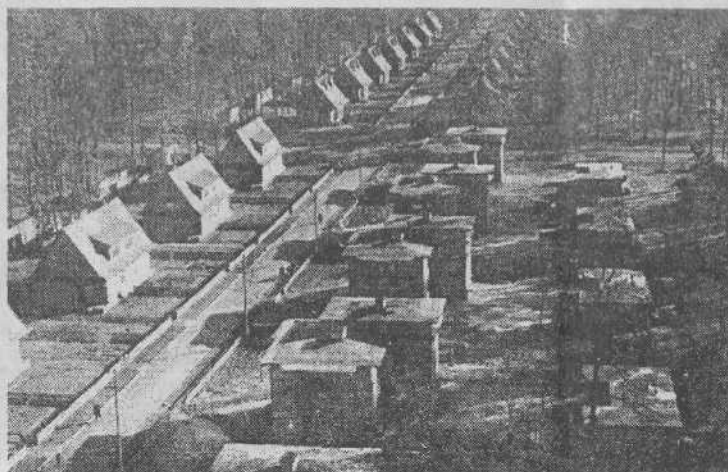
генд, будинок першим на базальтові поклади натрапив місцевий чоловік ще в 1635 році. Копуючи колодязь, селянин знайшов лопату об каміння, з якого згодом зробив фундамент для власної хати. За іншою легендою, появу базальтових стовпів будинок спричинила пригода польського короля Яна Казимира, який, полюючи в цій місцевості, втратив перся. Щоб помітити місце втрати, зробив позначку на камені у вигляді хреста. Каблучка так і не знайшлася. Але там, де її шукали, сталося диво - із землі постали небачені кам'яні брили. Місцевість називали Яновою Долиною.

З давніх давен там видобували базальт. У міжвоєнний період там працювало найбільше підприємство Волинського воєводства і найбільший у тодішній Польщі базальтовий кар'єр. Залізничною гілкою Янова Долина - Костопіль щодня доставляли продукцію до залізничної станції в Костополі, а далі - до Європи. Вулиці й площі Праги, Парижа, Варшави, Брюсселя, Кракова, Відня, Люксембурга, Лондона вимощено нашим базальтом.

З селищем у Яновій Долині пов'язані трагічні сторінки українсько-польської історії. У Польщі їх називають волинською різаниною, в Україні - волинською трагедією. Оцінка тих подій нехай залишається за фаховими істориками, ця ж розповідь - про унікальне робітничє містечко на міжвоєнній Рівненщині, яке було взірцем організації праці, побуту і відпочинку в східній Європі. Подивитися на нього і перейняти досвід до Яновій Долини приїжджали цілі делегації, про нього писала центральна польська преса. А "Газета польська" називала Янову Долину матір'ю польських автострад (фото 2).

**Небачене містечко над Горинню**

верситету. Збірник наукових праць, 2009 р.) писала: "...був чітко виражений новітній для свого часу підхід до просторової організації території, аналогічний, наприклад, розплануванню селищ Кіфхук у Голландії (1925-1930 рр. арх. П. Ауд) та Даммершток у Німеччині (1927-1928 рр., арх. В. Гропійус) зі строгим дотриманням принципу



стрічкової забудови та застосовуваний в архітектурі Фінляндії ландшафтний принцип. Розпланування селища Янова Долина на Волині стало взірцем реалізованого новітнього раціоналістичного підходу до формування урбанізованих просторів, створення комфортного середовища проживання та відпочинку, а його забудова - гармонійним ансамблем, що відобразили основні архітектурно-стилістичні тенденції першої третини ХХ ст."

#### Золоті часи Яновій Долині

Будівництво поселення розпочалося в 1936 році. Тоді ж звели 40 житлових котеджів із запланованих ста. Розробники одразу поставили за мету зробити селище взірцевим. І їм це дійсно вдалося. Мальовнича навколишня природа надихала на нові й



місія в 1937 році. Але побудову в 1939-му припинили через військові дії.

#### Трагічні сторінки в історії Яновій Долині

У 1939 році в Яновій Долині налічувалося близько трьох тисяч мешканців, більшість з яких поляки. З приходом "совєтів" щасливе життя в робітничому містечку закінчилося.

НКВД, репресії, Сибір... На місці, де будували костел, "совєти" влаштували табір для польських військовополонених, огородивши територію колючим дротом і спорудивши кілька бараків. Полонені рядового складу працювали на завантаженні каменю в кар'єрі, а офіцерів вивозили вглиб Росії. У 1941-1943 роках там був табір уже для радянських полонених вояків, у якому утримували понад 10 тисяч осіб.

"Подих" нового радянського порядку мешканці Яновій Долині відчули одразу. Як згадував Богуслав Собонь, коли 19 вересня 1939 року радянські танки з'явилися в селищі, радянський офіцер, побачивши мешканців у капелюхах, підозріло запитав, чи це не поміщики. А почувши у відповідь, що це робітники копальні, дуже здивувався і буркнув: "Разберьомся".

Зі спогадів Богуслава Собоня: "Характерною рисою советського життя було "організування" всіх і всього для хвали Вождя, Батька, Вчителя, партії, СРСР.

чим маємо стосунок - не що інше як російський імперіалізм, тільки вдягнутий у червоний колір, настроєний в інтернаціональні гасла і облудні заклики".

За словами Богуслава Собоня, згодом (через наступ німецьких військ) товаришу Баранову довелося втікати: "Товариш Баранов утікав автомобілем, завантаженим повністю майном, згромадженням під час свого понад 10-місячного панування...".

З приходом німецьких військ мешканці Яновій Долині знову потрапили під підозру - цього разу за симпатії до радянської влади. Каменоломня працювала вже на потреби Німеччини і її військ. Однак саме селище вражало навіть окупантів, які дивувалися, що так далеко від своєї батьківщини солдати можуть почуватися, як у Європі. За спогадами пана Собоня, німці організували в приміщенні "блоку" реабілітаційний центр, де німецькі вояки одужували після поранень. Але найстрашніше чекало мешканців взірцевого містечка попереду. Квітневої ночі 1943-го, за три дні до Великодня, Янова Долина перетворилася на живий смолоскип і стала Долиною смерті.

Унікальне робітничє поселення разом з 600-а (за іншими оцінками - понад 800) його мешканцями було знищене. Сьогодні на його місці село Базальтове. Колишня назва вгадується лише в назві сучасного базальтового кар'єра - Іванодолинський. На території села подекуди, порослі деревами і травою, ледь-ледь вгадуються колишні ретельно сплановані вулиці, із землі стирчать залишки фундаментів будівель, бетонні септики, надгробки старого цвинтаря... Про трагедію нагадують пам'ятники невинно убієнним і загиблим у воєнному протистоянні.