

**Юрій ПШЕНИЧНИЙ**

## **ВИРІБ, ЩО ПОВ'ЯЗАНИЙ З ЄВРЕЙСЬКОЮ ОБЩИНОЮ ДУБНА**

Під час археологічних розкопок на розі вул. Данила Галицького та Кирила і Мефодія у 2007 році було знайдено незвичайний виріб, на який були нанесені літери

івриту та єврейську символіку. Він виготовлений з мергелю, його основа чітко виділена,

вона приплюснута і має близьку до квадратної форму, з неї витягнута верхня частина, на

кінці якої знаходиться розширений гравірований щиток з врізними символами, пересічений горизонтальною лінією. На геральдичному щитку знаходяться чіткі врізані

зображення двох долонь, а над ними три літери івриту. Розміри: висота – 2,3 см, довжина

збереженої сторони основи – 2 см, розміри щитка 1,6x1,8 см (рис. 1).

Виріб спершу було ідентифіковано як печатку. На це вказували такі його риси, як форма, розширений щиток з правильно скомпонованими символами і врізані символи, які

в принципі дійсно могли залишити відтиск. Спочатку таке трактування здавалося цілком

логічним і на основі нього було зроблено навіть відповідну газетну публікацію.

Зараз,

проте, впадають в очі деякі суттєві недоліки, допущенні під час попереднього огляду.

Маловірогідно, що виріб з такого доволі крихкого матеріалу як мергель міг бути надійним у багаторазовому використанні, тим більше, якщо це певний атрибут канцелярського чи релігійного призначення. Якщо прийняти виріб за печатку, то, враховуючи правильність написання літер івриту на ній, вона давала би негативний

відтиск, коли б її притискали зверху. Виходячи з цього можна висунути декілька припущень. Відразу відкинемо версію про помилку допущеному при наданні літерам

позитивного написання, якщо припускати, що це все ж печать. Як печать виріб міг давати

позитивний відтиск лише в тому випадку, коли би був знизу підставлений під матеріал

(папір, пергамент), по якому робилася прорисовка чи продавлювання.

Можливо, що виріб міг слугувати матрицею для відливу власне печатки, яка напевне мала бути виготовлена з надійнішого матеріалу і правильно відтворювала б сенс

відтиску. При цьому він мав би бути своєрідною вертикальною насадкою, орієнтованою

зображенням вниз, яка б вставлялася в комплектно підходящу форму, куди заливався

метал. За цим припущенням виріб є лише частиною всієї форми, призначений для формування самого щитка.

Не виключено також, що даний предмет зовсім не слід пов'язувати ні з печаттю, ні з формою для її відливу. Можливо він слугував наверхшам, кришечкою або декоративною деталлю певного виробу чи ємкості. \_\_ Розшифрувати символіку виробу допомогли в Ізраїлі євреї, життя

яких в минулому було пов'язане з

Дубном. Так, долоні – традиційна

емблема коганів, яку використовували сім'ї, що своє походження прив'язували із верствою священнослужителів. Таке ж зображення наносилося на надгробну плиту, таким чином показуючи релігійний статус похованого.

Складенні долоні, так як це можна бачити на цьому виробі, символізують благословення коганами свого народу. Це – давня єврейська традиція. Вона важлива складова частина богослужіння в єврейському храмі [2, 57].

Після зруйнування єрусалимського храму, благословення когана лишилось основним елементом храмового та синагогального ритуалу. В Єрусалимі біля Стіни Плачу

ритуал благословення відбувається і до нашого часу: коган єдиний кому дозволено повертатися до Стіни спиною, складаючи в відповідному жесті руки благословляє народ.

Івритський напис на предметі розшифровується як «для благословення когана». Цікаво,

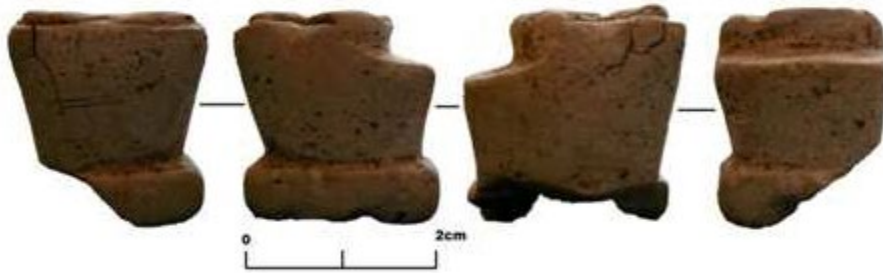
що в релігійній практиці іудаїзму не прийнято використовувати печатки з символікою

благословення, тому що священнослужителям було достатньо жесту і слова.

Заслуговує на увагу той факт, що цей предмет знайдено неподалік місцезнаходження дубенської синагоги, яка була збудована у XVI ст. Як відомо, дубенська єврейська община була однією з найстаріших та найвпливовіших общин Східної Європи. Перша згадка про євреїв у місті стосується 1532 року [1].

Виріб знайдено в закритому матеріальному комплексі, що дозволяє відносно точно визначити його датування, а це, зважаючи на фрагменти поряд виявленого сіроглиняного

посуду, XVI ст. [3, 98]. Знахідку та інші речі було передано в історико-культурний заповідник м. Дубна, де він і експонується [4]. Описаний артефакт є на сьогодні найдавнішим предметом, що пов'язаний з історією єврейської общини Дубна.



---

*Джерела і література*

1. Електронная еврейская энциклопедия. <http://www.eleven.co.il/>.
2. Истоки тайноведения. Справочник по оккультизму. – Симферополь. – 1994.
3. Прищепя Б., Чекурков В., Ткач В. Археологічні розкопки в Дубні на розі вулиць Данила Галицького та Кирила і Мефодія у 2007 році // Історико-культурна спадщина Дубна: правові, історичні, мистецькі та музейні аспекти. – Дубно. - 2008.
4. Фонди ДІКЗ м. Дубно кн..9514/IIA – 1700.

**Юрій**