

## ***ЖИТЛО ПРЕДКІВ .***

*Серед нових дерев'яних та цегляних будівель у наших селах та віддалених хуторах, ще можна зустріти стародавні будівлі, справжні релікти древнього будівництва, технології будівництва які були закладені нашими предками з незапам'ятних часів. У поліському житлі збереглося багато архаїчних рис, зокрема такий важливий елемент слов'янського будівництва як кліть, замкнене забудування дворів, давні способи перекривання будівель, цікаві способи освітлення. Можна говорити, що Полісся, його будівлі це – резерват слов'янських старожитностей, яких у такій кількості, мабуть уже не знайти.*

*Поселення на Поліссі відомі з глибокої давнини, з відступом льодовика почав формуватися сучасний ландшафт і клімат, серед льодовикових вод з'явилися шматки суходолу. Це були піщані дюни – типові місця поселення найдавніших жителів Полісся, первісних мисливців і рибалок. Села розташовувалися найчастіше на піщаних дюнах серед боліт, або на високих берегах річок, хати будувалися ближче вулиць, що проходили по центру острівців, а господарські будівлі – по краях ближче водойм і боліт.*

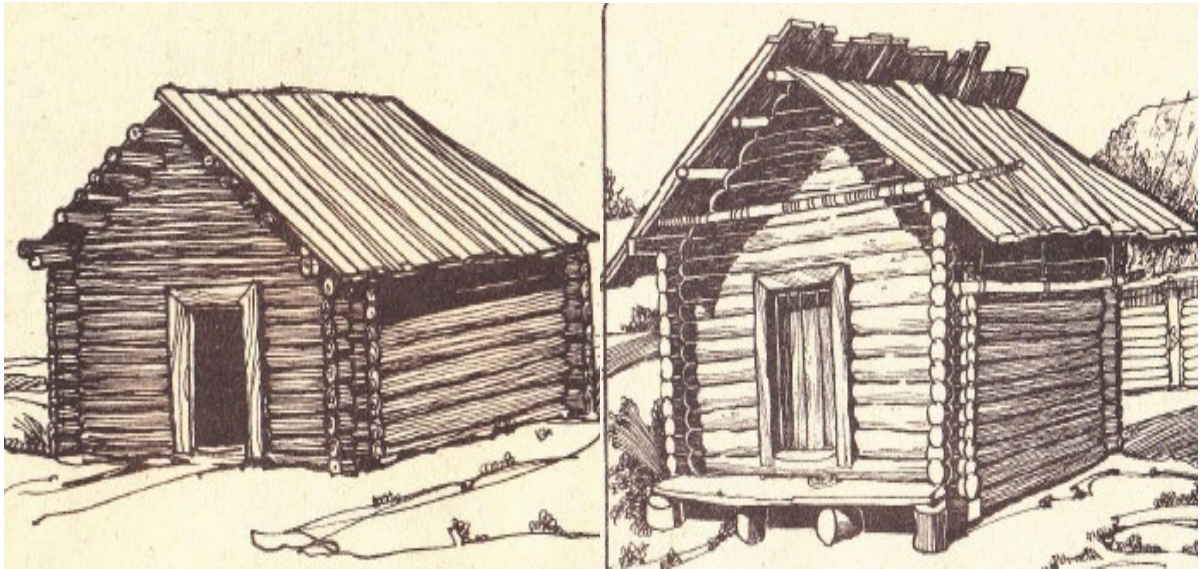


*Основним будівельним матеріалом було дерево, якого у нашому краї росло дуже багато, наші предки любили його за міцність, красу і довговічність. У деревах жили душі предків та хоробрих воїнів, тому плем'я древлян ховало своїх покійників у дуплах вікових дерев. Зрубати дерево, а особливо дуба, для будівництва житла, храмів та господарських будівель, можна було тільки з дозволу волхвів. В хатах побудованих з дуба разом з господарями жили і добрі душі предків а їхні діти росли працюватими або хоробрими воїнами – захисниками.*

*Найдавніше будівництво краю представлене будівлями: кліттю, стебкою, однокамерною хатою, клунею, льохом, хлівом, шопою, які зберегли найдавніші риси конструкції та слугують для потреб поліщуків.*

*Кліть – невелика зрубна, квадратна будівля (без стелі), яка поставлена на дерев'яний фундамент, штандари – вертикально поставлені у різні колод, під двосхилим дахом. Кліті крили драницями, які закріплювали на «стегах» - довгих брусах, покладених на торцеві бруси, які поступово вкорочуються до гори. Драниці утримуються на «стегах» двома продовженими брусами*

*«закрилинами»», які накладені на «куриці» спеціальні сучки, прикріплені до нижніх стег. Кліті використовуються для зберігання одягу, запасів їжі, цінних речей, використовуються як літнє житло. З ними пов'язано також багато побутових звичаїв, за народними повір'ями, поліську садибу відвідували злі духи які шкодили людям, тільки кліть вважали захищеною від всякої нечисті. Тут ховали дітей від «злого ока», тут знахарки давали зілля жінкам, тут рідня мила руки після похоронів, у кліті виставляли коровай молодого і молодої, щоб очистити від злих духів, тут проводили першу шлюбну ніч молодята.*



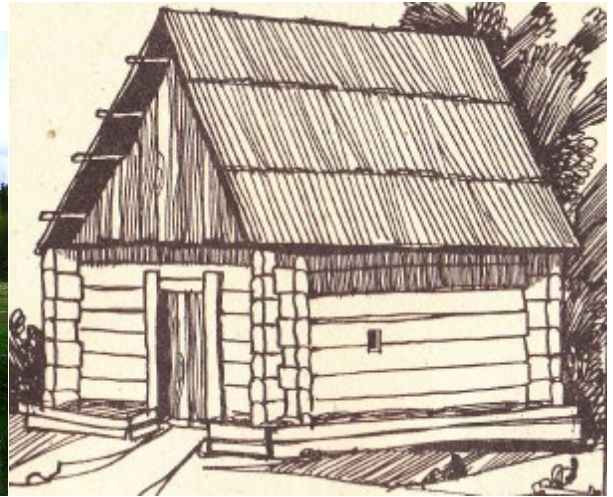
*Кліті мають найбільш прості зрубні конструкції, що збагатили головними конструкціями багато будівель – від численних варіантів народного житла до монументальних храмів. Матеріалом для будівництва кліті був кругляк сосни з перерізом 15-18 см. Зруб робили міцним з добре припасованих вінців по всій довжині стіни, щілини заложували мохом що добре захищало від вологи і холоду. Найчастіше кліті мають розміри 3х3 метра, у давнину їх використовували як житло.*

*Недалеко від хати будували «стебку» - зручну дерев'яну будівлю також під двосхилим дерев'яним дахом, але зі стелею. Стіни всередині обов'язково обмазували глиною, а вздовж них відгороджували загородки – «засторонки», куди сипали буряки, моркву, картоплю, тут на утрамбованій долівці ставили бочки й діжки з квашеними овочами. Під час лютих морозів стебку обігравали гарячим вугіллям, яке вносили у металевому ящику або у старому відрі. Білення стін всередині, наявність стелі, обігрівання приміщень зумовлюють припущення, що колись стебка була житлом. Російське слово - «ізва» в давнину вимовлялось як «істона» чи «стуна» що походить від індоєвропейського слова яке означало житло. Згодом стебки видозмінились у хатні прибудови – комори.*





*Стебка на хуторі Глушків.*



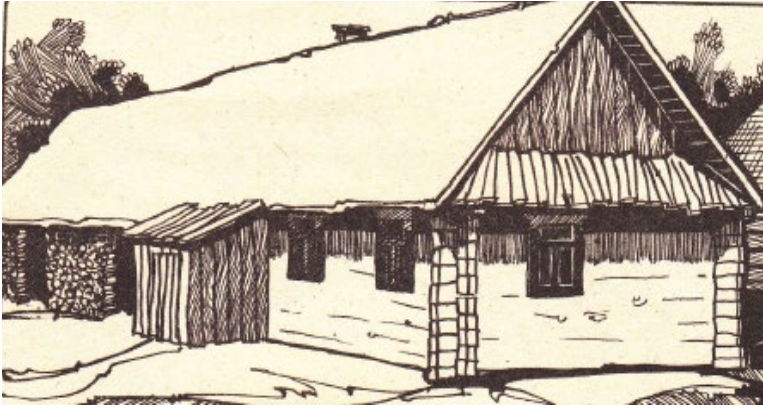
*Стебка в с. Лінчин*

*Стелю у стебках зверху закривали шаром соломи та піску, а із зовні робили призьбу, для утеплення. Будували з соснового бруса, методом зрубної конструкції та крили драницею (дранка, гонта).*

*Слово «хата» яке всюди на етнічній території українців протягом століть вживається для позначення житла, можливо залишили нам у спадщину скіфи. Подекуди на Поліссі ще збереглись однокамерні хати без сіней, які своїми розмірами і конструкціями подібні до клітей і стебок. Зовні хати не білили глиною, обводили тільки вікна і двері, що надає житлу оригінального вигляду. На верхньому вузлі причілку хати або храму, завжди зображували сонце, яке майстерно вирізували з дерев'яних дощок у вигляді квітки або півкола з променями (схід сонця), ця традиція збереглась до тепер і свідчить про дохристиянські звичаї, шанування та поклоніння Сонцю.*

*Найчастіше хати будували з сосни, але використовували і осику, вільху, зрідка тополю, які розрізували на поздовжні плениці (бруси), у конструкції хат зберігається зруб хати (кліть). Брус для будівництва хати старались не розрізувати пилами а надавати необхідної форми, розколювати сокирою, що зберігало волокна деревини цілими та гарантувало довговічність будівлі. Зруб хати, крім прип'ятських районів, обмазують глиною і білять. Фундаментом хати завжди слугувала дубова підвала, поверх якої будували зруб, від землі її не завжди підтримував кам'яний фундамент. У місцевостях де не було каменю, підвали ставили на вертикальні урізи дубових колод, які вгрузали в землю. З часом найбільше поширення дістають хати з планами хата + сіни, та хата і сіни + комора. Важливе місце в поліському житті займає розташування пукліта (тепла комора, істебка), який розташовували у сінях при житловій будівлі, за піччю, від якої обігрівається комора.*

*Повсюдно на Поліссі зустрічаються «довгі хати» у яких разом із хатою під спільною стріхою знаходяться господарські будівлі, іноді так утворюється шнур у 5-8 будівель. Що було зумовлене економічними і кліматичними умовами, бажанням приблизити їх до житла, утеплити їх, з економити матеріал.*



*У містечку Березному і селі Моквин ми можемо спостерігати як вузькими смугами «довгі хати» простягаються перпендикулярно до головної вулиці, виходячи причілковим «покутним» вікном до вулиці. Такі хати поширені у межиріччях рік Стохід та Случ, традиції будівництва яких залишились нам у спадщину від предків Трипільсько-орійської культури.*



*Інтер'єр поліських хат майже повсюди однаковий, вхід до хати через високий поріг, праворуч або ліворуч піч, навпроти входу - «покуття» де стоїть стіл, на стінах біля дверей прилаштовані дерев'яні полиці для посуду, двері завжди відкривались у середину. Від печі до причілкової стіни на жердці завжди висів одяг, єдиним способом освітлення були скіпки - «лучини» які закріплювали кількома пристосуваннями («світець», «світач», «посвіт»), потім в освітленні застосовують газові лампи. Обігрівання житла та приготування їжі здійснювалось у глиняних печах, які з часом муруються з каменю на глиняному розчині. Первісні димарі виплітали з лози та добре змащували глиною. Такий димовідвід зберігався ще до недавнього часу на самотньому хуторі поблизу села Вітковичі.*

*Двері робили дуже низькими для того щоб затримати в хаті нагріте повітря та змусити гостя робити вимушений поклін у знак привітання і поваги. Хати та інші будівлі крили дранкою тобто гонтою – тонко розколотою дошкою, та соломною або грубим сіном, такий дах доводилось*



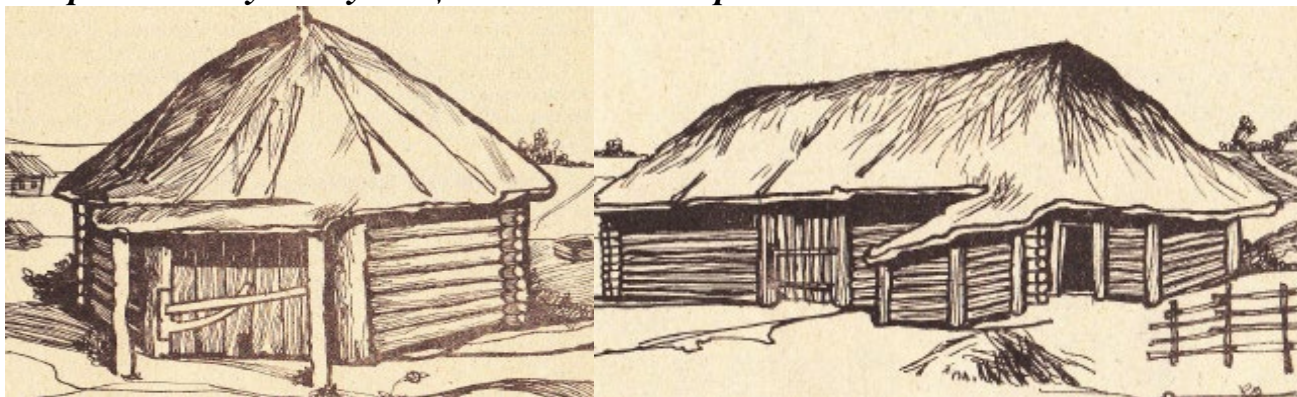
*мінати через кілька років. Невеличкі солом'яні снопи прив'язували до стегів, щільно один до одного.*



*Кількість будівель в садибі визначалась соціально-економічним станом сім'ї та умовами ведення господарства. Усі будівлі за функціями можна поділити на групи:*

- будівлі для зберігання продуктів землеробства: клуня, комора, кліть, стебка, погріб (льох);
- для худоби: хліб, хлівець;
- будівлі для зберігання кормів для худоби та інвентаря: шопи, піддашшя, возівня.

*Клуня («ток», рідше «тік») найдавніші будівлі якої нагадують форми наближені до кола, з багатьма кутами, найпервіснішим аналогом якої був курінь. Зрубні конструкції і дальший розвиток будівельної техніки послужили виникненню досконалих математично і художньо високорозвинених архітектурних форм шестикутних клунь з стіжковим рубленим дахом. Клуні будували з кругляків, брусового дерева або плах (колених дощок), на вуглах ці матеріали з'єднували у вінці за допомогою простих замків.*



*Цей спосіб застосовувався для будівництва давніх українських храмів. Будувались семигранні та восьмигранні клуні, зразки яких у наш час вже не*



зустрічаються . Внутрішнє опорядження просте, тут немає стелі, тік глиняний, по обидва боки мали засторонки для зберігання сіна і соломи. Всюди на Поліссі поширені прямокутні за формою клуні. Будували клуні далеко від хат , як правило за хлівом, це робили для збереження збіжжя від пожежі. Часто клуні стояли в один ряд, паралельно вулиці, утворюючи стіну.



Від чого у селах Бистричі та Погоріловка так стали називати частини села – Стенка. Пізніше клуні будують у комплексі з хлівом.

У давньоруській мові слова «хльв», «хльвина» мали не менше восьми значень, в число яких входили: житло, дім, обитель, храм, горниця, келія, приміщення для худоби. Хліви будувалися «у зруб», і «у стовпи», для будівництва використовували кругляки та напівкругляки - «лупанки» діаметром до 15 см. , а оскільки хліви мали довжину до 15 м. , то у проміжках ставили стовпи - «арцаби» .В середині хліви перегороджували поперечними і поздовжніми стінами з жердок. Будувались також менші за розмірами «хлівчики» та «шопи».

Шіпка або шіпчина (літературно «повітка»), невелика будівля з односхилим дахом, у них ставлять віз, столярний верстат, зберігають сільськогосподарське знаряддя. Часто їх будують між хатою і господарськими будівлями.



Для зберігання овочів будували погребі «льохи», елементом якого є глибока яма, стіни якої обкладалися дошками. Над ямою робили двосхилий дах , який покривали соломною , а зимою заповнювали сіном. Зустрічались льохи із

земляним перекриттям та льохи, підземна частина яких була мурована а надземна дерев'яна.

З давніх часів наші предки ніколи не знали і не вішали замки на двері, оскільки крадіжки були мало поширеними, а злочинство було дуже ганебним явищем. Спійманому злодієві, вішали на шию вкрадені ним речі та демонстративно водили селом. Але все ж можна зустріти прості замкові пристосування, наприклад, у вигляді засуву який закривався на внутрішній стороні дверей, відкривали та закривали засув за допомогою «довгого ключа» через отвір у стіні біля дверей.

Наші предки були хорошими будівниками, вони звели не тільки будівлі і храми а й уміли будувати вітрові та водяні млини, мости та майстерно володіли технологіями: ковальства, металургії, гутництва, бондарства, виробництвом дьогтю, поташу, деревного вугілля, смолокуріння. З розвитком промислового виробництва усі ці промисли зникли майже зовсім, досі у лісах ще можна відшукати більші та менші кургани та насипи попелу та вугілля. У руслі модних тенденцій старі традиції будівництва поступово зникають, або замінюються новими та більш довговічними матеріалами. Але основні принципи будівництва продовжують використовуватись до сьогодні, та будуть враховуватись у майбутньому.

В наших селах ще можна побачити як старі хати контрастують з сучасними новобудовами які побудували поліщуки що були змушені часто працювати на чужині.

І у міру своїх можливостей господарі оновлюють старі будівлі, дерев'яні зруби покривають сайдингом і поліські хати набувають надсучасного вигляду, зберігши свою внутрішню і древню сутність...

*Керівник туристсько-краєзнавчий гуртка «Урай»  
Соснівського центру еколого-натуралістичної  
та туристсько-краєзнавчої творчості  
Сосновчик О.Ф*

#### *Література.*

1. Данилюк А. Релікти давнього будівництва. Р. 1995
2. Матеріальна культура Полесья. К.1986.
3. Культура і побут населення України. Гол. ред.. С.В.Головко. Київ «Либідь» 1993.
4. Вовк Х. Студії української етнографії та антропології. К 1995.
5. Євтушок О. М. Вивчення лексики говірок Рівненщини. Р. 1997.