

ВІТРИ ЕПОХ НАД СУХІВЦЯМИ

Чи бачили ви коли-небудь, як під яскравим сяючим променистим блакитним небом золотом віддзеркалює земля? Чи вчули, як вдоволено гуде джміль, як шелестить, шурхотить листя під дотиком вітерця? Це голос нашої давнішої землі.

Стискається серце і нерухомі подих від розповіді наших батьків і діда про минуле рідної землі, про минуле рідного села.



Бурхливі вітри епох пронесли над Сухівцями за останніх 6 століть. Село Сухівці розташоване в Рівненському районі на межі з Млинівським та Волинською областю на відстані 48 кілометрів від обласного центру.

Територія, на якій розташоване село, з 10 століття входила до складу Київської Русі.

311 століття — це землі Пересопницького князівства з центром у Пересопниці. Очевидно, саме в цей час в селі Сухівці в урочищі

волость, серед котрих називаються Сухівці, але чому як «Суховсь», яке «Словник староукраїнської мови» за 1978 р. подає у реконст-



рукці «Суховсь». Очевидно, в цей час і був збудований замок на місці давньослов'янського городища. Про існування замку свідчать його залишки.

У 1570 році « село Суховці» згадує реєстр податкових повинностей, за яким

хожан, з яких 28 римокатоликів. У церкві Пресвятої Богородиці (Покрови), збудованій десь у 1750 році на кошти поміщика Ново-



більського й селян, зберігались копії метричних книг з 1823 року. Тут були зосереджені стародрук, рукописи. Неофіційно до Сухівців відносили хутори, названі іменами урочищ:

Буховець (гора за формою буханці); Красниця, Красна

містечка Олики); Долина (міжсортна низина); Замок Смолів (куток біля замкової гори, де проживав Смоль); Липки (горбиста нива біля літкового гаю); Соснівщина — ліс колишньої власності Саська; Юзефін (панське поле поміщика Юзефа); Річище (луг в околиці бувшого русла Сакової річки). Чи не з родиною Сакових пов'язана назва тієї, колишньої річки?...

А Саковими по-вуличному називають родину Ящук-Семикоз Афанасія Клімівни. Вона пам'ятала і часто згадувала річку, яка теж відійшла у небуття: Стубелку. Може саме Стубелка і є отією Саковою річкою?

Таке модне і прогресивне у 70-х роках осушення земель знищило сухівецьку річку. А старожили пам'ятали її повноводою; з численними джерелами, які наповнювали сухівецькі криниці живильною водою; казку, була колись навіть пристань для човнів...

У наш час тільки сильні зливи примушують осушувальний канал виходити з берегів і заливати широкий луг. Тільки тоді зника річка нагадує про себе сухівчанам. Знали такі старожили села, як Афанасія Клімівна, як раніше святкували в селі Водохреще. На ставку біля річки, з великим льодовим хрестом і престоном, пофарбованим бурхливим со-



любили прати білизну коло миса і з чистою водою

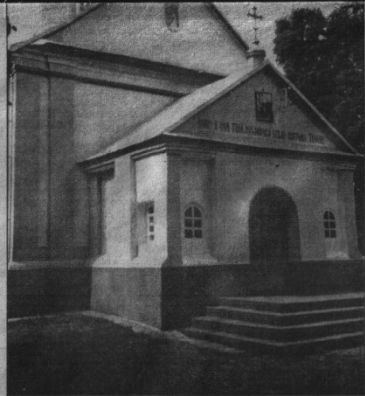
му; і старому, і малому, Зевселая, напувала. Теплим прогаром залишався вона

«Замок», що знаходилося на місці високої берегової тераси на правому березі колишньої річки Стубелки, виникло городище. Про це свідчать знахідки кераміки 11-13 століть.

У 1199 році територія села разом з Пересопницьким князівством входило до складу Галицько-Волинського князівства. У 1241 році через наші землі пройшло величезне військо монголотатар. З 1352 року територія входить до складу Литви. Але після об'єднання Литви і Польщі (1569р.) на сухівецькі землі, як і на весь край, поширюється влада польських феодалів.

Згідно легенди, в південно-західній частині села, на лівому березі річки Стубелки (яка й нині не існує) знаходиться містечко Березки. Воно було зруйноване татарами ймовірно у 1577 році. Переказують, що врятувались лише Стадичуки, Решетнюки, Бондарчуки.

Найдавніші ж вісті про село Сухівці виривають з акта 1446 року. В ньому сказано: «... що Свидригайло надає Михайлу Чарториському маєтності. Жуківської



воно платить від 46 «димів», утримує 2 замкові городища.

За даними 1889 року «село Суховці при безыменном ручье волости Дядьковичской» утримувало 78 дворів, мало 620 при-

гора (прегарне місце) неподалік Замчища.

Знає село інші названі місця: Береги(колишній луг на березі річки); Олицький шлях (поле при дорозі до

ком. З церкви процесія йшла з хорувами та коначим через дерев'яний міст до криниці, що знаходилася біля хати Гаврилячичних. Зараз це батьківська хата Стацюка Тараса Андрійовича. Люди оточували криницю, яку живило чисто джерело, а після відправи набирали звідти освячену воду.

У річці було багато вертчих в'юнів, часті можна було спостерігати, як вистрибують вони з води.

Неспла Стубелка свої води до Радухівки. По правому березі річки розкинулося болото, з другого боку, ближче до дороги був ставок, оточений вербоземом. І сухівчани, і жителі сусідніх сіл

Ще в пам'яті той час, коли біля річки вимочували коноплі. Майстрували дерев'яні каркаси таким чином, щоб їх покривала вода. Клали коноплі. Можуть вони могли і тиждень, і більше, доки не робилися білішими. Коли коноплі побіліли, селяни виимали їх з води, розставляли на кулі і сушили. Після просушування били дерев'яними палицями, терли в терницях спеціальними залізними щітками. Тільки тоді пасма брали на гребні і прями пражу, змотуючи її на веретена. На веретенах сушили і згодом змотували в клубки. Мясніе до дороги був ставок, оточений вербоземом. І сухівчани, і жителі сусідніх сіл

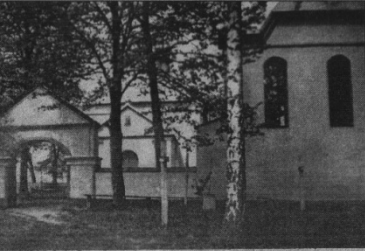
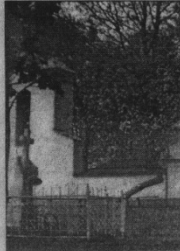
Служила річечка кожно-

про ній сучасникам старовинне джерело, яке потишеньку замулюється. Але не повинно замулюється джерело пам'яті людської...

Височить на пагорбі... та ж старовинна церква збудована більше 255 років тому. Минуле рідного села відлунне в знайомих назвах: Красна гора, Замок, Шлях, Долина.

В нинішньому році село відзначило свій 560-літній ювілей. Воно уявляло крокує у своє шосте століття.

Оксана РЕВКО,
вчитель Сухівецької
ЗОШ ІІІ ступеня.



АРХІТЕКТУРИ ПАМ'ЯТКИ РІВНЕНСЬКОГО РАЙОНУ

Гадасмо, що наведена нижче таблиця, зацікавить не лише прихильників старовини. Справжні аматори і так їх знають. Перелік історичних пам'яток нашого району ми друкуємо зі сподіванням, щоб про них дізналися всі читачі «КТ».

Миколаївська церква (мур.)	1740 р.	с.Городок
Дзвіниця Миколаївської церкви (дер.)	1772 р.	с.Городок
Церква Св.Юрія (дер.)	1775 р.	с.Грабів
Замок (мур.)	1475 р.	снт.Клевань
Костел Благівіщення (мур.)	1630 р.	снт.Клевань
Дзвіниця костелу Благівіщення (мур.)	1630 р.	снт.Клевань
Церква Різдва Христова (мур.)	1777 р.	снт.Клевань
Дзвіниця церкви Різдва Христова (мур.)	1844 р.	снт.Клевань
Миколаївська церква (дер.)	18 ст.	с.Корнин
Дзвіниця Миколаївської церкви (дер.)	1867 р.	с.Корнин
Покровська церква(дер.)	1781 р.	с.Обарія
Преображенська церква (дер.)	1770 р.	снт.Оржів