

Врожаї, від яких дух захоплює,

можуть і повинні давати сільськогосподарські угіддя Рівненщини. В цьому переконалися учасники цьогорічного "Дня поля" на досвіді ведення рослинницької галузі Рівненським інститутом агропромислового виробництва НААН України.

У Шубкові Рівненського району, де розкинулися поля інституту, за якихось півгодини можна побачити три зони - Полісся, перехідну і лісостепу. Землі дуже відмінні, різної потенційної продуктивності, але бачили б ви, які тут посіви! Який ячмінь, яке жито, яка пшениця! А картопля, ріпак, цукрові буряки!.. І не на сотках дослідних ділянок, а десятках і сотнях гектарів.

Бачили ці розкішні, вражаюче продуктивні посіви учасники "Дня поля", і дивувалися, і захоплювалися, і по-доброму заздрили господарям, і торкалися, щупали, пестили дорідне колосся, але при цьому не забували ретельно занотовувати пояснення науковців. А наукові співробітники інституту не тільки давали перевірені практикою рекомендації, а ще й ілюстрували їх картинками з натури. Ось дивіться, як виглядає ячмінь на ділянці без органічної і мінеральної поживи, а як - на удобреній і провапнованій. А ось тут видно очевидну різницю в очікуваній врожайності культур залежно від технологій обробітку ґрунту. Ось як виглядають озима пшениця та озиме жито, які вирощуються за спрощеною технологією, а ось які вони незрівнянно кращі за умов інтенсивної технології. Все, що називається, розкладено по полицках: коли найкраще сіяти культуру в наших умовах, після яких попередників, які сорти найбільш продуктивні, яка норма внесення і яких мінеральних добрив, як і коли захищати поля від хвороб, який чистий дохід дасть гектар посіву за різних технологій вирощування...

Не буду втомлювати пересічного читача спеціальною термінологією і науковими рекомендаціями, але принаймні один приклад на-

веду. Мова про гречку, яка раптом стала в нас дефіцитною і скандально дорогою. Олександр Мартинюк, завідувач відділу Рівненського інституту АПВ, пояснив наступне. Виявляється, врожайність цієї культури за останні півсотні літ в Україні практично не змінилася: 1940 року вона становила в середньому 6,9 центнера з гектара, а торік - скромних 7 центнерів. Натомість гречаний клин інституту, біля якого й наводив ці показові цифри науковець, запрограмований дати з кожного гектара по 15 центнерів гречки! І за такої врожайності рівень її рентабельності становитиме аж 107%. Ней-

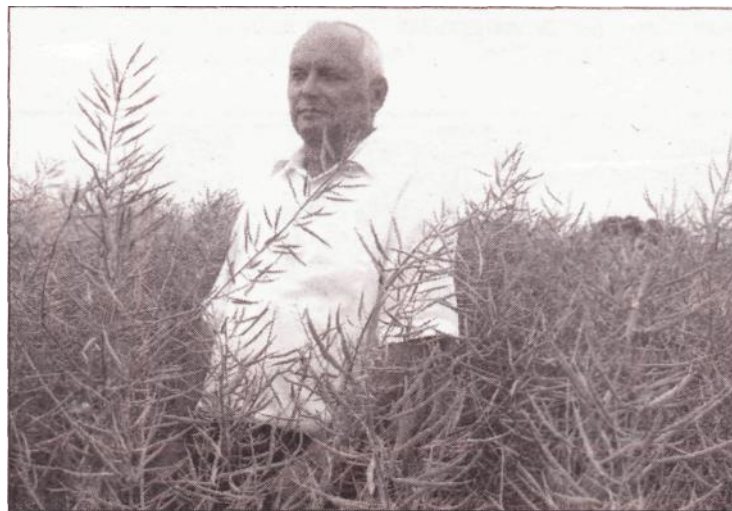


Перший заступник голови облдержадміністрації Анатолій Юхименко не втомлювався повторювати: шубківський досвід — це європейський рівень землеробства, ним просто гріх не скористатися.

мовірно, скажете, нереально? Ще й гектарів, дала знаєте який врожай реально! Адже торік гречка, яку жай? По 31 центнеру з гектара! Висхідні вирощували на площі 17

цьому році в області гречка займає 5,6 тисячі гектарів. Не полінуйтеся взяти калькулятор: якщо повсюдно господарювати навіть не по-шубківськи, а принаймні наближено, їли б ми цей дієтичний продукт за прийнятними цінами і горя не знали.

Отож "День поля" - великий урок тим, хто має вуха, щоб слухати, і голову, щоб думати, а відтак діяти. Діяти так, як підказують, рекомендують, зрештою, самі діють шубківські науковці. Бо тільки тоді не знадобляться нам ані китайська гречка, ані єгипетська картопля, бо ми й себе наго-



Оце такий у Шубкові ріпак

при цьому добрий зиск.

Володимир КОМАРОВСЬКИЙ

Комаровський В. Врожаї, від яких дух захоплює [у с. Шубків Рівненського району] / Володимир Комаровський // Вільне слово. – 2011. - №49 (30 черв.)

Про "День поля" на базі Рівненського інституту агропромислового виробництва НААН України, що в с. Шубків Рівненського району

