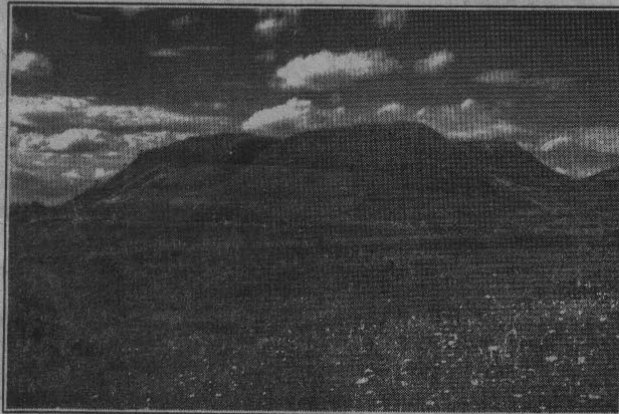


ТАЄМНИЦЯ КЛЕВАНСЬКИХ ПІ



«Білівське городище, ніби сокирою, розрубали навіглі...»

— З ваших слів випливає, що перед початком будь-якого серйозного будівництва, особливо житла, варто проконсультуватися зі спеціалістом вашого фаху?

— Принаймні, ніколи не зайве. Коли будуете дім — не дай Бог поставити його в місці, де було колись кладовище. Захворювань мешканцям такого будинку не уникнути. Скажу більше: якщо навіть лікко, на якому ви спите, стоїть в «поганому» місці, послаблятиметься ваша імунна система.

— А що таке «погане місце»?

— А це і є древнє кладовище чи рудо, яке давно висохло, чи розлом у земній корі.

— І що, не можна ніяк захиститися від впливу «поганого місця»?

— Можна, є декілька способів. Ви ж не маєте змоги взяти в руки і перенести свій дім в краще місце. Я, наприклад, дослідила своє житло, і там, де виявила найбільше негативне випромінювання, просто під підлогу положила фольгу.

— Чекайте, ви говорили, що на місці древніх капиць наші предки пізніше почали будувати православні церкви. І що, не боялись негативного впливу таких місць?

— Справа в тому, що архітектура церков унікальна. Церква своєю будівельною конструкцією якби розтягує сітку (весь енергетичний каркас складається з такої сітки, точки її перетину — погані місця). Так от, древні собори розтягували оцей енергетичний каркас, і людина всередині храму духовно починала відчувати себе комфортно. Намолені століттями ікони, стіни, підлога — все це носії особливой енергетики, яка присутня в старих церквах (ікони настоятелям церков, які міняють старі вікна на пластиків, чи дерев'яну підлогу на синтетичну плитку я хочу вигукнути — що ви робите?) Помітьте, навколо стародавніх храмів поруч немає будинків. Цей простір відводили під кладовища...

Повторюсь, речам, про які я розповідаю, люди не надають надто великого значення. Але ікони просто не зайве бути уважним до того, що

ми елементарно бачимо. Ось село: воно тягнеться, тягнеться і тут враз — в його центрі порожнє місце. Всі наступні будинки якби обтікають це місце. Коли в нашій країні прийшла радянська влада, на цих місцях почали будувати так звані громадські центри сіл — тут тобто і клуб, і школа, і дитячий садок. І ніхто не задумувався над тим, чому це місце залишалось порожнім. А тому, що там було древнє кладовище. Якось ми працювали в одному із сіл Гошанського району, ночували в школі, яка і стояла на такому поганому місці. Ми вранці в місцевій крамниці купували свіжий хліб, а на вечір він уже був зелений. Не могли здогадатися — чому. А потім дійшло: школу ту, найвірогідніше, побудували на місці древнього кладовища. До речі, кілька шкіл, дитячих садків в обласному центрі теж за радянських часів збудували на місці кладовищ...

ГЛИБИНА ВІКІВ ДІЙСНО НА ГЛИБИНІ

— Тетяно Вадимівно, у своїй статті ви пишете, що про підземелля не збереглося ніяких письмових свідчень. Чому?

— Не збереглося, бо це завжди було великим секретом тих, хто їх прокладав чи будував. Здавна архітектуру підземних споруд називають тератектурою. Завжди їх будівництво в усі часи було ознакою високої будівельної майстерності, вимагало знання спеціальних технологій. Взагалі підземні споруди минулого ділять на два типи: підземелля, які є крупними об'єктами, що включають в себе підземні ходи, іноді некрополі, колодязі, сховища, схованки. В них зберігали цінності, церковні реліквії, рукописи і книги, деякі часто використовували як в'язниці. Другий тип — підземні ходи, які є окремо проритими під землею тунелями між двома або декількома пунктами.

— Чому інтерес до таких споруд найбільше проявляється саме в нашій країні?

— Скажу, що інформація про них в радянські часи була недоступна.

Цьому сприяв також і указ Сталіна від 1947 року про обмеження доступу до підземних споруд. Будівельники, які під час земляних робіт натрапляли на підземні ходи, змушені були кликати не істориків і археологів, а в першу чергу співробітників КДБ. Після цього, в більшості випадків, ходи зашилися, а інформація утаємничувалася.

Сьогодні картина кардинально змінилася. Ми, наприклад, виконали значний обсяг робіт зі складання схеми підземних ходів по місту Рівне. Напрацювали і опублікували відповідні матеріали. Наші дослідження підтвердили, що далеко не пустими балачками була одна з місцевих легенд, коли «патріарх» рівненського мотоспорту Віктор Трофімов в дитинстві на території міського парку знайшов підземний хід і пройшов по ньому аж до Басового Кута. Є цілком об'єктивні припущення, що під час війни рівненськими підземеллями користувався легендарний розвідник Микола Кузнецов (адже після гучних терактів перекиувались всі виходи з міста, проводились численні облави); перебували в підземних ходах і деякі рівненські євреї, яким фашисти уготовили гірку долю. Або ж згадаймо відомий королєнківський твір «Діти підземелля».

— Мені не раз доводилося чути, що дехто з людей в різні часи бачив клеванські підземні ходи. Щоправда, очевидців мені не вдалося знайти. Що в цьому відношенні ви можете сказати?

— Немає ніякого сумніву, що під нашим чи біля вашого містечка існує своє невеличке підземне царство. Клевань — за будовою території, за рельєфом — місце унікальне. Тут селилися ще з часів палеоліту (це не менше 13 тисяч років тому). Клеванське городище, на якому зараз замок, являло собою дуже підходяще місце для поселення древньої людини. З нього легко можна було спостерігати за стадами тварин. Безумовно, що іще до виникнення Київської Русі, тут існувало слов'янське поселення. Часи були суворі, городище треба було укріпляти. В центрі обов'язково рили колодязь. Від нього проривали виходи, щоб можна було врятуватись під час нападу ворогів. З XII століття в підземеллях влаштували арсенали, склади, пасти. Вірогідніше, на місці нинішнього кам'яного Клеванського замку спочатку стояв дерев'яний. Все ж підземне господарство являло собою своєрідну «секретну частину». Це було питання життя і смерті. Недовзі Клевань перетворюється в чимале середньовічне поселення. А обов'язковими об'єктами такого поселення були замок і монастир. В різних історичних джерелах знаходимо, що в містечку чи то біля нього існував монастир св. Миколая. Однак по сьогоднішній день не виявлено місця, де він знаходився. Так от, якщо в майбутньому фахівці складуть карту підземних ходів, обов'язково можна буде локалізувати, тобто визна-

ПІДЗЕМЕЛЬ

чити місце знаходження певних об'єктів. Приміром, древнього храму чи монастиря, а значить древнього поховання. Адже підземний хід обов'язково йшов до першого древнього собору – він не міг іти просто в нікуди. Таку карту ми зробили по Рівному, можна її зробити і по Клеваню. Навіть за допомогою простого біолокаційного методу.

– З ваших слів виходить, що клеванські підземелля розташовані під самим замком і певний підземний хід мав би йти до древнього собору. І це, вірогідно, все?

– До сих пір невідомо, хто був архітектором Клеванського замку. Ім'я його встановити не вдалося. Однозначно будували відомі європейські архітектори і, без сумніву, вони привнесли в Клеванський замок загальноєвропейські правила будівництва таких споруд. А жодна з таких споруд, як я вже говорила, не будувалась без потужної системи підземних ходів. В проєкті, в документах вони не фіксувались. Як сімейний секрет княжого гнізда, ця інформація передавалась нащадкам. Так що в багатьох випадках вітер історії розвіював усе, що знаходилось зверху, але підземелля у тому чи іншому вигляді залишилися під будь-яким замком. Їх обкладали цеглою, стандартний розмір – півтора метри ширини і три висоти – мабуть, для того, щоб можна було проїхати навіть конем. Продумана була і система вентиляції, яку зараз, через віки, віднайти дуже важко.

Йшли десятиліття, століття. Поселення розширювалось, для оборони від зовнішніх ворогів обов'язково сточувалось миською стіною. В стіні влаштували оборонні вежі, а під самою стіною проривали ходи підземних сполучення. Так, по цих підземних ходах можна вирахувати, де було перше кільце містечка, де друге. На місті оборонних стін, по мірі розширення поселень, влаштувались вулиці. Вірогідно, якісь фрагменти цих вулиць збереглися і по сьогоднішній день.

– За стільки років, чому ніхто з науковців не вказав на конкретне місце розташування підземних споруд в Клевані?

– Справа в тому, що на території Клеванського замку археологи ніколи не працювали. Там, щоправда, була задіяна у свій час одна львівська реставраційна контора. Я добре пам'ятаю, як вони вийшли із замку з мішками антикваріату – адже рили шурфи, обстежували фундаменти. А такі роботи повинні проводитись тільки за присутності музейного співробітника. У нас же часто було навпаки. На жаль, і зараз картина мало змінилась, але це тема окремої розмови... Реставрація та «запхула». Та фахівці знають – для того, аби проводити будь-які реставраційні роботи, потрібно обов'язково обстежувати і нижню частину споруд, прослідкувати входи і виходи, адже в протилежному випадку вони будуть просто втрачені.

Клевань являє собою древнє, ко-

лись багате містечко – з ярмарками, корчмами. В містечко приїжджали купці торгувати худобою, збіжжям. В ньому селилися євреї, які утримували постійні двори, шинки. В таких місцях, в той чи інший час, хтось обов'язково щось закопував. Словом, я переконана: на території древнього Клеваня археологічного матеріалу повинна бути велика кількість. Одного культурного шару (тобто шару історичних нашарувань різних століть, в якому трапляються археологічні знахідки) в древньому Клевані 3-4 метри. Сам же Клеванський замок, який з кожним роком дедалі більше руйнується, ніби проситься влаштувати у собі чи музей училищ, які були в ньому, чи музей військово-госпітально, чи пункту НКВС для пересильних – словом, замок міг би стати потужним культурним центром. Зрештою, колись навіть проголосили намір зробити з нього президентську резиденцію. Між тим я переконана: Клевань, завдяки своїй багатій історії зміг би сповна розкрити свої підземелля, «вивернути» їх на поверхню для туристів (а це неодмінно веде до розвитку туристичної інфраструктури, будівництва готелів, кафе тощо), він міг би стати справжньою туристичною Меккою. Для цього бізнес повинен інвестувати у цю справу. Рано чи пізно це повинно обов'язково статись. Не весь же час нам і державі жити в умовах, в яких нині живе Україна...

– І останнє запитання. Користуючись нагодою, хочу запитати вас, що в археологічному відношенні являє собою Білівське городище?

– Деякі історики вважали, що там знаходилась літописна Пересопниця. Потім від цієї версії відмовились. Я гадаю, що це місце являло собою так зване городище-сховище. Древня Пересопниця займала площу 14 гектарів, а середньовічний замок знаходився в Жукові (нинішнє с. Іскра). В Білівському городищі культурний шар практично відсутній. Я думаю, що воно слугувало місцем, де місцевому люду можна було сховатися під час татарських набігів. На жаль, городище жорстко понівечене археологами. Його, ніби сокирою, розрубали навіл. Сама верхня точка – курган, де зараз знаходиться геодезичний знак, не раз грабувався лжеархеологами, причому за допомогою деяких місцевих жителів. Кажуть, що всілякого древнього заліза ці «археологи» вивезли звідти предостанньо...

На жаль, питання, чи потрібні Україні як державі, а її народу як цивілізованій нації, знання про власну минувшину, яка знаходиться зовсім поряд із нами, тут, в підземному просторі, під нашими ногами, залишається відкритим. Чи залишимося ми тими, хто нещадно руйнує артефакти минулого, посилаючись на бідність і всілякі «об'єктивні обставини», чи щось таки зміниться на краще? Час, думаю, покаже.

– Дякую за розмову.

Розмовляв В.ПАРФЕНЮК.
Закінчення. Початок на 1 сторінці.

раїнській владі до нього не доходили руки. Відрізок траси від кордону з Волинською областю до «карпільвського кільця» давно дошкуляв учасникам дорожнього руху. Мабуть, не було жодного року, коли б на цьому відрізу не гинули люди, а десятки, сотні травмувались. Благо, що у рамках підготовки до Євро-2012, цю дорогу включили у план реконструкції. Однак, попутно виникають ряд питань, які, безумовно, цікавлять багатьох мешканців Клеванщини. Наприклад, яким чином реконструюваний автошлях проходитиме через Клевань, Зорю, Бронники?

Як повідомили редакцію у Службі автомобільних доріг

де на ділянці між Клеванем і Смиржевом, із заходу на південь від Клеванського замку, і з'єднається з основною лінією дороги за Клеванським профліцеєм. Ця кільцева навколо містечка ділянка буде призначатися для транзитного транспорту. Стару ж ділянку дороги, що проходить через Клевань-1, чіпати не будуть, і саме на неї доведеться з'їжджати водіям, які намагаються потрапити, приміром, до санаторію «Червона калина» чи в Деражне.

Через село Зоря автотраса пройде в існуючому коридорі – збудують додаткові дві смуги. Відповідно, мабуть, будуть перенесені зупинки автотранспорту. Чи зали-

шуть двох смуг руху.

Отож, масштабне дорожнє будівництво в нашому краї уже розпочалося. Якщо буде продовжуватись (дуже хочеться в це вірити), автошлях «зачепить» і розпайовані поля агрокорпорації «Зоря», луки в поймі річки Стубла, і навіть може пролягти через старе єврейське кладовище в Клевані. На це в Рівненському автодорі відповіли, що ці питання оперативного і конструктивно намагаються вирішити з місцевими сільськими та селищною радами. Додамо до всього, що роботи не перериватимуться в зимовий період.

Ред. Фото С.ДЕЛДОНА.

ких персонажів в Клеванському будинку культури відбувся семінар, організований районною організацією ВО «Батьківщина» та її Клеванським осередком під керівництвом Федора Демчука. Як відомо, кандидатом на посаду Президента України від цієї політичної сили є Юлія Тимошенко. Семінар відкрив голова районної організації ВО «Батьківщина» Віталій МIRONOK. Перед учасниками заходу виступив депутат обласної ради від фракції БЮТу Михайло Вервега. Вони зупинились на питаннях забезпечення чесних, прозорих виборів та участі в них представників від БЮТу. Мається на увазі

це, що в Клеванському будинку культури відбувся семінар, організований районною організацією ВО «Батьківщина» та її Клеванським осередком під керівництвом Федора Демчука. Як відомо, кандидатом на посаду Президента України від цієї політичної сили є Юлія Тимошенко. Семінар відкрив голова районної організації ВО «Батьківщина» Віталій МIRONOK. Перед учасниками заходу виступив депутат обласної ради від фракції БЮТу Михайло Вервега. Вони зупинились на питаннях забезпечення чесних, прозорих виборів та участі в них представників від БЮТу. Мається на увазі

Вл. Інф. На фото: під час семінару. Фото М.Конончука.

ТАЄМНИЦЯ КЛЕВАНСЬКИХ ПІДЗЕМЕЛЬ

Важко знайти у створеному людиною матеріальному середовищі об'єкти, які б були оповиті такою кількістю численних легенд і таємниць, як підземні ходи та споруди минулого. Письмових свідчень про такі споруди ви не знайдете ні в архівах, ні в історичних джерелах. Тільки інформація випадкових очевидців натякає на загадкові підземні об'єкти і її іноді важко відділити від легенд і байок. Та ще численні факти осідання землі, просядкі фундаментів, які час від часу виникають там, де, як кажуть, «ніби нічого ніколи не було», промовисто вказують на загадкові підземні об'єкти...

Це рядки зі статті завідувачої відділом історичних досліджень ДЦ «Рієне-Суренж» Тетяни Бикової. Про зустріч з Тетяною Вадимівною ми домовились давно, але певна «другорядність» теми віддаляла цю зустріч. І ось я розмовляю з жінкою приємної аурі і вже через короткий час добре розумію її слова: «В кожній справі, а їх у

людства багато, повинна бути людина по-справжньому «хвора» цією справою на всю голову...»

КОЛИ БУДУЄТЕ СВІЙ ДІМ...

– Тетяно Вадимівно, чим займається ваш дослідний центр?
– Справою, яка має назву архітектурної геофізики. Люди часто не здогадуються, яке значення має ця

наука в їхньому житті. Приміром, якщо маєте намір побудувати дім, але посадите його на розлом – чекайте в майбутньому неприємностей. Ми займаємося дослідженнями так званих геопатогенних зон. Як історик і співробітник центру можу стверджувати, що всі древньоруські капища (місця, де відбувалися відправи язичеським богам) знаходяться на тектонічних розломах. В цих місцях дуже висока енергетика. Пізніше, після хрещення Русі, на місці капищ почали будувати православні храми.

– Так і хочеться продовжити започатковану вами тему...

– Вона дійсно дуже широка і цікава. До речі, наука ця не така вже і молода, як може здатись на перший погляд. В колишні

часи в селах жили люди, які говорили односельчанам: ось на цьому місці ставте хату, а ось на цьому – хлів. А тут буде кладовище... Споконвіків ці знання передавалися з покоління в покоління. Усе це робилося на якомусь підсвідомому рівні. Сьогодні ж жодна серйозна археологічна експедиція не проходить без геофізиків. Спочатку, на місці імовірного древнього поховання чи решток давніх споруд, зі своєю апаратурою проходимо ми, наносимо їх на карту. Сьогодні ми маємо таку апаратуру, яка безпомилково може визначити наявність тих же підземних ходів. Якщо в полі хтось колись вирив яму – там змінюється магнітне поле, саме межу такої зміни ми і фіксуємо.



» 2